

คดียึดที่ดินเขากระโดง



"เขากระโดง" 5,083 ไร่

บุรีรัมย์ ศาลเซิล
(คอมมิตี้นออส)

สนามฟุตบอลช้างอารีน่า
(สโมสรบุรีรัมย์ ยูไนเต็ด)



สนามช้าง
อินเตอร์เนชั่นแนล
เซอร์กิต



4 รักรงบนที่ดิน 'เขากระโดง'

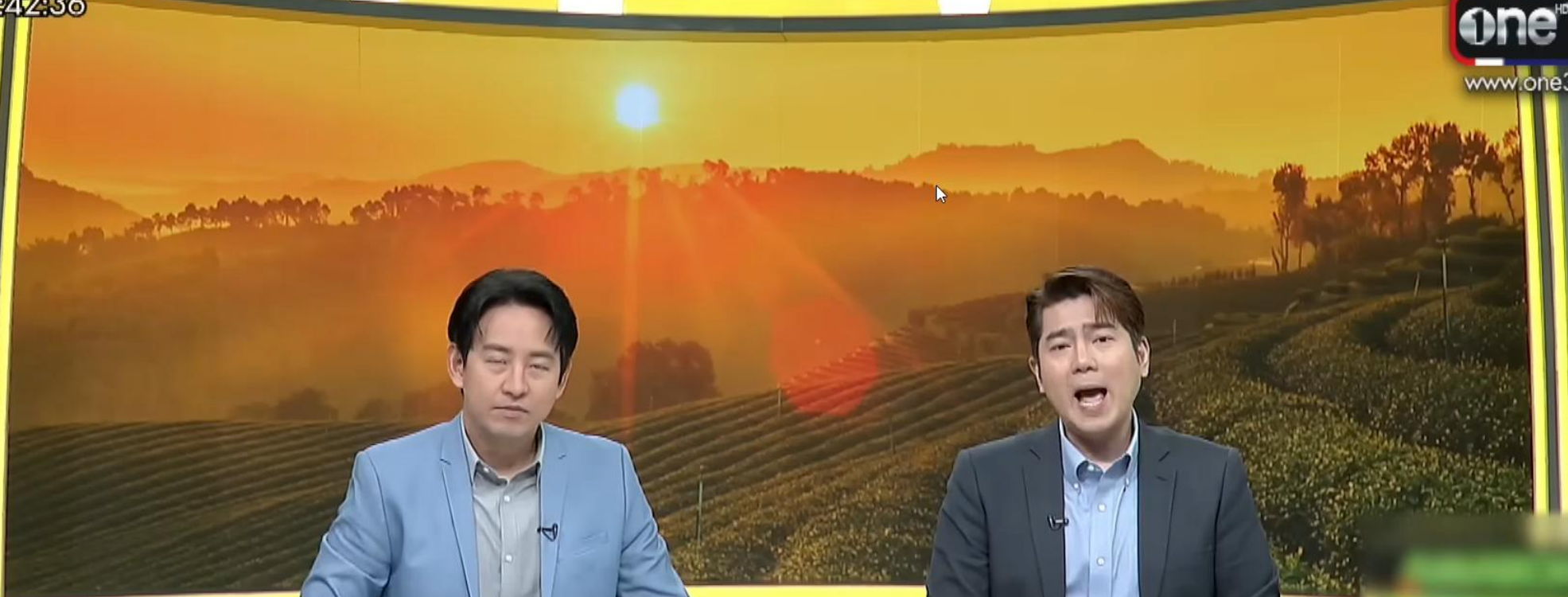
<p>บริษัท ไทย 2009 จำกัด สนามฟุตบอลช้างอารีน่า - ศาลเซิล พื้นที่รวม 18 ไร่ แบ่งขายจำนวนที่ดิน 2566</p> <p>มูลค่าที่ดิน 240,860,790 หนี้สิน 123,414,370 กำไรสุทธิ 68,599,444 ราคาต่อไร่ 42,097,134 มูลค่าต่อไร่ 23,207 กำไรต่อไร่ 2,823,211 ที่ดินต่อไร่ 11,312,406</p>	<p>บริษัท ไทย 2009 จำกัด สนามฟุตบอลช้างอารีน่า - ศาลเซิล พื้นที่รวม 18 ไร่ แบ่งขายจำนวนที่ดิน 2566</p> <p>มูลค่าที่ดิน 240,860,790 หนี้สิน 123,414,370 กำไรสุทธิ 68,599,444 ราคาต่อไร่ 42,097,134 มูลค่าต่อไร่ 23,207 กำไรต่อไร่ 2,823,211 ที่ดินต่อไร่ 11,312,406</p>	<p>บริษัท ไทย 2009 จำกัด สนามฟุตบอลช้างอารีน่า - ศาลเซิล พื้นที่รวม 18 ไร่ แบ่งขายจำนวนที่ดิน 2566</p> <p>มูลค่าที่ดิน 240,860,790 หนี้สิน 123,414,370 กำไรสุทธิ 68,599,444 ราคาต่อไร่ 42,097,134 มูลค่าต่อไร่ 23,207 กำไรต่อไร่ 2,823,211 ที่ดินต่อไร่ 11,312,406</p>	<p>บริษัท ไทย 2009 จำกัด สนามฟุตบอลช้างอารีน่า - ศาลเซิล พื้นที่รวม 18 ไร่ แบ่งขายจำนวนที่ดิน 2566</p> <p>มูลค่าที่ดิน 240,860,790 หนี้สิน 123,414,370 กำไรสุทธิ 68,599,444 ราคาต่อไร่ 42,097,134 มูลค่าต่อไร่ 23,207 กำไรต่อไร่ 2,823,211 ที่ดินต่อไร่ 11,312,406</p>
---	---	---	---

ST

ย้อนรอยมหากาพย์ที่ดิน "เขกระโดง" | ชาวเช้าของวัน | สำนักข่าวอินทิส

07:42:36

สด
one 31
www.one31.net



ชาวเช้า
ของวัน



▶ ◀ 0:00 / 4:17



ปัญหา

จุดเริ่มต้นจากการที่บุคคลและนิติบุคคลบางกลุ่มได้เข้าครอบครองและออกเอกสารสิทธิ์ในที่ดินบริเวณเขากระโดง ซึ่ง รพท. ได้ใช้เป็นพื้นที่สำหรับสัมปทานการทำเหมืองหินแร่ และได้สำรวจแนวเขตที่ดินร่วมกับกรมที่ดินมาตั้งแต่ปี พ.ศ. 2496 และมีการรังวัดปักหลักเขตที่ดินชัดเจนในปี พ.ศ. 2503 ซึ่งภายหลังได้มีการออกโฉนดในที่ดินของ รพท. ซึ่งนำไปสู่การฟ้องร้องดำเนินคดีมาอย่างต่อเนื่อง กระทั่งปี พ.ศ. 2560 ศาลฎีกามีคำพิพากษาถึงที่สุดว่าที่ดินเขากระโดงเป็นของการรถไฟฯ แต่กระบวนการเพิกถอนโฉนดกลับไม่คืบหน้าอย่างที่ควรจะเป็น จนกระทั่งมีการร้องเรียนต่อกรมสอบสวนคดีพิเศษ (DSI) และ ป.ป.ช. ให้เข้ามาตรวจสอบ

คดีที่ดินเขากระโดง

คดีที่ดินเขากระโดง จังหวัดบุรีรัมย์ เป็นหนึ่งในกรณีศึกษาสำคัญที่สะท้อนปัญหาเชิงโครงสร้างของการจัดการที่ดินของรัฐไทย ทั้งในมิติของกฎหมาย การเมือง ระบบราชการ และธรรมาภิบาล โดยมีจุดเริ่มต้นจากข้อพิพาทว่า ที่ดินบริเวณเขากระโดงซึ่งมีพื้นที่หลายพันไร่ นั้น เป็นที่ดินของ การรถไฟแห่งประเทศไทย หรือสามารถออกเอกสารสิทธิให้เอกชนครอบครองได้อย่างถูกต้องตามกฎหมาย ซึ่งสามารถแบ่งได้เป็น 4 คดี

พิจารณา
แบ่งตามผู้ที่เกี่ยวข้อง

แบ่งตามผู้ที่เกี่ยวข้อง

1. การทุจริตโดยข้าราชการ

มาจากการใช้อำนาจหน้าที่ของรัฐในกระบวนการจัดการที่ดิน เช่นเจ้าหน้าที่กรมที่ดินอนุญาตให้มีการออก โฉนดที่ดินและเอกสารสิทธิทับที่ราชพัสดุโดยพื้นที่นั้นอยู่ในเขตของสถานีรถไฟของการรถไฟแห่งประเทศไทย เพื่อเอื้อประโยชน์ให้เกิดการถือครองที่ดินของเอกชน ละเลยการเพิกถอนโฉนดตามคำสั่งศาล มีการชะลอการดำเนินการเพิกถอนโฉนด และการออกเอกสารสิทธิไม่โปร่งใสมีการปฏิบัติที่ลำเอียง เช่น อนุมัติโฉนดให้กับบางบริษัท/บุคคลก่อนที่จะตรวจสอบอย่างรัดกุม

แบ่งตามผู้ที่เกี่ยวข้อง

2. การทุจริตของนักการเมือง

เกิดจากการใช้อำนาจทางการเมืองหรือความสัมพันธ์เครือข่ายอุปถัมภ์ (patronage) เพื่อให้ฝ่ายที่มีอำนาจในระบบราชการชะลอหรือไม่บังคับใช้กฎหมายอย่างจริงจัง และเพื่อให้เครือข่ายผู้ถือโฉนดเดิมคงสถานะการถือครองที่ดินไว้ ได้แทรกแซงกระบวนการของหน่วยงานข้าราชการ เพื่อปกป้องผลประโยชน์ของตนเองหรือเครือข่าย

แบ่งตามกระบวนการ

ด้านกระบวนการ

การใช้อำนาจในการกำหนดกฎ กติกาพื้นฐาน

- ในคดีที่ดินเช่ากระโดง พบการใช้กฎหมายและระเบียบที่ดินอย่างคลุมเครือหรือถูกตีความเอื้อประโยชน์
- มีการออกเอกสารสิทธิ (เช่น โฉนด) บนที่ดินซึ่งเป็นที่ดินของรัฐ/การรถไฟฯ
ซึ่งเป็นการใช้อำนาจรัฐกำหนดหรือบิดเบือนกติกา เพื่อเอื้อประโยชน์แก่เอกชน

ด้านกระบวนการ

การใช้อำนาจหน้าที่แสวงหาผลประโยชน์จากกฎหมายที่ไม่ชัดเจน

- เจ้าหน้าที่รัฐบางส่วนอาศัยช่องว่างของกฎหมายและการตรวจสอบที่ไม่เข้มแข็ง
- มีการใช้ดุลพินิจโดยมิชอบในการรับรองเอกสารสิทธิ
ซึ่งเป็นการใช้อำนาจโดยมิชอบและไม่เป็นธรรม

พิจารณา
คดีเชิงรูปธรรม

พิจารณาคดีเชิง

รูปธรรม

คอร์รัปชันจากการขายสาธารณสมบัติ

- การขาย/โอนสาธารณสมบัติของรัฐให้กลุ่มเอกชนอย่างไม่ถูกต้อง

คอร์รัปชันจากการกำกับดูแล

- การใช้อำนาจของรัฐอย่างไม่เป็นธรรม ไม่ว่าจะเป็นการ ไม่บังคับใช้กฎหมายอย่างเข้มงวด หรือ ล่าช้าการเพิกถอนโฉนด ตามคำสั่งศาล รวมทั้งการที่ระบบกำกับดูแลของรัฐไม่เข้มแข็งพอ

แบ่งตามความคิดเห็น
ของนักวิชาการ

รูปแบบการทุจริต (นักวิชาการ)	ลักษณะการทุจริต	คำอธิบายหลัก
1. การใช้อำนาจในการอนุญาตให้ละเว้นจากการปฏิบัติตามกฎระเบียบของรัฐ	การอนุญาตหรือยกเว้นกฎหมายเป็นกรณีพิเศษ	นักวิชาการมองว่าเป็นการใช้อำนาจดุลพินิจของเจ้าหน้าที่รัฐอย่างไม่เป็นธรรมเช่นการอนุญาตให้ออกเอกสารสิทธิใบอนุญาตหรือไม่บังคับใช้กฎหมายเพื่อเอื้อประโยชน์แก่บุคคลหรือกลุ่มใดกลุ่มหนึ่ง
2. การใช้อำนาจในการจัดสรรผลประโยชน์ในโลกของสิ่งของบริการหรือสิทธิให้แก่เอกชน	การเอื้อประโยชน์เฉพาะกลุ่ม	เป็นการทุจริตที่รัฐใช้อำนาจจัดสรรทรัพยากรของสาธารณะเช่นที่ดิน งบประมาณ สัมปทานหรือสิทธิพิเศษให้แก่เอกชนบางรายโดยไม่คำนึงถึงประโยชน์ส่วนรวม
3. การใช้อำนาจในการสร้างอุปสรรคในการให้บริการแก่ภาคประชาชนและภาคธุรกิจ	การถ่วงเวลา / สร้างขั้นตอนเกินจำเป็น	นักวิชาการอธิบายว่าเป็นการทุจริตเชิงโครงสร้างโดยเจ้าหน้าที่รัฐจงใจสร้างความยุ่งยากล่าช้าเพื่อเพิ่มขั้นตอน เพื่อบีบบังคับให้ประชาชนหรือผู้ประกอบการต้องจ่ายสินบน

ผลการสอบสวน
และการศึกษาคดี

ผลการสอบสวน และการศึกษาคดี

1.ผลการสอบสวนพบการกระทำที่ไม่ชอบด้วยกฎหมาย

- จากการสอบสวนพบว่า ที่ดินเขากระโดงซึ่งเป็นที่ดินของรัฐ ถูกนำไปออกหรือรับรองเอกสารสิทธิให้เอกชนครอบครอง ทั้งที่ไม่ควรออกเอกสารสิทธิได้ แสดงให้เห็นถึงการใช้อำนาจหน้าที่ของเจ้าหน้าที่รัฐโดยมิชอบ และมีลักษณะเอื้อประโยชน์แก่เอกชน

ผลการสอบสวน และการศึกษาคดี

2 ผลการศึกษาพบช่องว่างและความบกพร่องของระบบการจัดการที่ดิน

- การศึกษาคดีพบว่าความไม่ชัดเจนของกฎหมาย ระเบียบ และการใช้ดุลพินิจของเจ้าหน้าที่ รวมถึงการขาดการตรวจสอบที่เข้มงวด ทำให้เกิดช่องว่างที่นำไปสู่การทุจริต และทำให้ที่ดินของรัฐตกไปอยู่ในมือเอกชน

ความโปร่งใสในการปฏิบัติงาน

หลักนิติธรรม

1 หลักการแบ่งแยกอำนาจ

ในคดีเขากระโดง พบปัญหาการแทรกแซงและความไม่ชัดเจนในการใช้อำนาจระหว่างหน่วยงานรัฐ โดยฝ่ายปกครองมีบทบาทในการออกเอกสารสิทธิ์ที่ดิน ขณะที่ฝ่ายตุลาการวินิจฉัยว่าที่ดินเป็นของรัฐ แต่การดำเนินการเพิกถอนกลับล่าช้า แสดงถึงความไม่สมดุลของการใช้อำนาจและระบบตรวจสอบที่ไม่เข้มแข็ง

หลักนิติธรรม

2. หลักการคุ้มครองสิทธิและเสรีภาพ

ข้อพิพาททำให้ประชาชนที่ถือครองที่ดินเกิดความไม่มั่นคงในสิทธิ เนื่องจากรัฐและประชาชนมีความเข้าใจสถานะที่ดินต่างกัน สะท้อนความสำคัญของการคุ้มครองสิทธิภายใต้กฎหมายอย่างชัดเจนและเป็นธรรม

หลักนิติธรรม

3.หลักความชอบธรรมด้วยกฎหมายของฝ่ายตุลาการและฝ่ายปกครอง ศาลฎีกามีคำพิพากษาว่าที่ดินเป็นของรัฐ แสดงถึงการทำหน้าที่ตรวจสอบของฝ่ายตุลาการ แต่ฝ่ายปกครองดำเนินการตามคำพิพากษาล่าช้า ทำให้หลักนิติธรรมไม่เกิดผลเต็มที่ในทางปฏิบัติ

หลักนิติธรรม

4. หลักความชอบด้วยกฎหมายในทางเนื้อหา

การออกโฉนดบนที่ดินของรัฐถือเป็นการใช้อำนาจที่ขัดต่อหลักกฎหมาย เพราะเป็นการรับรองสิทธิที่ไม่ถูกต้องตั้งแต่ต้น

5. ไม่มีความผิด ไม่มีโทษ โดยไม่มีกฎหมาย

การตรวจสอบคดีดำเนินตามกระบวนการกฎหมายปกติ โดยอาศัยหลักฐานเอกสาร สิทธิและคำพิพากษาศาล ไม่ใช่การลงโทษย้อนหลัง

หลักนิติธรรม

6.หลักความอิสระของผู้พิพากษา

คำพิพากษาศาลฎีกาที่ตัดสินให้ที่ดินเป็นของรัฐสะท้อนความเป็นอิสระของฝ่ายตุลาการ แม้คดีจะมีผลกระทบต่อกลุ่มผลประโยชน์จำนวนมาก

7.หลักความเป็นกฎหมายสูงสุดของรัฐธรรมนูญ

คำพิพากษาถึงที่สุดควรได้รับการปฏิบัติตาม แต่ความล่าช้าในการบังคับใช้สะท้อนปัญหาเชิงโครงสร้างของระบบราชการ

หลักคุณธรรม

1. หน่วยงานปลอดการทุจริต

การออกเอกสารสิทธิทับที่ดินรัฐสะท้อนความบกพร่องด้านคุณธรรมของเจ้าหน้าที่รัฐ และอาจมีการเอื้อประโยชน์แก่เอกชน

2. หน่วยงานปลอดจากการทำผิดวินัย

การไม่ดำเนินการเพิกถอนโฉนดตามคำพิพากษาศาลถือเป็นการละเลยหน้าที่ ซึ่งเป็นความผิดวินัยร้ายแรง

หลักคุณธรรม

3. หน่วยงานปลอดจากการผิดมาตรฐานวิชาชีพและจรรยาบรรณ

การใช้ดุลพินิจตีความกฎหมายที่ดินอย่างคลุมเครือ แสดงถึงการปฏิบัติที่ไม่ยึดหลักวิชาชีพราชการ

หลักความโปร่งใส

1. ความโปร่งใสด้านโครงสร้าง

ระบบตรวจสอบภายในไม่สามารถป้องกันการออกเอกสารสิทธิทับที่ดินรัฐได้

2. ความโปร่งใสด้านการให้คูน

ผลประโยชน์จากเอกสารสิทธิ์ตกแก่บุคคลบางกลุ่ม ไม่ใช่สาธารณะ

หลักความโปร่งใส

3. ความโปร่งใสด้านการให้โทษ

แม้ศาลมีคำพิพากษาแล้ว แต่การดำเนินการแก้ไขล่าช้า ทำให้การลงโทษไม่เกิดผลทันที

4. ความโปร่งใสด้านการเปิดเผยข้อมูล

ประชาชนจำนวนมากไม่ทราบสถานะที่ดินที่แท้จริงตั้งแต่ต้น

หลักการมีส่วนร่วม

1. ระดับการให้ข้อมูล

รัฐให้ข้อมูลเกี่ยวกับสถานะที่ดินไม่ชัดเจน ส่งผลให้เกิดความเข้าใจคลาดเคลื่อน

2. ระดับการเปิดรับความคิดเห็น

การจัดการข้อพิพาทดำเนินผ่านระบบราชการเป็นหลัก ประชาชนมีบทบาทจำกัด

หลักการมีส่วนร่วม

3. ระดับการวางแผนร่วมและการตัดสินใจ

การตัดสินใจเกี่ยวกับที่ดินดำเนินโดยหน่วยงานรัฐ ไม่มีการมีส่วนร่วมตั้งแต่ต้น

4. การพัฒนาศักยภาพในการมีส่วนร่วม

ประชาชนต้องใช้กระบวนการศาลต่อสู้สิทธิด้วยตนเอง แสดงถึงการสนับสนุนจากรัฐที่ยังไม่เพียงพอ

หลักความรับผิดชอบ

1. การมีเป้าหมายที่ชัดเจน

ระบบจัดการที่ดินของรัฐควรป้องกันทรัพยากรสินสาธารณะ แต่กลับเกิดข้อพิพาทยาวนาน

2. ทุกคนเป็นเจ้าของร่วมกัน

การขาดความเข้าใจร่วมระหว่างรัฐและประชาชนทำให้เกิดความขัดแย้ง

3. การตัดสินใจและการประสานงาน

หน่วยงานรัฐหลายแห่งทำงานไม่สอดคล้องกัน

หลักความรับผิดชอบ

4. การจัดการพฤติกรรมที่ไม่เอื้อการทำงาน

การละเลยการเพิกถอนเอกสารสิทธิสะท้อนระบบควบคุมภายในที่อ่อนแอ

5. การมีแผนสำรอง

รัฐไม่มีมาตรการแก้ปัญหาที่รวดเร็วหลังเกิดข้อพิพาท

6. การติดตามและประเมินผล

ข้อพิพาทยืดเยื้อหลายสิบปี แสดงถึงการติดตามงานที่ไม่มีประสิทธิภาพ

หลักความคุ้มค่า

1. ความประหยัด

รัฐต้องใช้ทรัพยากรจำนวนมากในการดำเนินคดีและแก้ไขปัญหาคดีที่ควรป้องกันได้ตั้งแต่ต้น

2. การใช้ทรัพยากรให้เกิดประโยชน์สูงสุด

ที่ดินของรัฐไม่สามารถใช้ประโยชน์สาธารณะได้เต็มที่เพราะอยู่ในข้อพิพาท

3. ความสามารถในการแข่งขันและประสิทธิภาพองค์กร

ความไม่ชัดเจนด้านสิทธิที่ดินส่งผลต่อความเชื่อมั่นในระบบบริหารจัดการภาครัฐ

คำถาม

ข้อที่ 1 : การทุจริตในคดีที่ดินเขากระโดงเกี่ยวข้องกับหน่วยงานใดมากที่สุด?

ก. กรมที่ดิน

ข. โรงเรียน

ค. โรงพยาบาล

ง. ธนาकार

ข้อที่ 2 :การออกโฉนดที่ดินทับที่ดินของรัฐสะท้อนถึงปัญหาใด?

ก. การใช้ทรัพยากรอย่างคุ้มค่า

ข. การใช้อำนาจหน้าที่โดยมิชอบ

ค. การพัฒนาพื้นที่

ง. การส่งเสริมเศรษฐกิจ

ข้อที่ 3 : การที่เจ้าหน้าที่รัฐอนุญาตให้ออกเอกสารสิทธิในพื้นที่ของรัฐ ถือเป็นการทุจริตรูปแบบใด?

- ก. การใช้อำนาจหน้าที่เอื้อประโยชน์แก่เอกชน
- ข. การช่วยเหลือประชาชน
- ค. การจัดสรรงบประมาณ
- ง. การวางแผนพัฒนาเมือง

ข้อที่ 4 : การที่หน่วยงานรัฐชะลอการเพิกถอนโฉนดตามคำพิพากษาศาล แสดงถึงปัญหาใด?

ก. การขาดความรับผิดชอบ

ข. การบริหารที่มีประสิทธิภาพ

ค. การพัฒนาโครงสร้างพื้นฐาน

ง. การส่งเสริมเศรษฐกิจ

ข้อที่ 5 : การแทรกแซงของนักรการเมืองในกระบวนการทำงานของหน่วยงานรัฐเกี่ยวข้องกับ
การทุจริตแบบใด ?

ก. การใช้อำนาจทางการเมืองเพื่อผลประโยชน์ส่วนตน

ข. การพัฒนาประชาธิปไตย

ค. การกระจายอำนาจ

ง. การบริการสาธารณะ

ข้อที่ 6 : การใช้ช่องว่างของกฎหมายเพื่อออกเอกสารสิทธิให้เอกชน สะท้อนปัญหาอะไร?

ก. กฎหมายมีความชัดเจน

ข. ระบบตรวจสอบเข้มแข็ง

ค. ช่องว่างของกฎหมายและการกำกับดูแล

ง. การมีส่วนร่วมของประชาชน

ข้อที่ 7 : การขายหรือโอนทรัพย์สินของรัฐให้เอกชนโดยไม่ถูกต้อง ถือเป็น การทุจริตประเภทใด ?

ก. คอร์รัปชันจากการขายสาธารณสมบัติ

ข. การพัฒนาที่ดิน

ค. การส่งเสริมธุรกิจ

ง. การลงทุนของรัฐ

ข้อที่ 8 : การสร้างขั้นตอนยุ่งยากเพื่อให้ประชาชนต้องจ่ายสินบน เรียกว่าอะไร ?

ก. การให้บริการสาธารณะ

ข. การถ่วงเวลาเพื่อแสวงหาผลประโยชน์

ค. การบริหารจัดการที่ดี

ง. การพัฒนาระบบราชการ

ข้อที่ 9 : การที่ระบบตรวจสอบภายในไม่สามารถป้องกันการออกโฉนดทับที่ดินรัฐได้ สะท้อนถึงปัญหาใด ?

ก. การตรวจสอบที่เข้มแข็ง

ข. ระบบกำกับดูแลที่อ่อนแอ

ค. การบริหารงานที่ดี

ง. การพัฒนาเศรษฐกิจ

ข้อที่ 10: ผลกระทบของการทุจริตในคดีที่ดินเขากระโดงคืออะไร?

- ก. ที่ดินของรัฐไม่สามารถใช้ประโยชน์เพื่อสาธารณะได้เต็มที่
- ข. ประชาชนได้รับประโยชน์มากขึ้น
- ค. งบประมาณรัฐเพิ่มขึ้น
- ง. การพัฒนาพื้นที่รวดเร็วขึ้น

สมาชิกหมู่เรียน 67/6

นางสาวพิชญา สืบเรือง รหัสนักศึกษา 674188033

นางสาวมุกทิตา พุทธรักษา รหัสนักศึกษา 674188041

นางสาววรรณกร พิกุล รหัสนักศึกษา 674188044