

## ระบบลงเวลา

1.สร้างข้อมูล Ms Access ชื่อฐานข้อมูล Database.mdb

1.1 สร้างตารางสำหรับเก็บข้อมูลประวัติ ชื่อตาราง EMPLOYEE ประกอบด้วย Field ดังนี้

EMPLOYEE : ตาราง			
	ชื่อเขตข้อมูล	ชนิดข้อมูล	
	Emp_Employee_Code	Text	เก็บรหัสจำนวน 12 อักขร
	Emp_Name	Text	เก็บชื่อ 20 อักขร

1.2 สร้างตารางสำหรับเก็บข้อมูลการลงเวลา ชื่อตาราง ATTENDANCE ประกอบด้วย Field ดังนี้

ATTENDANCE : ตาราง			
	ชื่อเขตข้อมูล	ชนิดข้อมูล	
	ATT_Date_Time	Date/Time	วันที่และเวลา
	ATT_Employee_Code	Text	รหัส
	ATT_Tag_desc	Text	สถานะการรูดบัตร P=ผ่าน,D=ช้า,E=บัตรไม่ได้ลงทะเบียน

2. ออกแบบพื้นที่สำหรับเก็บข้อมูลบนบัตร โดยกำหนดการเก็บข้อมูลบนบัตร SIO-15693 ดังนี้

232

- ข้อมูลรหัสประจำตัว ใช้ BLOCK ที่ 1 ถึง 3

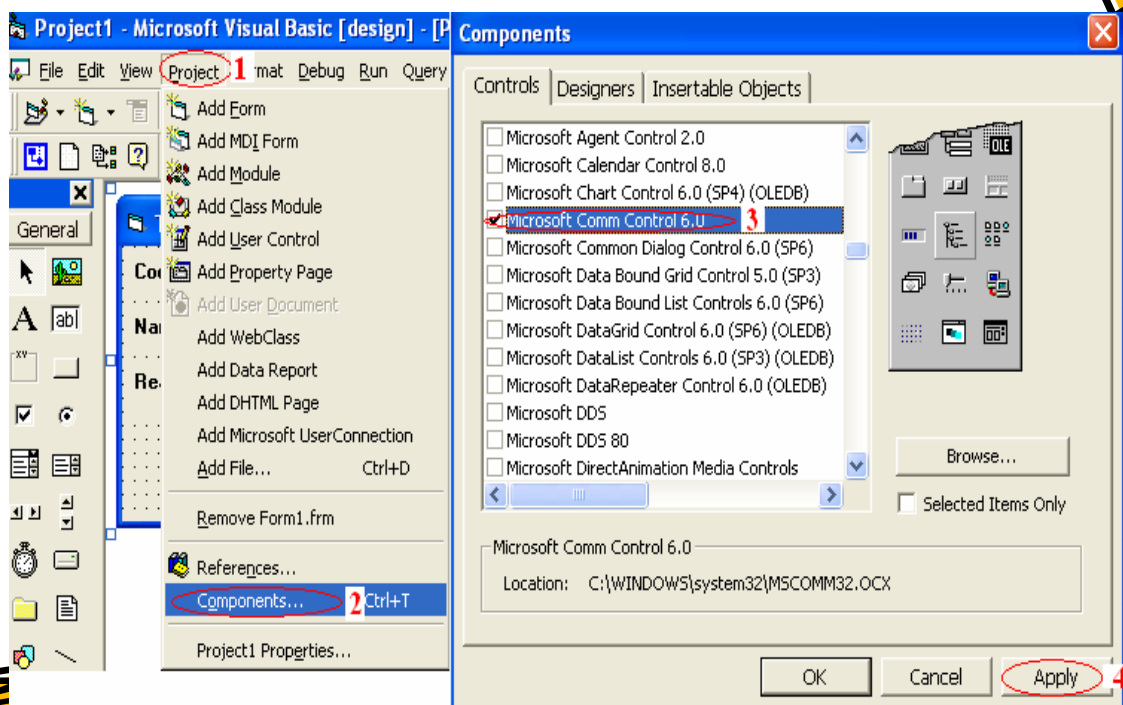
- ข้อมูลชื่อ ใช้ BLOCK ที่ 4 ถึง 8



3. พัฒนาโปรแกรมสำหรับลงทะเบียนบัตร

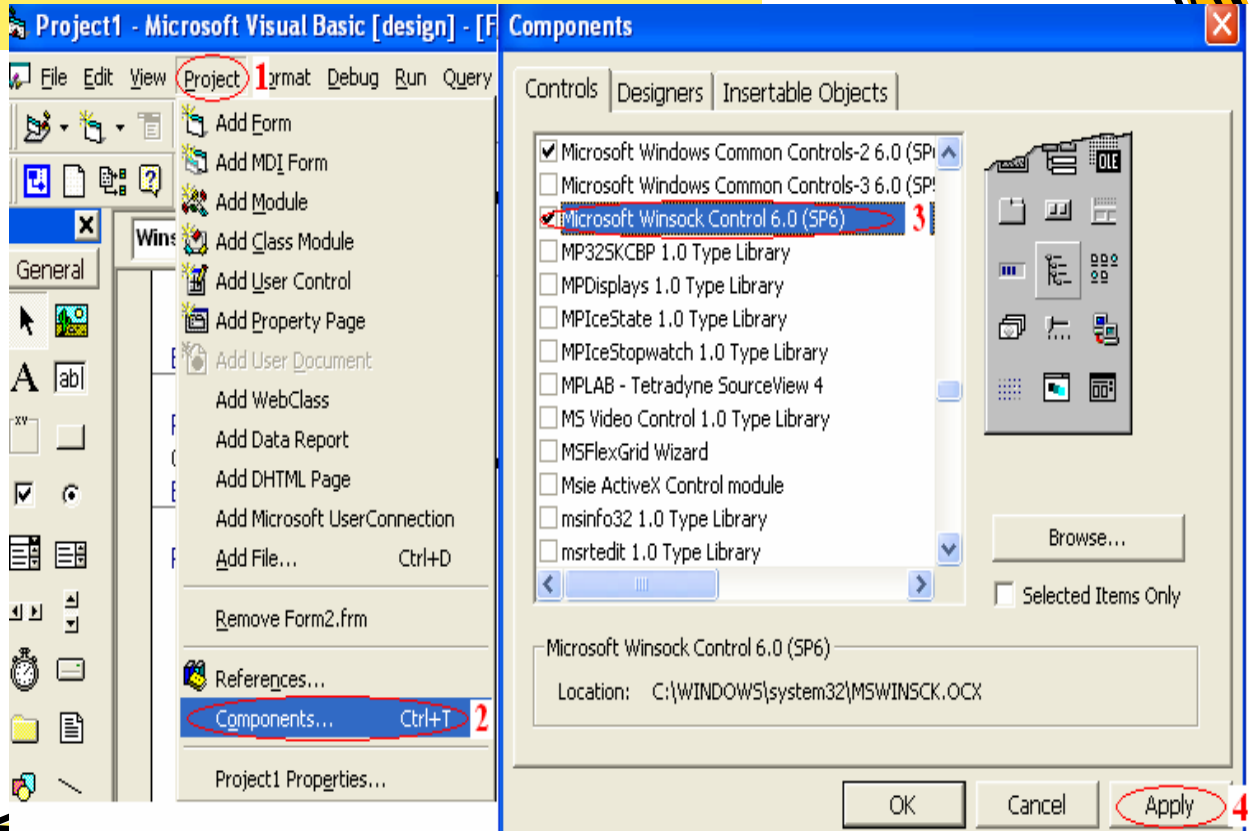
233

3.1 ติดตั้ง Component สำหรับสื่อสารผ่านพอร์ตอนุกรม



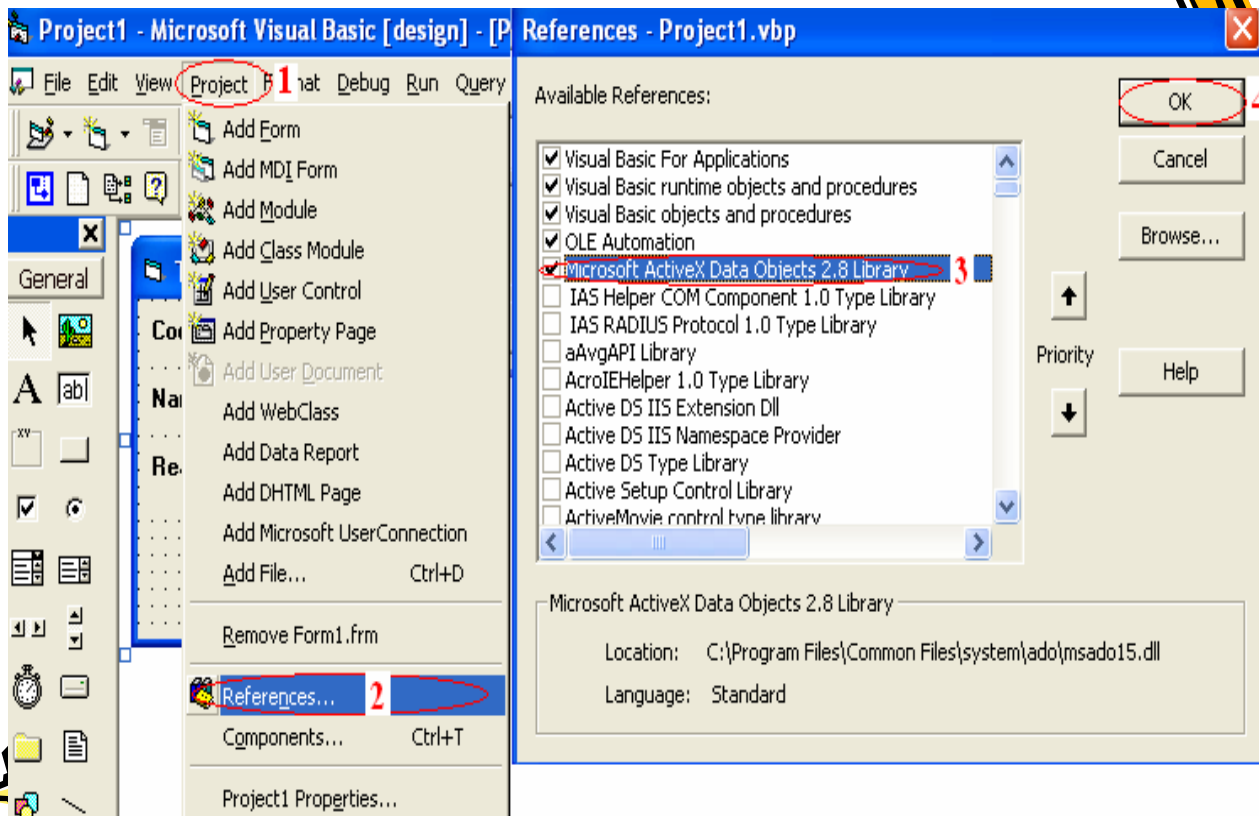
### 3.2 ติดตั้ง Component สำหรับสื่อสารผ่านเครือข่าย

234



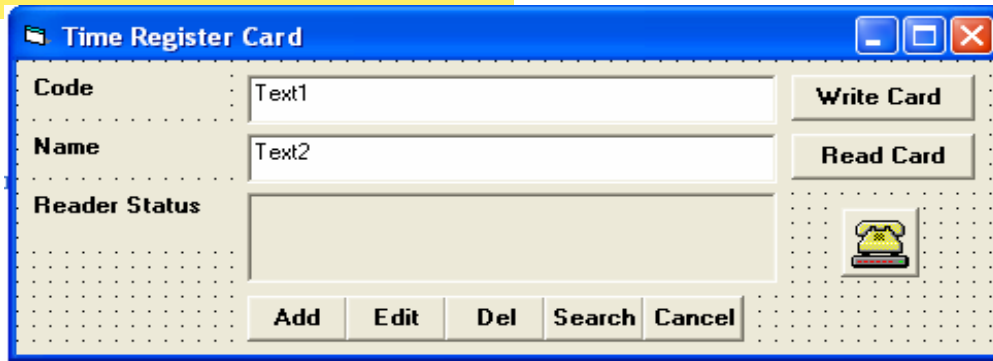
### 3.3 ติดตั้ง Reference สำหรับเชื่อมต่อกับฐานข้อมูล

235



### 3.4 ออกแบบโปรแกรมลงทะเบียนบัตร

236



ออบเจกต์	พร็อพเพอร์ตี้	ค่าที่กำหนด
Form1	Caption	Food Regis Card
Label1	Caption	Code
Label2	Caption	Name
Label3	Caption	Status Reader
Label4	Caption	
Command1	Caption	Add
Command2	Caption	Edit
Command3	Caption	Del
Command4	Caption	Search
Command5	Caption	Cancel
Command6	Caption	Write Card
Command7	Caption	Read Card
MSComm1		

### 3.5 พัฒนาโปรแกรมลงทะเบียนบัตร

237

ส่วนหัวโปรแกรม

```
Option Explicit  
Dim Conn As New ADODB.Connection  
Dim RS As New Recordset  
Dim sql As String  
Dim datacard As String
```



‘เหตุการณ์เมื่อโหลดโปรแกรม

### Private Sub Form\_Load()

```

Conn.Provider = "Microsoft.Jet.OLEDB.4.0" ‘กำหนดการเชื่อมต่อกับฐานข้อมูล Ms Access
Conn.ConnectionString = App.Path & "\Database.mdb" ‘กำหนดการเชื่อมต่อกับฐานข้อมูล
‘Database.mdb
Conn.ConnectionTimeout = 30
Conn.Open ‘เปิดการเชื่อมต่อกับฐานข้อมูล Database.mdb
MSComm1.CommPort = 1 ‘กำหนดการใช้งานที่คอมพอร์ต 1
MSComm1.Settings = "9600,N,8,1" ‘กำหนดรูปแบบการสื่อสารพอร์ตอนุกรม
MSComm1.InputLen = 1 ‘กำหนดให้รับข้อมูลครั้งละ 1 ไบต์
MSComm1.PortOpen = True ‘เปิดการสื่อสารทางพอร์ตอนุกรม

Text1.Text = ""
Text2.Text = ""

End Sub

```

‘เหตุการณ์เมื่อคลิกปุ่ม Add

### Private Sub Command1\_Click()

```

On Error GoTo Err_Command1_Click
sql = "INSERT INTO EMPLOYEE (Emp_Employee_Code,Emp_Name) "
sql = sql & "VALUES (" & Text1.Text & "," & Text2.Text & "); "
‘ตัวแปร sql สำหรับเก็บข้อมูลคำสั่งในการเพิ่มข้อมูล รหัส และชื่อลง ตาราง EMPLOYEE
Conn.Execute (sql) ‘เพิ่มข้อมูล รหัส และชื่อลง ตาราง EMPLOYEE

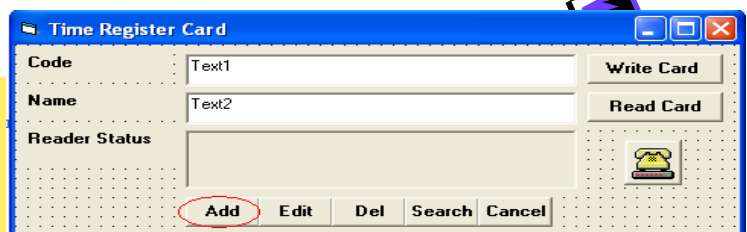
Text1.Text = ""
Text2.Text = ""

Exit Sub

Err_Command1_Click:
MsgBox err.Description

End Sub

```



‘เหตุการณ์เมื่อคลิกปุ่ม Edit

**Private Sub Command2\_Click()**

On Error GoTo Err\_Command2\_Click

sql = "UPDATE EMPLOYEE SET "

sql = sql & "Emp\_Name=" & Text2.Text & " "

sql = sql & "Where Emp\_Employee\_Code=" & Text1.Text & " ;"

‘ตัวแปร sql เก็บคำสั่งในการไขชื่อเมื่อรหัสใน Emp\_Employee\_Code ตรงกับ Text1

Conn.Execute (sql) ‘แก้ไขข้อมูล

Text1.Text = ""

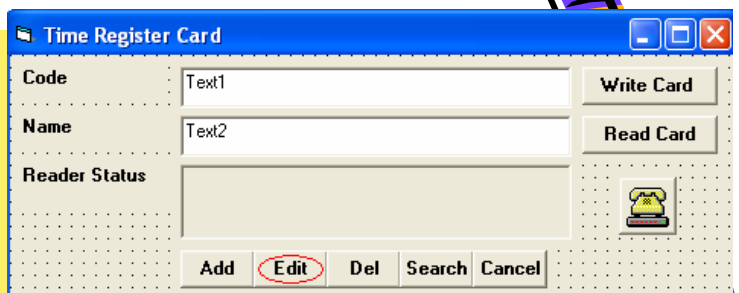
Text2.Text = ""

Exit Sub

Err\_Command2\_Click:

MsgBox err.Description

**End Sub**



240

‘เหตุการณ์เมื่อคลิกปุ่ม Del

**Private Sub Command3\_Click()**

On Error GoTo Err\_Command3\_Click

sql = "DELETE FROM EMPLOYEE WHERE Emp\_Employee\_Code=" & Text1.Text & " ;"

‘ตัวแปร sql เก็บคำสั่งในการลบเมื่อรหัสใน Emp\_Employee\_Code ตรงกับ Text1

Conn.Execute (sql) ‘ลบข้อมูล

Text1.Text = ""

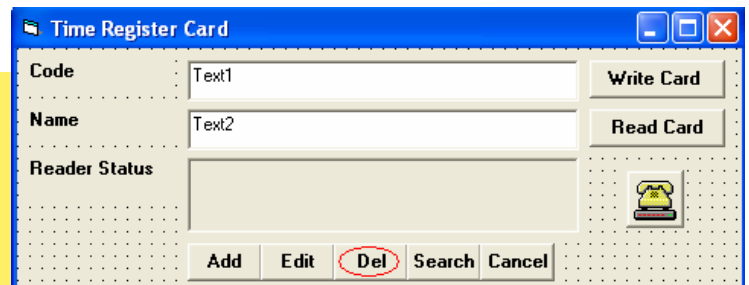
Text2.Text = ""

Exit Sub

Err\_Command3\_Click:

MsgBox err.Description

**End Sub**



241

เหตุการณ์เมื่อคลิกปุ่ม Search

**Private Sub Command4\_Click()**

On Error GoTo Err\_Command4\_Click

```
sql = "SELECT * FROM EMPLOYEE WHERE Emp_Employee_Code=" & Text1.Text & "";
```

ตัวแปร sql เก็บคำสั่งในการค้นหาชื่อเมื่อรหัสตรงใน Emp\_Employee\_Code ตรงกับ Text1

RS.Open sql, Conn ค้นหา

If Not RS.EOF Then ค้นพบ

```
Text2.Text = RS.Fields("Emp_Name")
```

End If

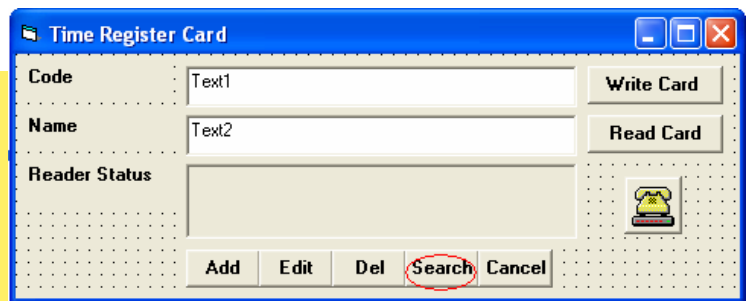
RS.Close

Exit Sub

Err\_Command4\_Click:

MsgBox err.Description

**End Sub**



242

เหตุการณ์เมื่อคลิกปุ่ม Write Card

**Private Sub Command6\_Click()**

If rf\_write\_block(Text1.Text, Text2.Text) = True Then

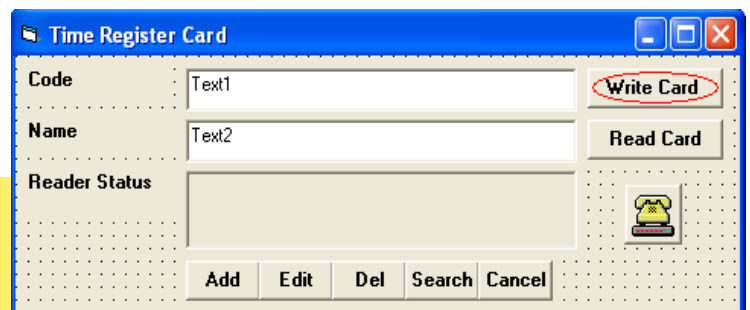
```
Label4.Caption = "Write Success"
```

Else

```
Label4.Caption = "Write Error"
```

End If

**End Sub**



243



เหตุการณ์เมื่อคลิกปุ่ม Read Card

### Private Sub Command7\_Click()

If rf\_read\_block() = True Then

Text1.Text = Mid(datacard, 1, 12)

Text2.Text = Mid(datacard, 13, 20)

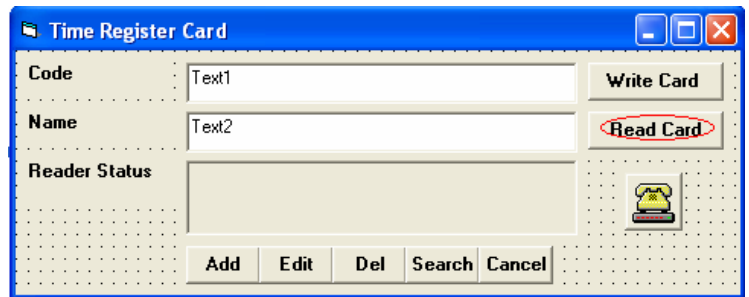
Label4.Caption = "Read Success"

Else

Label4.Caption = "Read Error"

End If

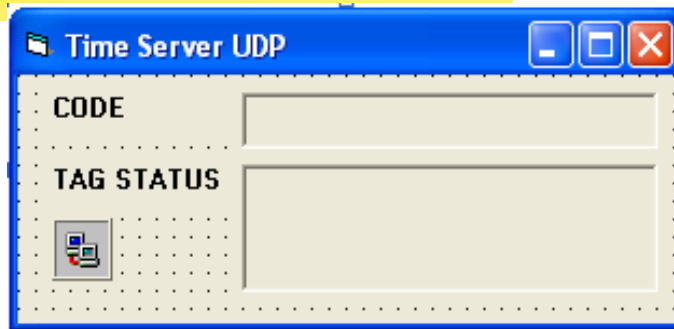
End Sub



244

## 4.พัฒนาโปรแกรมเซิร์ฟเวอร์

### 4.1ออกแบบโปรแกรม



ออบเจกต์	พรีอพเพอร์ดี	ค่าที่กำหนด
Form2	Caption	Time Server UDP
Label1	Caption	CODE
Label2	Caption	TAG STATUS
Label3	Caption	
Label4	Caption	
Winsock1	Protocal	1-sckUDPProtocal



245



‘ส่วนโปรแกรม

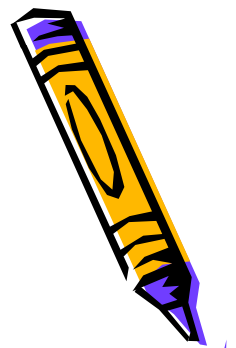
**Option Explicit**

```
Dim Conn As New ADODB.Connection
```

```
Dim RS As New Recordset
```

```
Dim Emp_Code As String
```

```
Dim sql As String
```



246

‘เหตุการณ์เมื่อโหลดโปรแกรม

**Private Sub Form\_Load()**

```
Conn.Provider = "Microsoft.Jet.OLEDB.4.0"
```

```
Conn.ConnectionString = App.Path & "\Database.mdb"
```

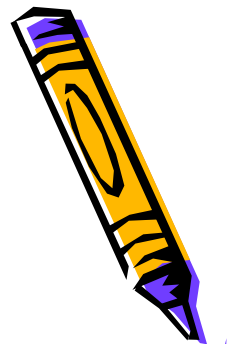
```
Conn.ConnectionTimeout = 30
```

```
Conn.Open
```

```
Winsock1.Close
```

```
Winsock1.Bind 9001, Winsock1.LocalIP ‘เปิดพอร์ต
```

**End Sub**



247

เหตุการณ์เกิดขึ้นเมื่อได้รับข้อมูลเข้ามาใหม่

**Private Sub Winsock1\_DataArrival(ByVal bytesTotal As Long)**

Dim RX As String

Dim Tag\_desc As String

Winsock1.GetData RX 'อ่านข้อมูลไว้ที่ตัวแปร RX

sql = "SELECT Emp\_Employee\_Code FROM EMPLOYEE WHERE Emp\_Employee\_Code =" & RX & ";"

'ตัวแปร sql เก็บคำสั่งในการค้นหารหัสในตาราง EMPLOYEE โดยค้นหาจาก Emp\_Employee\_Code เทียบกับ RX

RS.Open sql, Conn 'ค้นหา

If Not RS.EOF Then 'พบรหัสที่ลงทะเบียน

If Emp\_Code <> RX Then 'ตรวจสอบว่ามีการ Tag บัตรเข้า ถ้าไม่เข้า

Winsock1.SendData "P" ส่งข้อมูล P กลับไปที่ Client

Tag\_desc = "P"

Else 'มีการ Tag บัตรเข้า

Winsock1.SendData "D" ส่งข้อมูล D กลับไปที่ Client

Tag\_desc = "D"

End If

Else 'พบรหัสที่ลงทะเบียน

Tag\_desc = "E"

Winsock1.SendData "E" ส่งข้อมูล E กลับไปที่ Client

End If

Emp\_Code = RX

sql = "INSERT INTO ATTENDANCE (ATT\_Date\_Time,ATT\_Employee\_Code,ATT\_Tag\_desc) "

sql = sql & "VALUES (" & Now() & ", " & Emp\_Code & ", " & Tag\_desc & "); "

'ตัวแปร sql เก็บคำสั่งเพิ่ม ข้อมูล วันที่ เวลา รหัส และ ผลการ Tag บัตร ลงตาราง ATTENDANCE

Conn.Execute (sql) 'เพิ่มข้อมูล ลงตาราง ATTENDANCE

Label5.Caption = Emp\_Code

Label6.Caption = Tag\_desc

RS.Close

**End Sub**