

ภาษาดนตรี

สาระสำคัญ

การสื่อความหมายที่เกี่ยวกับความรู้สึกนั้น ภาษาดนตรีจะทำได้ดีที่สุด ความรู้สึกเมื่อได้ฟังทำนองเพลงแล้วบอกว่า “เพลงนี้ไพเราะดี” ความไพเราะนั้น อาจหมายถึง อารมณ์อย่างใดอย่างหนึ่งก็ได้ เช่น เศร้า อ่อนหวาน สนุก หรือรำเริง ภาษาดนตรีสื่อความหมายทางอารมณ์ มนุษย์เมื่อได้ฟังเสียงดนตรีที่มีทำนองแจ่มใส สดชื่น เราเรียกทำนองนั้นว่า "เมเจอร์" ในทางตรงข้ามถ้าทำนองที่เศร้าสร้อย อารมณ์ ซุ่มมัว เราเรียกทำนองนั้นว่า "ไมเนอร์"

-โครงสร้างของบทเพลง

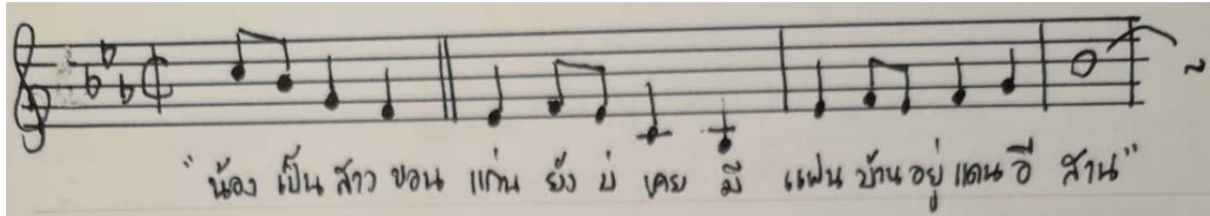
ผู้ชายคนไหนที่มีอารมณ์แบบเมเจอร์ และคนไหนที่มีอารมณ์แบบไมเนอร์

ใครตอบได้



โครงสร้างของเพลง โดยทั่วไป เรามักเรียกว่า “ท่อนเพลง” ก็ได้ นักแต่งเพลงมักจะวางเรื่องราวโดยเอาภาษา เข้าไปสัมพันธ์กับทำนอง ที่เราเรียกว่า “การขับร้อง” ถ้าฟังภาษาอย่างเดียว ก็เป็นแค่ประโยคบอกเล่าธรรมดา เช่น “น้องเป็นสาวขอนแก่น ยังไม่เคยมีแฟนบ้านอยู่แดนอีสาน” แต่เมื่อนำเอา

ทำนองเข้ามาใส่โดยคำต่างๆ นั้น ก็จะมีสี่สัวรรค์มีระดับเสียงไพเราะ (คุณครูเล่นทำนอง แล้วให้นักเรียนร้องพร้อมกันก็ได้) ดังตัวอย่าง



วิธีพิจารณาเมื่อฟังทั้งเพลงแล้วให้ดูที่ทำนอง ถ้าทำนองเหมือนกันก็ถือว่าเป็นท่อนเดียวกัน เช่น เพลงสาวอีสานรอรัก จะเป็นโครงสร้างเพลงประเภทสามท่อน หรือ ตริบท (Ternary form) AÁBÁ อ่านว่า “เอ บี เอ”

เพลง สาวอีสานรอรัก - ผน ธนสุนทร คำร้อง-ทำนอง : สุ่มทุม ไผ่ริมบึง เรียบเรียง : บุรินทร์ มาศงามเมือง

A น้องเป็นสาวขอนแก่น ยังไม่เคยมีแฟน บ้านอยู่แดนอีสาน

น้องเป็นสาววัยอ่อน ได้แต่นอนตะแคง ยามเมื่อแล้งฝันหวาน

จะมีชายใด ไผ่เดต้องการ จะมีชายใด ไผ่เดต้องการ หมายถึงน้องนั้น แม่ต้องการ จะคอย

Á สาวอีสานบ้านป่า เข้าก็ไปทำนา ค่ำลงมาเหงาหงอย

เขว่าน้อง เป็นลาว เป็นสาวเมือง อีสาน ใจน้องนั้น เลื่อนลอย

จง เอ็นดู แน่เด้อ อ้ายเด้อ จง ปราณี้ น้อง แน่ จักหน้อย

ฮักน้องบ่อยบ่อย พอน้องได้พลอยดีใจ

B ใจดวงเดียวที่น้องมีอยู่ เปิดประตูให้แล้วดวงใจ

พื่อยามองว่าน้องต้อยต่ำ หากจะดำ ก็ดำแต่กาย

Á สาวอีสานมองเหม่อ นอนละเมอเหม่อคอย ใจเลื่อนลอย คอยหาย

เห็นเป็นลูกชาวนา อ้ายจึงบ่อยากเจอ บ่อยากมาหมั้นหมาย

คอยแรมปี น่องนี้เอียงอาย คอยคอยคอย น่อง คอย จนอาย

คิดแคลงแห่งหน่ยหรืออ้ายบ่อยาก มาแล

แนวคิดการระบุโครงสร้างของบทเพลงในทางการตลาดปัจจุบัน มักจะต้องทำให้คนฟังติดหู เราเรียกว่า ท่อนฮุค นั่นเอง หลัก ๆ จะมีโครงสร้างดังนี้

- อินโทร (intro) เป็นท่อนเริ่มเกริ่นเพลง

- วาส (verse) คือท่อนร้อง เนื้อร้อง+ทำนอง ยังเรียบ ๆ

- 프리 ครอรัส (Pre Chorus) คือท่อนก่อนจะเข้าเนื้อเรื่อง ดนตรีจะเร้ามีสีสัน

- ครอรัส (Chorus) เป็นท่อนทำนองหลัก จะมีทำนองที่ผู้ฟังจะจำเพลงได้ เพราะคำมันโดนใจ ที่เราเรียนว่ามีท่อนฮุค (Hook)

- บริทจ์ (Bridge หรือท่อนแยก) เป็นท่อนที่ทำนองหรือดนตรีจะไม่เหมือนท่อนอื่นๆ บางเพลงอาจจะมีหรือไม่มีก็ได้

- เอ้าทโทร (Outro) คือท่อนจบ ปิดเนื้อหาของการนำเสนอคำร้องและทำนอง

- ความหมายของประโยคเพลง

ในการเขียนทำนองเพื่อสร้างบทเพลงนั้น ทำนองสั้นๆ ก็จะถูกร้อยเรียงให้ความหนักเบา ของจังหวะเสียงสัมผัส เป็นวลีเพลงสัก 4 ห้องเพลง และมักนิยมเรียกวลีแรกว่า “วลีถาม” และตามด้วย “วลีตอบ” อีก 4 ห้องเพลง หางเสียงในวลีถาม และหางเสียงของวลีตอบจะต้องมีเสียงที่สัมผัสกัน รวมเป็น 8 ห้องเพลง เราจึงเรียกว่า “ประโยคเพลง” และยังมีการพัฒนาทำนองเป็น “ประโยคถาม” และ “ประโยคตอบ” ขึ้นมาได้อีก

การพิจารณาว่า วลีใดหรือประโยคใด เป็นวลีถาม หรือ ประโยคถาม ก็คือเมื่อบรรเลงทำนองนั้นไปแล้ว หางเสียงจะพาฟังได้ว่ายังไม่สมบูรณ์ (ในหางเสียงจุดพัก

ประโยคเพลงตรงนี้จะอยู่ในคอร์ด V) และต้องบรรเลงวลีตอบ หรือ ประโยคตอบ ให้
 ทางเสียงจบลงแบบฟังแล้วรู้สึกสมบูรณ์ (ในทางเสียงจุดพักประโยคเพลงตรงนี้จะอยู่
 ในคอร์ด I) ดังตัวอย่าง

ประโยคเพลง

Q1 Q2 = วลีถาม

A1 A2 = วลีตอบ

สัมผัสทางเสียงตรงนี้ ตอบว่าเป็น
 ประโยคเพลงที่ยังไม่สมบูรณ์ หรือเป็น
 เพียงประโยคถาม

แหล่งสืบค้นเพิ่มเติม

๑. ทฤษฎีดนตรีสากล : <https://www.musictheory.net/lessons>

ถาม-ตอบความรู้ด้านดนตรี

๑. ถ้านำดนตรีมาผสมกับภาษาจะได้อะไร

ก. เพลงขับร้อง

ข. ฟ้อนรำ

ค. ละคร

ง. โขน

๒. เราารู้เสียงดนตรีว่า ไพเราะ อ่อนหวาน นั้น โดยการสื่อความหมายทางใด

ก. จิตใจ ข. หู ค. สมอง ง. อารมณ์

๓. ทำนองที่มีแจ่มใส เรียกว่า

ก. เมเจอร์ ข. เมเนอร์ ค. ไมเนอร์ ง. ไมเจอร์

๔. ทำนองที่มีเศร้าสร้อย เรียกว่า

ก. เมเจอร์ ข. เมเนอร์ ค. ไมเนอร์ ง. ไมเจอร์

๕. จังหวะกลมล้อมไนต์ที่เป็นวลีถาม



๖. จากการสังเกต ภาพในข้อ ๕ จงเติมคำในช่องว่าง

ประโยคเพลงประกอบด้วย _____ วลี ได้แก่ _____ และ _____

ในหนึ่งวลีจะประกอบด้วย _____ ห้องเพลง ดังนั้น ในหนึ่งประโยคจึง

ประกอบด้วย _____ ห้องเพลง

๗. ถ้าเราใช้สัญลักษณ์ **A** หรือ **B** แทนทำนองเพลง ทำนองที่เหมือน **A**

แต่ทางเสียงเปลี่ยนไปเล็กน้อย เราใช้สัญลักษณ์ **A** ดังนั้นโครงสร้างท่อนเพลง

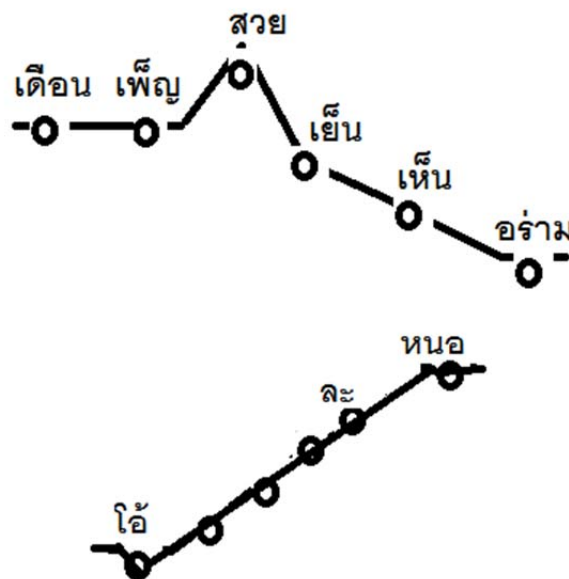
สาวอีสานรอรัก คือ _____

-การเคลื่อนที่ของทำนอง

ทำนอง หมายถึง ระเบียบเสียงสูงต่ำที่มีจังหวะสั้นยาว เช่นทำนองสวดทำนองเทศน์ ทำนองเพลง การเคลื่อนที่ของระดับเสียงโดยการเคลื่อนที่นี้จะบอกรูปร่างของทำนองด้วย ภาษาเขียนนั้นทำได้โดยการเขียนเป็นตัวโน้ตตามอัตราความสั้นยาวของเสียง

รูปร่างของทำนอง ก็คือการเคลื่อนที่ของทำนองนั่นเอง แบ่งออกเป็น 3 ประเภท คือ ทำนองที่เคลื่อนที่ต่ำ ทำนองที่เคลื่อนที่ขึ้นหรือลง และทำนองที่เคลื่อนที่แบบกระโดด

ตัวอย่างการเคลื่อนที่ของทำนอง



เราสามารถแบ่งทำนองตามความรู้สึกของอารมณ์ได้อีกเรียกว่า “สัมผัสเสียง” ซึ่งมีอยู่ ๒ ประเภทคือ

๑. สุ่มเสียงแจ่มใส เรียกว่า เมเจอร์ (Major) เช่น ทำนองเพลงนางฟ้าจำแลง , ซ้าง , ลอยกระทง เป็นต้น

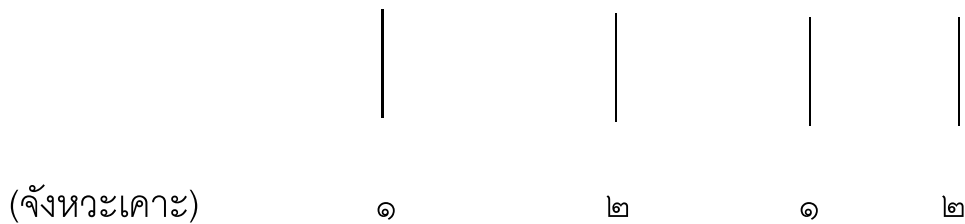
๒. สุ่มเสียงเศร้า เรียกว่า ไมเนอร์ (Minor) เช่น ทำนองเพลงธรณีกรรแสง , ยามซัง , ใจใจซัง เป็นต้น

(**ครูควรใช้เครื่องดนตรีบรรเลงทำนองต่าง ๆ ให้นักเรียนฟัง และร่วมทายกันว่าทำนองไหนเป็น เมเจอร์ ทำนองไหนเป็น ไมเนอร์)

-รูปแบบจังหวะ

จังหวะนั้นจับต้องไม่ได้ เป็นนามธรรมแต่เพื่อกันมิให้ผู้ปฏิบัติดนตรีหรือนักร้องหลงทางก็จะใช้การเคาะ ให้เกิดเสียงหรือไม่เกิดเสียงก็ได้ เช่น ผู้อำนวยการเพลง จะเคาะไม้บาทอน ในอากาศเพื่อควบคุมการบรรเลงของวงดนตรีเป็นจังหวะยืนไว้เปรียบเสมือนเสาที่ปักไว้เป็นระยะ ๆ เท่ๆ กันที่เรียกว่า จังหวะเคาะ

(ทำนองเพลงชาติไทย) ประเทศไทย รวมเลือดเนื้อชาติเชื้อไทย



(แผนภูมิการเคาะจังหวะ)

จังหวะแบ่งออกเป็น ๓ ประเภทได้แก่

๑. จังหวะ นับสอง

๒. จังหวะ นับสาม

๓. จังหวะ นับสี่

(เครื่องหมาย ">" เรียกว่า แอคเซนต์ มีความหมายว่าให้ออกเสียงเน้นจังหวะ)

แหล่งสืบค้นเพิ่มเติม

- ศิลปชัย กงตาล. (2559) ดนตรีและสุนทรียศาสตร์. คณะมนุษยศาสตร์และสังคมศาสตร์ มหาวิทยาลัยนครปฐม.

คำถาม-ตอบ ความรู้ทางดนตรี



๑. แทนสัญลักษณ์เสียงใด

ก. G D G E

ข. E D E C

ค. A G A E

ง. G E G C

๒. จังหวะ หนัก เบา เบา คือ

ก. $\frac{2}{4}$

ข. $\frac{3}{4}$

ค. $\frac{4}{4}$

ง. $\frac{5}{4}$

๓. จังหวะ หนัก เบา คือ

ก. $\frac{2}{4}$

ข. $\frac{3}{4}$

ค. $\frac{4}{4}$

ง. $\frac{5}{4}$

๔. เมื่อเราร้องเพลงข้างว่า "ข้าง ข้าง ข้าง" เป็นการเคลื่อนที่ทำนองแบบใด

ก. เคลื่อนที่ซ้ำ ข. เคลื่อนที่ขึ้น ค. เคลื่อนที่ลง ง. เคลื่อนที่กระโดด

ตัวอย่างเพลง ออกเจ้า

ออกเจ้าเอย

พีท พล Ost. นพพลันนิवास

คำร้อง / ทำนอง วิเชียร ดันดีพิมลพันธ์
เรียบเรียง ตั้งใจทิม

Cover by Aira Studio

6 Fm Gm Cm Fm B \flat E \flat

11 A \flat Gm Fm B \flat E \flat

15 Gm Cm Fm B \flat

19 A \flat Gm Fm B \flat E \flat

23 Gm Cm Fm B \flat E \flat B \flat

28 E \flat Gm Cm Gm

ออ เจ้า เอย เคย รั หรือ ไม่ ตรง
นี่ ชึ่ง มี ใคร ฤ พัย ห่วง หา
ออ เจ้า เอย งาม ประ กาย น - ภา ขอ
มอง ไม่ ยอม นี - ทรา ขอ ชื่น ดา ให้ พี ชื่น ใจ กลัว จัน
กลัว ว่า จันทร จะ ลา จาก ฟ้า ไกล กลัว จัน กลัว ว่า ใจ จะ ขาด เมื่อ ร้าง ลา กลัว จัน

Copyright © Aira Studio

(ที่มา Aira Studio : <https://www.facebook.com/airastudio/>)

ขั้นตอนการทำกิจกรรมร่วมกัน

๑. ครูเล่นเพลงให้นักเรียนฟังตั้งแต่ อินโทร จนถึง ห้องที่ ๒๖

๒. ให้นักเรียนช่วยกันตอบคำถาม เช่น

๒.๑ เพลงนี้จังหวะนับอะไร การเคลื่อนไหวของท่านเองเป็นแบบไหน

๒.๒ ช่วงอินโทรเพลงอยู่ตรงไหน (ครูเล่นให้ฟัง ห้องที่ ๑-๙)

๒.๓ ช่วง วาสที่ ๑ หรือ ประโยคเพลงที่ ๑ อยู่ตรงไหน(ครูเล่นให้ฟัง ห้องที่ ๑๑-๑๘)

นักเรียนช่วยกันร้องเนื้อเพลง ครูเล่นคลอทำนองเพลง

๒.๔ ช่วงวาสที่ ๒ หรือ ประโยคเพลงที่ ๒ อยู่ตรงไหน(ครูเล่นให้ฟัง ห้องที่ ๑๙-๒๖)

นักเรียนช่วยกันร้องเนื้อเพลง ครูเล่นคลอทำนองเพลง

๓. ให้นักเรียนทำเครื่องหมาย ✓ ลงในกล่องที่ถูกต้อง เปรียบเทียบประโยคเพลงที่ ๑ และ ๒ อีกครั้ง (โดยครูเล่นให้ฟังตั้งแต่ห้องที่ ๑๑ – ๒๖)

- นักเรียนฟังแล้ว ประโยคเพลงที่ ๑ เป็น ประโยคถาม ประโยคตอบ

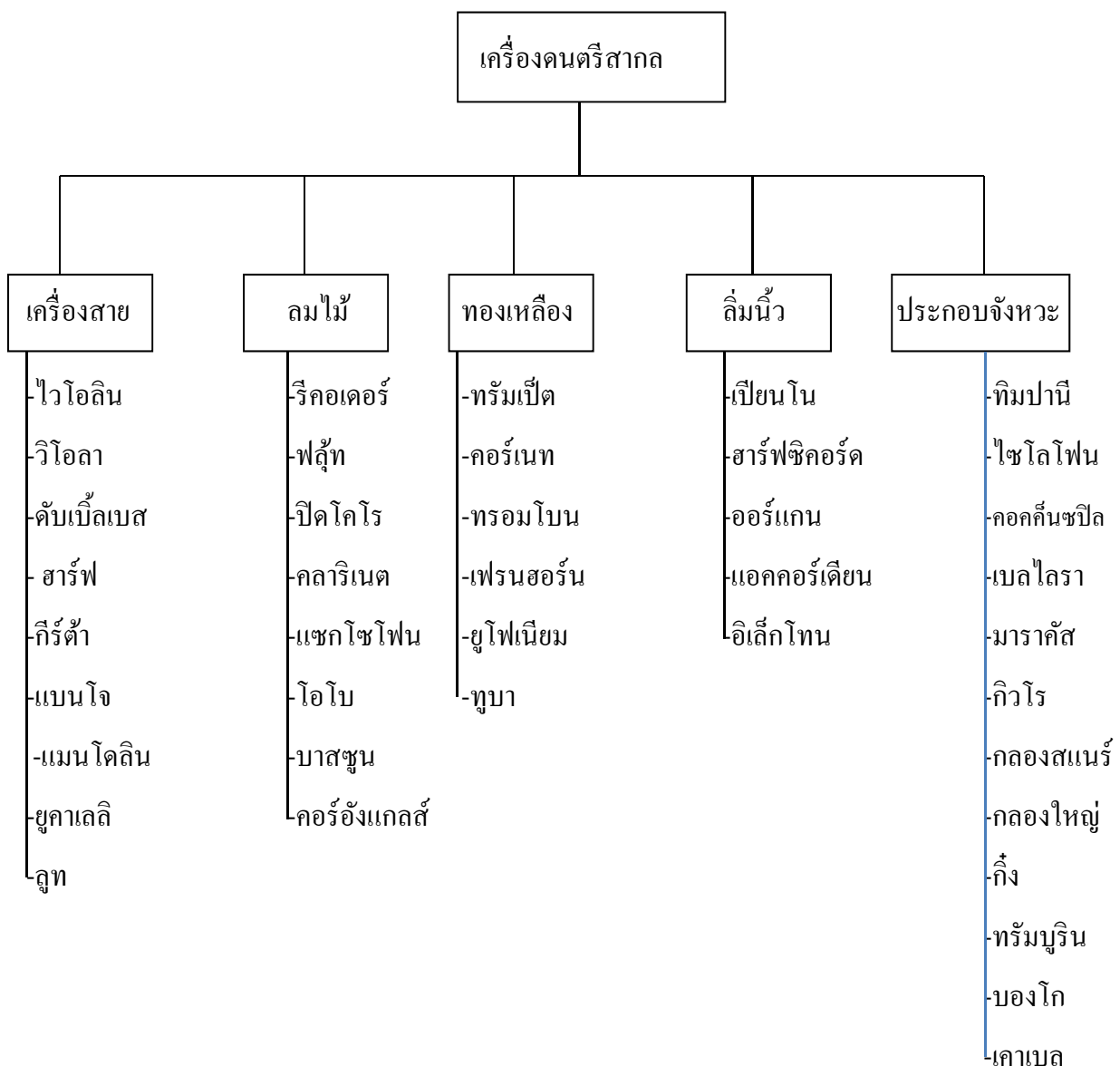
- นักเรียนฟังแล้ว ประโยคเพลงที่ ๒ เป็น ประโยคถาม ประโยคตอบ

๔. ร้องกันใหม่อีกรอบ แบ่งนักเรียนเป็น ๒ กลุ่ม ครูเล่นอินโทร กลุ่มที่ ๑ ร้องประโยคถาม กลุ่มที่ ๒ ร้องประโยคตอบ (ครูเล่นคลอประกอบตลอด)

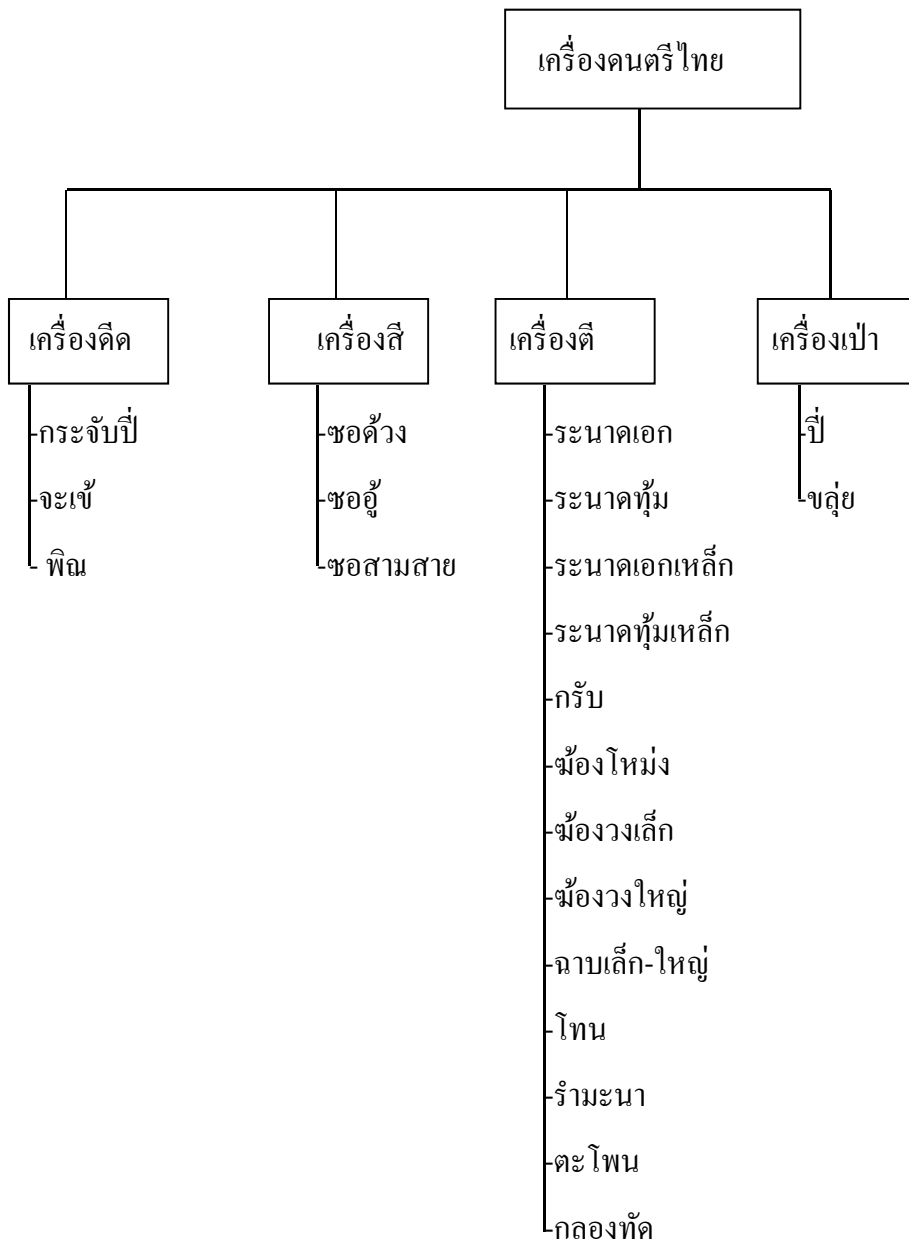
๕. นักเรียนคิดว่าเพลงออกเจ้านี้เป็นเพลงจังหวะ ช้า ปานกลาง เร็ว

- จำแนกประเภทเครื่องดนตรี

เครื่องดนตรีเป็นแหล่งกำเนิดเสียงดนตรี ผู้บรรเลงจำต้องได้รับการฝึกฝนเรียนรู้ที่จะบรรเลง ถ่ายทอดภาษาดนตรีออกมาเป็นทำนองให้มีความไพเราะ เครื่องดนตรีสากลส่วนใหญ่จะมีระดับเสียงมาตรฐานเดียวกันทั่วโลก ส่วนเครื่องดนตรีไทยคือเครื่องดนตรีที่กำเนิดในประเทศไทย แม้บางท้องถิ่นก็อาจจะมีระดับเสียงไม่เท่ากันได้ เช่น เสียงโดระนาดบ้านนี้ กับระดับเสียงโดของระนาดบ้านนั้นอาจไม่เท่ากันได้



(แผนภูมิการจัดแบ่งประเภทเครื่องดนตรีสากล)



(แผนภูมิการจัดแบ่งประเภทเครื่องดนตรีไทย)



ไวโอลิน



ไวโอล่า



ดับเบิลเบส



เชลโล่



(ที่มา : <https://unsplash.com/search/photos/banjo>)



(ที่มา : วง เบอเจน วิวดวิน ควีนเต็ท : <http://bwq.no>)



ทรัมเป็ต



เฟรนฮอร์น



ทูบา



ทรอมโบน



ทรัมบูริน



กิ้ง



ไซโลโฟน



ฉาบ



ทิมปานี



กีวโร่



มาราคัส



ปี่โน



ฆ้องวงใหญ่



กลองทัด



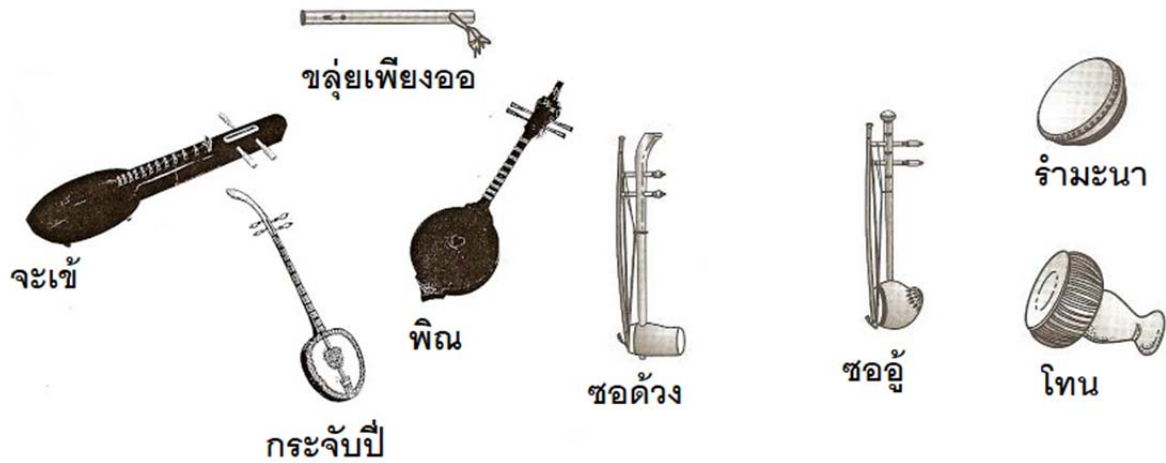
ตะโพน



ระนาดเอก



ฉิ่ง



แหล่งสืบค้นเพิ่มเติม

๑. สำนักกรมไทยสำหรับเยาวชน :

<http://kanchanapisek.or.th/kp6/sub/book/book.php?book=1&chap=9&page=t1-9-infodetail01.html>

๒. ศิลปชัย กงตาล. (2559) ดนตรีและสุนทรียศาสตร์. คณะมนุษยศาสตร์และสังคมศาสตร์ มหาวิทยาลัยนครปฐม.

ถาม-ตอบความรู้ด้านดนตรี

๑. เครื่องดนตรีประเภทเครื่องสาย คือ

ก. แซกโซโฟน ข. โอโบ ค. ฟลูท ง. เซลโล่

๒. เครื่องดนตรีใดไม่เข้าพวก

ก. ทรัมเบ็ต ทรอมโบน ทรัมบูลิน ข. แบนโจ ไวโอลิน วิโอล่า

ค. บาสซูน โอโบ ฟลูท ง. ซะโลโฟน ทิมปานี เบสไลล่า

๓. เครื่องดนตรีในกลุ่มใดเป็น เครื่องลมไม้

ก. ทรัมเป็ต ทรอมโบน ทรัมบูดิน ข. แบนโจ ไวโอลิน วิโอล่า

ค. บาสซูน โอโบ ฟลูท ง. ซาโลโฟน ทิมปานี เบสโลล่า

๔. เครื่องดนตรีได้เป็นประเภทเครื่องดีด

ก. ระนาด ข. ซอด้วง ค. ซออู้ ง. จะเข้

๕. เครื่องดนตรีกลุ่มใด ไม่เข้าพวก

ก. จะเข้ กระจำปี พิณ ข. ระนาดเอก ซออู้ กรับ ค. ซออู้ ซอด้วง จะเข้ ง. ปี่ ขลุ่ย แคน

กิจกรรมพัฒนาผู้เรียน

ชื่อกิจกรรม เสียงเครื่องดนตรีอะไรเอ่ย

จุดประสงค์ เพื่อให้นักเรียนบอกชื่อเครื่องดนตรีที่ตนเองฟังเสียงได้ถูกต้อง

วัสดุ-อุปกรณ์ ๑. เครื่องคอมพิวเตอร์พร้อมลำโพง ไฟล์เสียงเครื่องดนตรีสากล ๕ ชิ้น เครื่องดนตรีไทย ๕ ชิ้น (ครูเตรียมโหลดจาก Internet ลงคอมพิวเตอร์ เพื่อมาเปิดในชั้นเรียน)

๒. ใบงาน จะมีหัวข้อตามแบบที่กำหนด ดังนี้

ชื่อ -นามสกุล _____ เลขที่ _____

เครื่องดนตรี	ได้ฟังลำดับที่
ระนาดเอก	
ซอด้วง	
ซออู้	
จะเข้	
กลองทัด	
กลองแขก	

เครื่องดนตรี	ได้ฟังลำดับที่
ไวโอลิน	
ทรัมเป็ต	
ทรอมโบน	
เปียนโน	
โอโบ	
ทิมปานี	

ขั้นตอนการทำกิจกรรม

๑. แจกใบงานให้นักเรียนทุกคน อธิบายให้นักเรียนจดจำเสียงเครื่องดนตรี ครูเปิดไฟล์เสียงพร้อมระบุชื่อเครื่องดนตรี เช่น ครูพูดว่า “ฟังเสียงระนาด” ... “ฟังเสียงซอด้วง” .. ไปเรื่อย ๆ จบครบชื่อเครื่องดนตรีตามใบงาน

๒. ต่อไปจะเป็นการทดสอบว่านักเรียนยังจดจำเสียงเครื่องดนตรีได้หรือไม่ โดยครูเปิดไฟล์เสียงเครื่องดนตรีแบบสุ่ม ไม่เรียงลำดับ ตัวอย่างเช่น ครูพูดว่า “เสียงลำดับที่ ๑” แล้วครูก็เปิดไฟล์เสียง ทรอมโบน นักเรียนก็จะเขียน หมายเลข ๑ หลังคำว่า “ทรอมโบน” เป็นต้น ครูทำอย่างนี้จนครบเสียงเครื่องดนตรี ๑๐ ชิ้น

๓. ครูเฉลย นักเรียนฟังอีกครั้ง แล้วแลกเปลี่ยนงานตรวจคำตอบกัน

สรุป

- โครงสร้างของบทเพลง

โครงสร้างของเพลง โดยทั่วไป เรามักเรียกว่า “ท่อนเพลง” ก็ได้ นักแต่งเพลงมักจะวางเรื่องราวโดยเอาภาษา เข้าไปสัมพันธ์กับทำนอง ที่เราเรียกว่า “การขับร้อง” ถ้าฟังภาษาอย่างเดียว ก็เป็นแค่ประโยคบอกเล่าธรรมดา แต่เมื่อนำเอาทำนองเข้ามาใส่โดยคำต่างๆ นั้น ก็จะมีสีสันมีระดับเสียงไพเราะ เพลงไทยทั่วไปจะมีโครงสร้าง สามท่อน หรือ A A B A

- การเคลื่อนที่ของทำนอง

ทำนอง หมายถึง ระเบียบเสียงสูงต่ำที่มีจังหวะสั้นยาว เช่นทำนองสวดทำนองเทศน์ ทำนองเพลง การเคลื่อนที่ของระดับเสียงโดยการเคลื่อนที่นี้จะบอกรูปร่างของทำนองด้วย ภาษาเขียนนั้นทำได้โดยการเขียนเป็นตัวโน้ตตามอัตราความสั้นยาวของเสียง รูปร่างของทำนอง ก็คือการเคลื่อนที่ของทำนองนั่นเอง แบ่งออกเป็น 3 ประเภท คือ ทำนองที่เคลื่อนที่เข้า ทำนองที่เคลื่อนที่ขึ้นหรือลง และทำนองที่เคลื่อนที่แบบกระโดด

- จำแนกประเภทเครื่องดนตรี

เครื่องดนตรีเป็นแหล่งกำเนิดเสียงดนตรี ผู้บรรเลงจำต้องได้รับการฝึกฝน เรียนรู้ที่จะบรรเลง ถ่ายทอดภาษาดนตรีออกมาเป็นทำนองให้มีความไพเราะ เครื่องดนตรีสากลส่วนใหญ่จะมีระดับเสียงมาตรฐานเดียวกันทั้งโลก ส่วนเครื่องดนตรีไทยคือเครื่องดนตรีที่กำเนิดในประเทศไทย แม้บางท้องถิ่นก็อาจจะมีระดับเสียงไม่เท่ากันได้ เช่น เสียงโธระนาดบ้านนี้ กับระดับเสียงโธของระนาดบ้านนั้นอาจไม่เท่ากัน