

**โครงการสำรวจข้อมูลพื้นฐาน**  
**ด้านสิ่งแวดล้อมและเหตุรำคาญ ในชุมชนรอบบริษัทสมบูรณ์กรุ๊ปจำกัด(มหาชน)**  
**คณะสาธารณสุขศาสตร์และสิ่งแวดล้อม**  
**ปีงบประมาณ 2553**

**1. หลักการและเหตุผล**

ปัจจุบันการขยายตัวของชุมชน การพัฒนาทางด้านเศรษฐกิจและความเจริญในพื้นที่ตำบล บางโหลง อำเภอบางพลี จังหวัดสมุทรปราการ มีปริมาณเพิ่มขึ้นอย่างต่อเนื่อง ส่งผลให้เกิดปัญหา สิ่งแวดล้อมและมลพิษต่างๆตามมา เช่น มลพิษทางเสียงจากการคมนาคมบนถนนบางนา-ตราด จาก เครื่องบินที่ขึ้น-ลงของสนามบินสุวรรณภูมิ ฝุ่นและควันจากการคมนาคม โรงงานอุตสาหกรรม และ กลิ่นเหม็นจากขยะ น้ำเสียหรือจากโรงงานอุตสาหกรรม เป็นต้น ปัญหาสิ่งแวดล้อมต่างๆ เหล่านี้อาจ ส่งผลกระทบต่อสุขภาพของประชาชนที่อยู่ใกล้เคียงกับแหล่งกำเนิดมลพิษเหล่านี้

กลุ่มบริษัทสมบูรณ์กรุ๊ปเป็นผู้ผลิตผลิตภัณฑ์ตั้งอยู่บนถนนบางนา-ตราด กม.16 ตรงข้ามทางแยกเข้าสนามบินสุวรรณภูมิ โดยมีชุมชน หมู่บ้านจัดสรร สนามกอล์ฟ และพื้นที่ การเกษตรอยู่รอบโรงงาน จากข้อมูลที่ผ่านมาบริษัทสมบูรณ์กรุ๊ป จำกัด(มหาชน)เคยถูกร้องเรียนเรื่อง เหตุรำคาญจากชุมชนโดยรอบ ดังนั้นจึงมีแนวคิดในการศึกษาถึงข้อมูลปัญหาด้านสิ่งแวดล้อมรวมถึง แหล่งกำเนิดของเหตุรำคาญของชุมชนโดยรอบบริษัทสมบูรณ์กรุ๊ป จำกัด(มหาชน)เพื่อเป็นข้อมูลใน การปรับปรุงและพัฒนาสิ่งแวดล้อมทั้งในและนอกโรงงานสู่การพัฒนาที่ยั่งยืนต่อไป

**2. วัตถุประสงค์**

- 2.1 เพื่อศึกษาถึงข้อมูลปัญหาด้านสิ่งแวดล้อมรวมถึงแหล่งกำเนิดของเหตุรำคาญของชุมชน โดยรอบบริษัทสมบูรณ์กรุ๊ป จำกัด (มหาชน)
- 2.2 เพื่อสำรวจทัศนคติของประชาชนในพื้นที่หมู่ที่ 2 และชุมชนรอบๆ สถานประกอบการ ต่อปัญหาสิ่งแวดล้อมและเหตุรำคาญ

**3. ระยะเวลาดำเนินการ**

มิถุนายน - 30 ตุลาคม 2553

**4. เป้าหมาย**

4.1 ประชาชนในหมู่บ้านกรีนวัลเลย์ และ ชุมชนผู้ใหญ่อุซชาติ หมู่ที่ 2 ต.บางโหลง อ.บางพลี จ.สมุทรปราการ

**5. วิธีดำเนินการ**

5.1 ประสานงานกับ องค์กรปกครองส่วนท้องถิ่น ผู้นำชุมชน อสม. และผู้ใหญ่บ้านในพื้นที่ที่จะเข้าดำเนินการสำรวจ

5.2 ดำเนินการสำรวจโดยใช้แบบสอบถาม เก็บข้อมูลปัญหาสิ่งแวดล้อมและทัศนคติของประชาชนในพื้นที่

5.3 สรุปผลการศึกษา พร้อมจัดทำรูปเล่มรายงาน

## 6. ขอบเขตในการดำเนินการ

6.1 พื้นที่ศึกษาได้แก่ ชุมชนโดยรอบบริษัทสมบุญกรุ๊ป เฉพาะด้านทิศใต้ของถนนบางนา-ตราด หมู่ที่ 2 ต.บางโฉลง อ.บางพลี จ.สมุทรปราการ ซึ่งได้แก่หมู่บ้านกรีนวัลเลย์ และชุมชน ที่อยู่ในความดูแลของผู้ใหญ่.สุชาติ

6.2 กลุ่มตัวอย่างของการศึกษาจะใช้วิธีสุ่มตัวอย่างจากจำนวนหลังคาเรือนของชุมชนที่ต้องการสำรวจ โดยจำนวนหลังคาเรือนที่จะสำรวจอาศัยสูตรของ Taro Yamane เพื่อกำหนดขนาดของกลุ่มตัวอย่างที่ระดับความเชื่อมั่น 95 เปอร์เซ็นต์

จากข้อมูลจำนวนหลังคาเรือนของหมู่ที่ 2 ของ ต.บางโฉลง เมื่อวันที่ 31 พฤษภาคม 2551 มีจำนวนทั้งสิ้น 357 หลังคาเรือน (ข้อมูลจากเว็บไซต์อบต.บางโฉลง [http://bangchalong.go.th/about.php?id\\_leftdetail=3](http://bangchalong.go.th/about.php?id_leftdetail=3)) เมื่อกำหนดจากสูตรของ Taro Yamane ที่ระดับความเชื่อมั่น 95 เปอร์เซ็นต์จะได้กลุ่มตัวอย่างจำนวนของครัวเรือนที่ต้องสำรวจทั้งสิ้น 100 หลังคาเรือน

6.3 แบบสอบถามแบ่งเป็น 3 ส่วน ดังนี้

ส่วนที่ 1 เป็นแบบสำรวจข้อมูลพื้นฐานของผู้ตอบแบบสอบถาม ได้แก่ เพศ อายุ ระดับการศึกษา รายได้ จำนวนคนในครัวเรือน และชุมชนที่อยู่อาศัย

ส่วนที่ 2 เป็นแบบสำรวจทัศนคติต่อปัญหาสิ่งแวดล้อมที่เกิดขึ้นในชุมชน และผลกระทบ

ส่วนที่ 3 เป็นแบบสำรวจทัศนคติต่อเหตุรำคาญที่เกิดขึ้นในชุมชน และประเภทของแหล่งกำเนิด

6.4 จัดทำรายงานสรุปผลการศึกษา

## 7. งบประมาณ

ได้รับจัดสรรจาก บริษัทสมบุญกรุ๊ป จำกัด (มหาชน) จำนวนเงิน 25,000 บาท

## 8. ผลที่คาดว่าจะได้รับ

8.1 ทราบข้อมูลของปัญหาสิ่งแวดล้อมที่เกิดขึ้นในชุมชนรอบบริษัทสมบุญกรุ๊ปจำกัด (มหาชน)

8.2 ทราบถึงประเภทของเหตุรำคาญที่เกิดขึ้นในชุมชนรอบบริษัทสมบุญกรุ๊ปจำกัด (มหาชน)

8.3 ทราบลักษณะการกระจายตัวของปัญหา

8.4 เป็นแนวทางในการเข้าถึงชุมชนในอนาคต

## 9. หัวหน้าโครงการ

อาจารย์ปางค์เพ็ญ เหลืองเอกทิน

คณะสาธารณสุขศาสตร์และสิ่งแวดล้อม มหาวิทยาลัยหัวเฉียวเฉลิมพระเกียรติ

## 10.แผนการดำเนินงาน

แผนการดำเนินโครงการสำรวจความเห็นด้านสิ่งแวดล้อมและเหตุรำคาญในชุมชน  
โดยรอบบริษัทสมบูรณ์กรุ๊ป มีดังนี้

กิจกรรม	ปีพ.ศ.2553 / เดือน				
	มิ.ย.	ก.ค.	ส.ค.	ก.ย.	ต.ค.
1. รวบรวมข้อมูลเบื้องต้น	↔				
2. สำรวจพื้นที่ในโรงงาน	↔				
3. จัดทำขอบเขตพื้นที่ศึกษาและ แบบสอบถาม		↔			
4. เตรียมผู้สำรวจ		↔			
5. ดำเนินการสำรวจ/เก็บข้อมูล			↔		
6. วิเคราะห์ข้อมูลและจัดทำรายงาน				↔	
7. ส่งรูปเล่มรายงาน					↔

## ผลการศึกษา

ในการศึกษาครั้งนี้ ผู้ศึกษาได้เก็บรวบรวมข้อมูลจากประชาชนที่อาศัยอยู่ในเขตพื้นที่ หมู่ที่ 2 ,3,6 และหมู่ที่ 12 ตำบลบางโหนด อำเภอบางพลี จังหวัดสมุทรปราการ จำนวน 101 หลังคาเรือน โดยมีจำนวนหลังคาเรือนในหมู่ที่ 2 คิดเป็นร้อยละมากที่สุด 89.1

### 1) ข้อมูลทั่วไป

ผลการศึกษาพบว่าประชากรส่วนใหญ่ที่ตอบแบบสอบถามเป็นเพศหญิง คิดเป็นร้อยละ 66.3 มีสถานะส่วนใหญ่เป็นหัวหน้าครอบครัว คิดเป็นร้อยละ 38.6 โดยส่วนใหญ่มีอายุอยู่ระหว่าง 35-44 ปี คิดเป็นร้อยละ 44.6 อายุเฉลี่ย 38.5 ปี อายุมากที่สุด 74 ปี และน้อยที่สุด 15 ปี และมีสถานภาพสมรสแล้วถึงร้อยละ 64.4

ข้อมูลด้านการศึกษา พบว่ากลุ่มตัวอย่างส่วนใหญ่จบการศึกษาชั้นประถมศึกษา คิดเป็นร้อยละ 39.6 และประกอบอาชีพรับจ้างเป็นส่วนใหญ่ คิดเป็นร้อยละ 65.3 จำนวนสมาชิกในครอบครัวอยู่ระหว่าง 1-3 คน คิดเป็นร้อยละ 66.3 และในครอบครัวส่วนใหญ่ไม่มีเด็กอายุ ต่ำกว่า 5 ปี คิดเป็นร้อยละ 76.2 และรองลงมา มี จำนวน 1 คน คิดเป็นร้อยละ 17.8 และส่วนใหญ่ไม่มีหญิงตั้งครรภ์และผู้สูงอายุ (อายุ 55 ปีขึ้นไป) คิดเป็นร้อยละ 96.0 และ 88.1 ตามลำดับ ดังตารางที่ 1

ตารางที่ 1 ข้อมูลทั่วไปของประชากร (n=101)

ข้อมูล	จำนวน (คน)	ร้อยละ
<b>หมู่</b>		
- หมู่ 2	90	89.1
- หมู่ 3	1	1.0
- หมู่ 6	1	1.0
- หมู่ 12	9	8.9
<b>เพศ</b>		
- ชาย	34	33.7
- หญิง	67	66.3
<b>สถานะผู้ตอบ</b>		
- หัวหน้าครอบครัว	39	38.6
- สมาชิกในครอบครัว	38	37.6
- ผู้อาศัย	23	22.8
- อื่นๆ	1	1.0

ตารางที่ 1 ข้อมูลทั่วไปของประชากร (n=101) (ต่อ)

ข้อมูล	จำนวน (คน)	ร้อยละ
<b>กลุ่มอายุ</b>		
- ต่ำกว่า 25 ปี	14	13.9
- 25-34 ปี	23	22.8
- 35-44 ปี	45	44.6
- 45-54 ปี	14	13.9
- 55 ปีขึ้นไป	5	5.0
Max = 74, Min = 15, Mean = 38.5, SD. = 11.19		
<b>สถานภาพ</b>		
- โสด	30	29.7
- สมรส	65	64.4
- หย่า/หม้าย	6	5.9
<b>การศึกษา</b>		
- ไม่ได้เรียน	7	6.9
- ประถมศึกษา	40	39.6
- มัธยมศึกษาตอนต้น	28	27.7
- มัธยมศึกษาตอนปลาย	18	17.8
- ปริญญาตรี	7	6.9
- สูงกว่าปริญญาตรี	1	1.0
<b>อาชีพ</b>		
- ไม่ได้ทำงาน	11	10.9
- เกษตรกร	1	1.0
- อาชีพส่วนตัว	9	8.9
- รับจ้าง	66	65.3
- รัฐบาล/รัฐวิสาหกิจ	3	3.0
- อื่นๆ	11	10.9
<b>จำนวนสมาชิกในครอบครัว</b>		
- 1-3 คน	67	66.3
- 4-6 คน	29	28.7
- 6 คนขึ้นไป	5	5.0

ตารางที่ 1 ข้อมูลทั่วไปของประชากร (n=101) (ต่อ)

ข้อมูล	จำนวน (คน)	ร้อยละ
<b>จำนวนเด็กอายุ 0-5 ปี</b>		
- ไม่มี	77	76.2
- 1 คน	18	17.8
- 2 คน	4	4.0
- 3 คน	2	2.0
<b>จำนวนหญิงตั้งครรภ์</b>		
- ไม่มี	97	96.0
- 1 คน	4	4.0
<b>จำนวนผู้สูงอายุ (อายุ 55 ปีขึ้นไป)</b>		
- ไม่มี	89	88.1
- 1 คน	9	8.9
- 2 คน	3	3.0

**(2) ระยะเวลา จำนวนวันและชั่วโมงที่อาศัยอยู่ในชุมชน**

สำหรับระยะเวลาที่กลุ่มตัวอย่างอาศัยอยู่ในชุมชนนี้ มีระยะเวลาอยู่ระหว่าง 6-10 ปี คิดเป็นร้อยละ 37.6 รองลงมา คือ ตั้งแต่ 11ปี ขึ้นไป คิดเป็นร้อยละ 32.7 และมีผู้ที่อยู่นานที่สุดถึง 63 ปี ซึ่งในแต่ละสัปดาห์กลุ่มตัวอย่างได้อาศัยอยู่ในบ้านตลอดทั้งสัปดาห์เป็นส่วนใหญ่ ถึงร้อยละ 62.4 ซึ่งคิดเป็นชั่วโมงในแต่ละวัน ส่วนใหญ่น้อยกว่า 12 ชั่วโมง คิดเป็นร้อยละ 62.4 ดังตารางที่ 2

ตารางที่ 2 จำนวนและร้อยละของระยะเวลา จำนวนวันและชั่วโมงที่อาศัยอยู่ในชุมชน (n=101)

ข้อมูล	จำนวน (คน)	ร้อยละ
<b>ระยะเวลาที่อาศัยในชุมชนนี้</b>		
- 1 เดือน-5 ปี	30	29.7
- 6-10 ปี	38	37.6
- 11 ปีขึ้นไป	33	32.7
<b>จำนวนวันที่อาศัยอยู่ใน 1 สัปดาห์</b>		
- 1 - 2 วัน	19	18.8
- 3 - 4 วัน	6	5.9
- 5 - 6 วัน	13	12.9
- 7 วัน	63	62.4

ตารางที่ 2 จำนวนและร้อยละของระยะเวลา จำนวนวันและชั่วโมงที่อาศัยอยู่ในชุมชน (n=101)  
(ต่อ)

ข้อมูล	จำนวน (คน)	ร้อยละ
<b>จำนวนชม.ที่อาศัยอยู่ใน 1 วัน</b>		
- น้อยกว่า 12 ชม.	63	62.4
- 12 ชม.ขึ้นไป	38	37.6

### (3) ประวัติการเจ็บป่วย

ด้านประวัติการเจ็บป่วยพบว่า กลุ่มตัวอย่างมีประวัติการเจ็บป่วยด้วยโรคเกี่ยวกับภูมิแพ้มากที่สุด รองลงมาคือ โรคเครียดและโรคทางเดินหายใจ คิดเป็นร้อยละ 34.7, 28.7 และ 14.9 ตามลำดับ ส่วนพฤติกรรมการสูบบุหรี่ พบว่ากลุ่มตัวอย่างส่วนใหญ่ไม่สูบบุหรี่ คิดเป็นร้อยละ 63.4 แต่มีการดื่มสุรา คิดเป็นร้อยละ 53.5 ดังตารางที่ 3

ตารางที่ 3 จำนวนและร้อยละของประวัติการเจ็บป่วย (n=101)

ข้อมูล	จำนวน (คน)	ร้อยละ
<b>ประวัติการเจ็บป่วย</b>		
- โรคภูมิแพ้ (ไม่มีประวัติ 66 คน)	35	34.7
- โรคทางเดินหายใจ (ไม่มีประวัติ 86 คน)	15	14.9
- โรคผิวหนัง (ไม่มีประวัติ 89 คน)	12	11.9
- โรคหัวใจ (ไม่มีประวัติ 98 คน)	3	3.0
- โรคเครียด (ไม่มีประวัติ 72 คน)	29	28.7
<b>พฤติกรรมการสูบบุหรี่</b>		
- สูบ	37	36.6
- ไม่สูบ	64	63.4
<b>พฤติกรรมการดื่มสุรา</b>		
- ดื่ม	54	53.5
- ไม่ดื่ม	47	46.5

#### (4) ข้อมูลด้านสิ่งแวดล้อมและเหตุรำคาญ

ผลการศึกษาเหตุรำคาญบริเวณที่พักอาศัยพบว่า กลุ่มตัวอย่างร้อยละ 42.6 ได้รับผลกระทบจากเหตุรำคาญด้านสิ่งแวดล้อม และประเภทของเหตุรำคาญที่พบว่ามีมากที่สุดคือ น้ำเสีย รองลงมาคือ ฝุ่น กลิ่น และเสียงดัง ซึ่งคิดเป็นร้อยละ 94.1, 80.2, 75.2 และ 43.6 ตามลำดับ ดังตารางที่ 4

ตารางที่ 4 จำนวนและร้อยละของเหตุรำคาญบริเวณที่พักอาศัย (n=101)

หัวข้อ	จำนวน (คน)	ร้อยละ
<b>เหตุรำคาญด้านสิ่งแวดล้อม</b>		
- มี	43	42.6
- ไม่มี	58	57.4
<b>ประเภทของเหตุรำคาญบริเวณที่พักอาศัย</b>		
- น้ำเสีย	95	94.1
- เสียงดัง	44	43.6
- ฝุ่น	81	80.2
- กลิ่น	76	75.2

เมื่อทำการจำแนกประเภทของเหตุรำคาญตามแหล่งกำเนิดและผลกระทบที่มีต่อสุขภาพสามารถสรุปผลการศึกษาดังนี้ ดังตารางที่ 5

- เหตุรำคาญด้านน้ำเสีย พบว่า ร้อยละ 28.7 มีแหล่งกำเนิดจากโรงงาน รองลงมาคือ แหล่งกำเนิดจากครัวเรือน คิดเป็นร้อยละ 23.8 โดยทั้งสองแหล่งมีขนาดปัญหาอยู่ในระดับปานกลาง ซึ่งผลกระทบที่เกิดขึ้นคือ ก่อให้เกิดความรำคาญ/ความเครียดถึงร้อยละ 25.7
- เหตุรำคาญด้านเสียงดัง พบว่า ร้อยละ 67.3 มีแหล่งกำเนิดจากการคมนาคม โดยขนาดปัญหาอยู่ในระดับมาก รองลงมาคือ แหล่งกำเนิดจากโรงงานและครัวเรือน คิดเป็นร้อยละ 27.7 และ 22.8 ตามลำดับ ซึ่งขนาดปัญหาอยู่ในระดับปานกลาง ซึ่งส่งผลกระทบต่อการใช้ชีวิต/การพูดคุยถึงร้อยละ 59.4 รองลงมาคือ การพักผ่อน/การนอน คิดเป็นร้อยละ 55.4
- เหตุรำคาญด้านฝุ่น พบว่า ร้อยละ 27.3 มีแหล่งกำเนิดจากการคมนาคม รองลงมาคือ แหล่งกำเนิดจากโรงงาน คิดเป็นร้อยละ 25.3 โดยทั้งสองแหล่งมีขนาดปัญหาอยู่ในระดับมาก ซึ่งส่งผลกระทบต่อระบบทางเดินหายใจและความเครียด คิดเป็นร้อยละ 22.4 และ 17.3 ตามลำดับ
- เหตุรำคาญด้านกลิ่น พบว่า ร้อยละ 34.7 มีแหล่งกำเนิดจากโรงงาน โดยขนาดปัญหาอยู่ในระดับมาก รองลงมาคือ แหล่งกำเนิดจากน้ำเน่า/ขยะ/สิ่งปฏิกูล คิดเป็นร้อยละ 26.7 มีขนาดปัญหาอยู่ในระดับปานกลาง ซึ่งส่งผลกระทบต่อระบบทางเดินหายใจและความเครียด คิดเป็นร้อยละ 29.7 และ 25.7 ตามลำดับ



ตารางที่ 5 จำนวนและร้อยละจำแนกตามประเภทของเหตุรำคาญบริเวณที่พักอาศัย (n=101)

แหล่งกำเนิด	ไม่มี	มี	ระดับความคิดเห็น (ขนาดของปัญหา)		
			มาก	ปานกลาง	น้อย
<b>1. เหตุรำคาญด้านน้ำเสีย</b>					
<b>1.1 แหล่งกำเนิด</b>					
- จากครัวเรือน	77 (76.2)	24 (23.8)	3 (12.5)	14 (58.3)	7 (29.2)
- จากโรงงาน	72 (71.3)	29 (28.7)	8 (27.6)	16 (55.2)	5 (17.2)
- จากแหล่งธรรมชาติ	85 (84.2)	16 (15.8)	3 (18.8)	9 (56.3)	4 (25.0)
<b>1.2 ผลกระทบของน้ำเสียที่มีผลต่อ สุขภาพ</b>					
- โรคผิวหนัง	92 (91.1)	9 (8.9)	0 (0.0)	9 (100.0)	0 (0.0)
- โรคระบบทางเดินหายใจ	86 (85.1)	15 (14.9)	4 (26.7)	9 (60.0)	2 (13.3)
- เวียนศีรษะ/คลื่นไส้ (ไม่ตอบ 1 คน)	81 (80.2)	19 (19.8)	5 (26.3)	12 (63.2)	2 (10.5)
- ความรำคาญ/ความเครียด (ไม่ตอบ 1 คน)	75 (74.3)	25 (25.7)	11 (44.0)	12 (48.0)	2 (8.0)
<b>2. เหตุรำคาญด้านเสียงดัง</b>					
<b>2.1 แหล่งกำเนิด</b>					
- จากครัวเรือน	78 (77.2)	23 (22.8)	4 (17.4)	13 (56.5)	6 (26.1)
- จากโรงงาน	73 (72.3)	28 (27.7)	6 (21.4)	19 (67.9)	3 (10.7)
- จากการคมนาคม	33 (32.7)	68 (67.3)	38 (55.9)	26 (38.2)	4 (5.9)
- จากแหล่งบันเทิง	82 (81.2)	19 (18.8)	2 (10.5)	10 (52.6)	7 (36.8)
- จากแหล่งธรรมชาติ	87 (86.1)	14 (13.9)	2 (14.3)	7 (50.0)	5 (35.7)

<b>2.2 ผลกระทบของเสียงที่มีผลต่อสุขภาพ</b>					
- การได้ยิน/การพูดคุย	41(40.6)	60 (59.4)	24 (40.0)	30 (50.0)	6 (10.0)
- การพักผ่อน/การนอน	45 (44.6)	56 (55.4)	31 (55.4)	20 (35.7)	5 (8.9)
- การทำงานของหัวใจ/การไหลเวียนโลหิต	72 (71.3)	29 (28.7)	9 (31.0)	8 (27.6)	12 (41.4)
- ความเครียด (ไม่ตอบ 1 คน)	57 (56.4)	43 (43.6)	15 (34.9)	17 (39.5)	11 (25.6)
<b>3. เหตุรำคาญด้านฝุ่น</b>					
<b>3.1 แหล่งกำเนิด</b>					
- จากครัวเรือน (ไม่ตอบ 1 คน)	79 (79.8)	20 (20.2)	7 (35.0)	9 (45.0)	4 (20.0)
- จากโรงงาน (ไม่ตอบ 1 คน)	74 (74.7)	25 (25.3)	11 (44.0)	9 (36.0)	5 (20.0)
- จากคมนาคม (ไม่ตอบ 1 คน)	72 (72.7)	27 (27.3)	15 (55.6)	12 (44.4)	0 (0.0)
- จากแหล่งธรรมชาติ (ไม่ตอบ 1 คน)	84 (84.8)	15 (15.2)	6 (40.0)	5 (33.3)	4 (26.7)

ตารางที่ 5 จำนวนและร้อยละจำแนกตามประเภทของเหตุรำคาญบริเวณที่พักอาศัย (n=101) (ต่อ)

แหล่งกำเนิด	ไม่มี	มี	ระดับความคิดเห็น (ขนาดของปัญหา)		
			มาก	ปานกลาง	น้อย
<b>3.2 ผลกระทบของฝุ่นที่มีผลต่อสุขภาพ</b>					
- ผิวหนัง (ไม่ตอบ 3 คน)	84 (86.6)	13 (13.4)	4 (30.8)	5 (38.5)	4 (30.8)
- ระบบทางเดินหายใจ (ไม่ตอบ 2 คน)	76 (77.6)	22 (22.4)	11 (50.0)	9 (40.9)	2 (9.1)
- เวียนศีรษะ/คลื่นไส้ (ไม่ตอบ 2 คน)	85 (86.7)	13 (13.3)	4 (30.8)	7 (53.8)	2 (15.4)
- ความเครียด (ไม่ตอบ 2 คน)	81 (82.7)	17 (17.3)	3 (17.6)	7 (41.2)	7 (41.2)
<b>4. เหตุรำคาญด้านกลิ่น</b>					
<b>4.1 แหล่งกำเนิด</b>					
- จากครัวเรือน (ไม่ตอบ 1 คน)	80 (79.2)	20 (20.8)	6 (30.0)	8 (40.0)	6 (30.0)
- จากโรงงาน (ไม่ตอบ 2 คน)	66 (65.3)	33 (34.7)	17 (51.5)	12 (36.4)	4 (12.1)
- จากคมนาคม (ไม่ตอบ 1 คน)	84 (83.2)	16 (16.8)	9 (56.3)	4 (25.0)	3 (18.8)
- จากการเกษตร (ไม่ตอบ 1 คน)	86 (85.1)	14 (14.9)	6 (42.9)	4 (28.6)	4 (28.6)
- จากน้ำเน่า/ขยะ/สิ่งปฏิกูล (ไม่ตอบ 1 คน)	74 (73.3)	26 (26.7)	10 (38.5)	16 (61.5)	0 (0.0)
<b>4.2 ผลกระทบของกลิ่นที่มีผลต่อสุขภาพ</b>					
- ผิวหนัง (ไม่ตอบ 1 คน)	86 (85.1)	14 (14.9)	5 (35.7)	6 (42.9)	3 (21.4)
- ระบบทางเดินหายใจ (ไม่ตอบ 1 คน)	71 (70.3)	29 (29.7)	14 (48.3)	13 (44.8)	2 (6.9)
- เวียนศีรษะ/คลื่นไส้ (ไม่ตอบ 1 คน)	81 (80.2)	19 (19.8)	5 (26.3)	10 (52.6)	4 (21.1)
- ความเครียด (ไม่ตอบ 1 คน)	75 (74.3)	25 (25.7)	7 (28.0)	17 (68.0)	1 (4.0)
- การพักผ่อน/การนอน (ไม่ตอบ 1 คน)	76 (75.2)	24 (24.8)	8 (33.3)	14 (58.3)	2 (8.3)

**(5) แนวทางในการจัดการปัญหาและเหตุรำคาญด้านสิ่งแวดล้อม**

ความต้องการของชุมชนในการจัดการปัญหาและเหตุรำคาญด้านสิ่งแวดล้อมพบว่า ร้อยละ 46.0 ของกลุ่มตัวอย่างต้องการให้หน่วยงานภาคเอกชนเข้ามาจัดการปัญหา รองลงมาคือ หน่วยงานภาครัฐ และหน่วยงานภาครัฐเป็นแกนหลักและให้ประชาชนมีส่วนร่วม คิดเป็นร้อยละ 40.0 และ 36.0 ตามลำดับ ดังตารางที่ 6

ตารางที่ 6 แนวทางในการจัดการปัญหาและเหตุรำคาญด้านสิ่งแวดล้อม (n = 100)

ความต้องการของชุมชนในการจัดการปัญหา	ระดับความคิดเห็น		
	มาก	ปานกลาง	น้อย
1. หน่วยงานภาครัฐเป็นแกนหลักและให้ประชาชนมีส่วนร่วม	35 (35.0)	29 (29.0)	36 (36.0)
2. หน่วยงานภาครัฐ	40 (40.0)	28 (28.0)	32 (32.0)
3. หน่วยงานภาคเอกชน	46 (46.0)	27 (27.0)	27 (27.0)

## (6) ความคาดหวังและข้อเสนอแนะของชุมชนในการลดปัญหาสิ่งแวดล้อม

จากการเก็บข้อมูลทางด้านความคาดหวังของชุมชนในการแก้ไขปัญหาของชุมชนด้านสิ่งแวดล้อมและสุขภาพ สามารถสรุปประเด็นหลักๆ ได้ 2 ประเด็นดังนี้

1. ความคาดหวังทั่วไปที่ไม่ได้อ้างอิงหน่วยงานใดให้รับผิดชอบ เช่น ต้องการให้มีการณรงค์เกี่ยวกับการออกกำลังกาย การกำจัดขยะที่ถูกต้องและพอเหมาะ ซึ่งมีจำนวนทั้งหมด 9 ราย จากคำตอบที่ได้รับ 33 ราย คิดเป็นร้อยละ 27.3

2. ความคาดหวังที่อ้างอิงหน่วยงานให้รับผิดชอบ มีดังนี้

2.1 ต้องการให้สถานประกอบการใกล้เคียงปรับปรุงเรื่องเสียงดัง มลพิษอากาศที่มีฝุ่นเหล็ก ซึ่งมีจำนวนทั้งหมด 14 ราย จากคำตอบที่ได้รับ 33 ราย คิดเป็นร้อยละ 42.4

2.2 ต้องการให้หน่วยงานรัฐบาลและสถานประกอบการเข้ามาร่วมทำกิจกรรมกับชุมชน ทั้งในด้านสันชนาการ และการอบรมสร้างเสริมในด้านต่างๆ เช่น การสร้างอาชีพให้กับประชาชนที่ว่างงานที่อาศัยอยู่รอบๆ เป็นต้น

ประชาชนที่ทำการสำรวจได้ ให้ข้อคิดเห็นว่า ปัญหาเสียงดังเกิดจาก 2 แหล่ง คือเครื่องบิน และเสียงดังจากสถานประกอบการ ซึ่งเสียงที่เกิดจากสถานประกอบการจะเกิดปัญหาในช่วงเวลาการทำงานตอนกลางคืน จึงมีข้อเสนอแนะให้ทางสถานประกอบการหามาตรการลดเสียงดังในช่วงเวลากลางคืน และในเรื่องส่งเสริมสุขภาพควรจัดให้มีสถานที่ออกกำลังกาย หรือสวนสาธารณะเพื่อเป็นการผ่อนคลายความเครียด และยังเป็นการร่วมกิจกรรมของหน่วยงานต่างๆ ด้วย

## (7) สรุปผลการสำรวจด้านเสียง

จากการสำรวจข้อมูลพื้นฐานด้านสิ่งแวดล้อมและเหตุรำคาญของชุมชน ซอยยาตอง ในครั้งนี้ ได้ทำการสำรวจทั้งหมด 101 หลังคาเรือน ซึ่งพิจารณาทำการสำรวจในประชากรที่พักอาศัยอยู่ใกล้โรงงานเป็นอันดับแรก ผลการสรุปได้ว่า ประชากรในพื้นที่ส่วนใหญ่มีช่วงเวลาในการพักอาศัยมานานกว่า 10 ปี และใช้เวลาในที่พักอาศัยนานกว่า 6 วันต่อสัปดาห์ ต่ำกว่าครึ่งหนึ่งจะอาศัยเฉพาะในช่วงเย็น ปัญหาสุขภาพที่พบมากที่สุดคือ การเกิดโรคมุมิแพ้และปัญหาระบบทางเดินหายใจ ซึ่งโรคทั้ง 2 ชนิด เป็นโรคที่พบมากในประชากรทั่วไปของประเทศ (อุบัติการณ์ของโรคมุมิแพ้โดยเฉพาะโรคมุมิแพ้ระบบทางเดินหายใจ ได้แก่ โรคหืด และโรคจมูกอักเสบจากภูมิแพ้เพิ่มขึ้นอย่างมากทั่วโลก สำหรับในประเทศไทยมีอุบัติการณ์ของโรคมุมิแพ้สูงขึ้นทุกปี และมากถึง 3-4 เท่า

ภายในเวลา 20 ปี ในปี พ.ศ. 2552 ประเทศไทยมีอุบัติการณ์ของโรคมุมิแพ้โดยเฉลี่ยดังนี้ คือ โรคจมูกอักเสบจาก ภูมิแพ้หรือโรคแพ้อากาศ ร้อยละ 23-50, โรคหลอดลมอักเสบจากภูมิแพ้ หรือโรคหืด ร้อยละ 10-15, โรคผื่นผิวหนัง อักเสบจากภูมิแพ้ ร้อยละ 15 และโรคแพ้อาหาร ร้อยละ 5 โดยอุบัติการณ์ในเด็กจะสูงกว่าในผู้ใหญ่ (<http://www.ddc.moph.go.th/index.php>) โดยสำหรับในเขตจังหวัดสมุทรปราการ จะมีอัตราการป่วยด้วยโรคระบบทางเดินหายใจ (โรคปอดอักเสบ และไข้หวัดใหญ่) มีจำนวนทั้งสิ้น 2,371 รายคิดเป็น อัตรา 177.50 ต่อแสนประชากร ซึ่งในจำนวนนี้ จะเป็น อัตราป่วยในเฉพาะเขต อำเภอบางพลี คิดเป็น อัตรา 238.30 ต่อแสนประชากร (ข้อมูลจากรายงานประจำปี 2552 สำนักงานสาธารณสุขจังหวัดสมุทรปราการ)

ผลการสำรวจทางด้านสิ่งแวดล้อมและเหตุรำคาญ ปัญหาที่พบมากที่สุดคือ ด้านเสียงดัง ซึ่งชุมชนส่วนใหญ่มีความเห็นว่าแหล่งกำเนิดมาจากการคมนาคม และมีผลกระทบต่อสื่อสารและการพักผ่อนเพื่อพิจารณาจากขนาดปัญหาด้านเสียงที่ชุมชนแสดงความคิดเห็นว่ามีแหล่งกำเนิดมาจากโรงงานร้อยละ 27.7 ซึ่งมีขนาดน้อยเมื่อเทียบกับเสียงที่เกิดจากการคมนาคมซึ่งสอดคล้องกับผลการตรวจวัดคุณภาพเสียงให้ชุมชนของโรงงานในปี 2549-2551 จะพบว่า จากข้อมูลการตรวจวัดความดังเสียงทั้ง 3 ปี ที่ทำการตรวจวัดในช่วงเดือน พฤศจิกายน - ธันวาคม ซึ่งมีทิศทางลมที่จะพัดออกจากชุมชน ได้ค่าความดังเสียงสูงสุด ( $L_{max}$ ) และค่าความดังเสียงเฉลี่ย ( $L_{eq}$ ) 24 ซม. ไม่เกินค่ามาตรฐาน จึงมีความเป็นไปได้ว่าปริมาณเสียงที่ชุมชนได้รับจากโรงงานมีความเสี่ยงน้อยกว่าจากความเป็นจริง

### ข้อเสนอแนะด้านเสียง

1. ควรทำการตรวจวัดระดับเสียงรำคาญ เพื่อหาแหล่งกำเนิดของเสียงที่เป็นเหตุรำคาญที่แท้จริง
2. ให้พิจารณาข้อมูลการตรวจวัดเสียงเป็นรายชั่วโมง เพื่อทราบว่าจะระดับเสียงช่วงใดที่ส่งผลกระทบต่อ
3. ควรทำการตรวจวัดระดับความดังเสียงในช่วงที่มีกำลังการผลิตสูงสุด เพื่อเป็นตัวแทนข้อมูลที่ดี
4. ควรทำการตรวจวัดระดับความดังเสียงที่มีทิศทางลมพัดจากโรงงาน เข้าสู่ชุมชน เพื่อหาระดับความดังเสียงที่เป็นตัวแทน

## (8) สรุปผลการสำรวจด้านกลิ่น

ปัญหาด้านกลิ่นเป็นปัญหารองจากเรื่องเสียงดัง ซึ่งชุมชนมีความคิดเห็นว่าส่งผลกระทบต่อระบบทางเดินหายใจมากที่สุด จากการสำรวจของผู้กลุ่มผู้สำรวจพบว่า แหล่งกำเนิดกลิ่นในโรงงานอาจมาจากน้ำมันหล่อลื่นจากระบวนการผลิตและที่จัดเก็บทั้งภายใน-ภายนอก ซึ่งคุณสมบัติของสารเหล่านี้จะถูกละลายได้ด้วยจุลินทรีย์ในอากาศจึงทำให้สามารถเกิดกลิ่นกระจายสู่บรรยากาศได้ นอกจากนี้ยังพบว่า จากระบวนการผลิตที่เกิดการเผาไหม้แล้วก่อให้เกิดสารที่ให้กลิ่นได้ เช่น  $\text{SO}_2$   $\text{NO}_x$  แต่เมื่อพิจารณาผลการตรวจวัดของโรงงานจะเห็นว่าค่าของสารทั้ง 2 ตัวไม่เกิดค่ามาตรฐาน จึงไม่น่าเป็นสาเหตุที่แท้จริงของการเกิดผลกระทบต่อสุขภาพของคนในชุมชน และหากพิจารณาในแง่ของเหตุรำคาญแล้ว จะพบว่าปริมาณสาร  $\text{SO}_2$  สารที่จะทำให้เกิด

กลิ่นจะอยู่ในค่าต่ำกว่า 5 เท่าของค่ากำหนดมาตรฐาน (<http://www.atsdr.cdc.gov/mhmi/mmg116.html>)

ดังนั้นค่าที่ตรวจวัดได้จึงไม่น่าจะสาเหตุหลัก เมื่อผนวกกับข้อมูลที่สำรวจพบว่า แหล่งกำเนิดกลิ่นที่มีขนาดปัญหาใกล้เคียงกันคือ การเผาขยะ สิ่งปฏิกูล ซึ่งอาจเป็นอีกสาเหตุหนึ่งของการเกิดกลิ่นในชุมชนได้เช่นกัน

### ข้อเสนอแนะด้านกลิ่น

1. ควรมีมาตรการในการจัดเก็บถังสารเคมี เช่น น้ำมันหล่อลื่น สารหล่อเย็น
2. ควรทำความเข้าใจและส่งเสริมให้ชุมชนมีการจัดเก็บสิ่งปฏิกูลที่ถูกต้องและเหมาะสม

## (9) สรุปผลการสำรวจด้านฝุ่น

ปัญหาทางด้านฝุ่นทางชุมชนมีความเห็นว่าการคมนาคมและโรงงานเป็นแหล่งกำเนิดฝุ่น โดยมีผลกระทบต่อระบบทางเดินหายใจ จากผลการตรวจวัดของโรงงานพบว่า ปริมาณความเข้มข้นของฝุ่นรวม (TSP) ไม่เกินค่ามาตรฐานทั้งจากผลการตรวจวัดที่ปล่องและในชุมชน และลักษณะฝุ่นที่เกิดเป็นฝุ่นหลัก และจากการพิจารณาขนาดของฝุ่นจะพบว่า ฝุ่นที่มีขนาดใหญ่จะมีกระจายตัวหรือสามารถเคลื่อนที่ไปได้ในระยะทางไกลกว่าฝุ่นขนาดเล็ก และฝุ่นหลักที่เกิดขึ้นอาจมาจากการเกิดพุ่ม

### ข้อเสนอแนะด้านฝุ่น

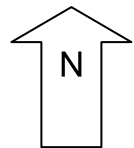
1. ควรมีตรวจวัดฝุ่นขนาดเล็กและฝุ่นหลักในโรงงานและชุมชน เพื่อพิจารณาว่าฝุ่นหลักที่เกิดขึ้นนั้นเป็นฝุ่นหลักชนิดเดียวกับที่เกิดจากกระบวนการผลิตของโรงงานหรือไม่ เนื่องจากกระบวนการผลิตเกิดพุ่มซึ่งสามารถถูกปล่อยออกจากปล่องและเกิดการระเหิดกลายเป็นฝุ่น
2. ในกรณีผู้ได้รับผลกระทบจากฝุ่นควรมีทำการตรวจสอบทางสิ่งแวดล้อมที่รับผลกระทบ เช่น การนำน้ำมาตรวจสอบหาสิ่งปนเปื้อน เป็นต้น

สรุปจากข้อมูลที่ได้รับจะเห็นได้ว่า ส่วนใหญ่เป็นปัญหาเรื่องเหตุรำคาญ ซึ่งเกิดจากความรำสึกของคนในชุมชน ดังนั้นหากทางสถานประกอบการต้องการแก้ไขควรพิจารณาในแง่ของเหตุรำคาญ ซึ่งจะใช้กฎหมายคนละฉบับกับกฎหมายสิ่งแวดล้อม ในการแก้ไขปัญหาดังกล่าวควรเน้นการชี้แจงและทำความเข้าใจกับชุมชนอย่างต่อเนื่องและหาแนวทางในการแก้ไขแบบมีชุมชนมีส่วนร่วมอย่างแท้จริง

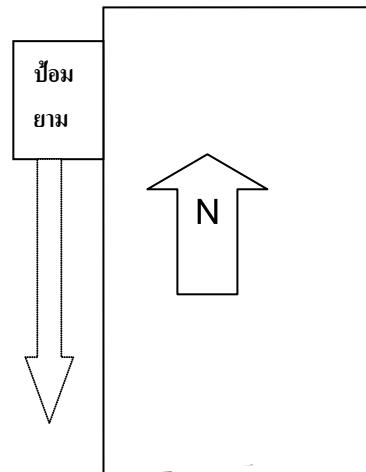
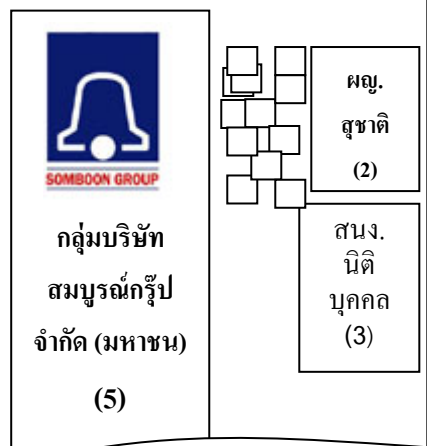
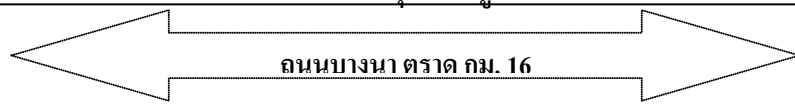


ภาคผนวก ก  
แผนที่การสำรวจข้อมูล

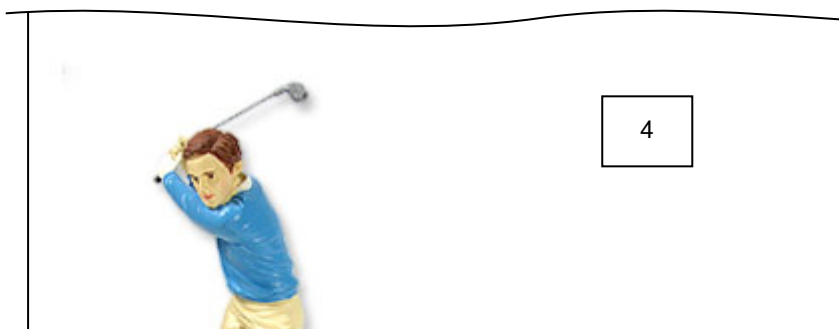
แผนที่ชุมชน ม. ที่ 2 ตำบลบางโหลง (ชุมชนผญ.สุชาติ)



สนามบินสุวรรณภูมิ



คลองด้านหลังโรงงาน



- จุดวัดเสียง
- 2 บ้านผญ.สุชาติ
- 3.สนง.นิติบุคคล
- 4.บ้านคุณอัจฉรา
- 5.SAT

# หมู่บ้าน กรีนวัลเลย์

ภาคผนวก ข  
แบบสอบถาม

## แบบสอบถามข้อมูลพื้นฐานด้านสิ่งแวดล้อมและเหตุรำคาญ

โครงการสำรวจข้อมูลพื้นฐานด้านสิ่งแวดล้อมและเหตุรำคาญ ชุมชนรอบบริษัทสมบูรณักรูป  
คำชี้แจง

มหาวิทยาลัยหัวเฉียวเฉลิมพระเกียรติ ได้จัดทำโครงการสำรวจความเห็นด้านสิ่งแวดล้อมและเหตุรำคาญต่าง ๆ ในชุมชน เพื่อนำข้อมูลมาประเมินสภาพปัญหาทางด้านสิ่งแวดล้อมและเหตุรำคาญ และใช้เป็นแนวทางในการเสนอแนะด้านจัดการแก้ไขปัญหาดังกล่าวต่อหน่วยงานที่เกี่ยวข้องต่อไป จึงขอความร่วมมือจากท่านตอบข้อมูลที่เป็นความจริงและตรงกับความคิดเห็นของท่านมากที่สุด ข้อมูลที่ท่านตอบจะเก็บไว้เป็นความลับ

### ส่วนที่ 1 : ข้อมูลทั่วไป

1.1 ที่อยู่บ้านเลขที่.....หมู่ที่.....ตำบล.....อำเภอ..... จ.

สมุทราภรณ์

1.2 สถานภาพของผู้ตอบแบบสอบถาม

1. หัวหน้าครอบครัว  3. ผู้อาศัย  
 2. สมาชิกในครอบครัว  4. อื่นๆ ระบุ

.....

1.3 เพศ  1. ชาย  2. หญิง

1.4 อายุ .....ปี

1.5 สถานภาพ  โสด  สมรส  หย่า / หม้าย

1.6 ระดับการศึกษา  1. ไม่ได้เรียน  2. ประถมศึกษา  
 3. มัธยมศึกษาตอนต้น/ปวช.  4. มัธยมศึกษาตอนปลาย/ปวส.  
 5. ปริญญาตรี  6. สูงกว่าปริญญาตรี  
 7. อื่น ๆ ระบุ.....

1.7 อาชีพ  1. ไม่ได้ทำงาน  2. เกษตรกร  
 3. ประกอบกิจการส่วนตัว/ค้าขาย  4. รับจ้าง  
 5. รับราชการ/รัฐวิสาหกิจ  6. อื่น ๆ

ระบุ.....

1.8 รายได้ของครอบครัวเฉลี่ยเดือนละ.....บาท

1.9 สภาพของที่พักอาศัย

1. บ้านเดี่ยว  
 2. ทาวน์เฮาส์  
 3. ห้องเช่า/อพาร์ทเมนต์  
 4. บ้านสวน

1.10 จำนวนสมาชิกในครอบครัวคน เด็กอายุ 0-5 ปี.....คน หญิงตั้งครรภ์.....คน ผู้สูงอายุ.....คน

1.11 ระยะเวลาที่อาศัยอยู่ในชุมชนนี้.....ปี

1.12 ใน 1 วัน ท่านใช้เวลาอยู่ที่บ้านเป็นเวลา...ชั่วโมง และใน 1 สัปดาห์ท่านอยู่บ้านเฉลี่ย.....วัน

**ส่วนที่ 2 : ข้อมูลด้านสุขภาพ**

2.1 สมาชิกในครอบครัวที่มีภาวะการเจ็บป่วยด้วยโรคดังต่อไปนี้

- |                                     |                             |                                |
|-------------------------------------|-----------------------------|--------------------------------|
| 1. โรคภูมิแพ้                       | <input type="checkbox"/> มี | <input type="checkbox"/> ไม่มี |
| 2. โรคทางเดินหายใจ                  | <input type="checkbox"/> มี | <input type="checkbox"/> ไม่มี |
| 3. โรคผิวหนัง                       | <input type="checkbox"/> มี | <input type="checkbox"/> ไม่มี |
| 4. โรคหัวใจ                         | <input type="checkbox"/> มี | <input type="checkbox"/> ไม่มี |
| 5. โรคเครียด                        | <input type="checkbox"/> มี | <input type="checkbox"/> ไม่มี |
| 2.2 การสูบบุหรี่ของสมาชิกในครอบครัว | <input type="checkbox"/> มี | <input type="checkbox"/> ไม่มี |
| 2.3 การดื่มเหล้าของสมาชิกในครอบครัว | <input type="checkbox"/> มี | <input type="checkbox"/> ไม่มี |

**ส่วนที่ 3 : ข้อมูลด้านสิ่งแวดล้อมและเหตุรำคาญ**

หัวข้อ	ระดับความคิดเห็น				
	ไม่มี	มี	ขนาดของปัญหา		
			มาก	ปานกลาง	น้อย
1. บริเวณที่พักอาศัยมีเหตุรำคาญที่เกิดจากสิ่งแวดล้อมหรือไม่					
2. ประเภทของเหตุรำคาญ					
2.1 น้ำเสีย					
2.2 เสียงดัง					
2.3 ฝุ่น					
2.4 กลิ่น					
2.5 อื่นๆ ระบุ .....					
3. เหตุรำคาญด้านน้ำเสีย					
3.1 แหล่งกำเนิด					
3.1.1 จากครัวเรือน					
3.1.2 จากโรงงาน					
3.1.3 จากแหล่งธรรมชาติ					
3.1.4 อื่นๆ ระบุ .....					
3.2 ผลกระทบของน้ำเสียที่มีผลต่อสุขภาพ					
3.2.1 โรคผิวหนัง					
3.2.2 โรกระบบทางเดินหายใจ					
3.2.3 เวียนศีรษะ/คลื่นไส้					
3.2.4 ความรำคาญ/ความเครียด					

ส่วนที่ 3 : ข้อมูลด้านสิ่งแวดล้อมและเหตุรำคาญ (ต่อ)

หัวข้อ	ระดับความคิดเห็น				
	ไม่มี	มี	ขนาดของปัญหา		
			มาก	ปานกลาง	น้อย
<b>4. เหตุรำคาญด้านเสียงดัง</b>					
4.1 แหล่งกำเนิด					
4.1.1 จากครัวเรือน					
4.1.2 จากโรงงาน					
4.1.3 จากกรมคมนาคม					
4.1.4 จากแหล่งบันเทิง					
4.1.5 จากแหล่งธรรมชาติ					
4.1.6 อื่นๆ ระบุ.....					
<b>4.2 ผลกระทบของเสียงที่มีผลต่อสุขภาพ</b>					
4.2.1 การได้ยิน/การพูดคุย					
4.2.2 การพักผ่อน/การนอน					
4.2.3 การทำงานของหัวใจ/การไหลเวียนโลหิต					
4.2.4 ความเครียด					
<b>5. เหตุรำคาญด้านฝุ่น</b>					
<b>5.1 แหล่งกำเนิด</b>					
5.1.1 จากครัวเรือน					
5.1.2 จากโรงงาน					
5.1.3 จากคมนาคม					
5.1.4 จากแหล่งธรรมชาติ					
5.1.5 อื่นๆ ระบุ.....					
<b>5.2 ผลกระทบของฝุ่นที่มีผลต่อสุขภาพ</b>					
5.2.1 ผิวหนัง					
5.2.2 ระบบทางเดินหายใจ					
5.2.3 เวียนศีรษะ/คลื่นไส้					
5.2.4 ความเครียด					

หมายเหตุ หากมีอาการจากผลกระทบต่อสุขภาพให้ระบุช่วงเวลาที่มีอาการ

ส่วนที่ 3 : ข้อมูลด้านสิ่งแวดล้อมและเหตุรำคาญ (ต่อ)

หัวข้อ	ระดับความคิดเห็น				
	ไม่มี	มี	ขนาดของปัญหา		
			มาก	ปานกลาง	น้อย
<b>6. เหตุรำคาญด้านกลิ่น</b>					
<b>6.1 แหล่งกำเนิด</b>					
6.1.1 จากครัวเรือน					
6.1.2 จากโรงงาน					
6.1.3 จากคมนาคม					
6.1.4 จากการเกษตร					
6.1.5 จากน้ำเน่า/ขยะ/สิ่งปฏิกูล					
6.1.6 อื่นๆ ระบุ.....					
<b>6.2 ผลกระทบของกลิ่นที่มีผลต่อสุขภาพ</b>					
6.2.1 ผิวหนัง					
6.2.2 ระบบทางเดินหายใจ					
6.2.3 เวียนศีรษะ/คลื่นไส้					
6.2.4 ความเครียด					
6.2.5 การพักผ่อน/การนอน					

หมายเหตุ หากมีอาการจากผลกระทบต่อสุขภาพให้ระบุช่วงเวลาที่มีอาการ

ส่วนที่ 4 : แนวทางในการจัดการปัญหาและเหตุรำคาญด้านสิ่งแวดล้อม

ความต้องการของชุมชนในการจัดการปัญหา	ระดับความคิดเห็น		
	มาก	ปานกลาง	น้อย
1. หน่วยงานภาครัฐเป็นแกนหลักและให้ประชาชนมีส่วนร่วม			
2. หน่วยงานภาครัฐ			
3. หน่วยงานภาคเอกชน			

ส่วนที่ 5 : ข้อคิดเห็นและข้อเสนอแนะ ที่เป็นประโยชน์

.....

.....

ขอขอบคุณทุกท่าน ที่กรุณาให้ข้อมูลอันเป็นประโยชน์