

บทที่ ๓

พิธีกรรมและศาสนพิธีทางศาสนาพุทธ

พิธีกรรมทางศาสนาพุทธ เป็นพิธีกรรมที่เข้าไปเกี่ยวข้องหรือปะปนกันอยู่กับความเชื่อของศาสนาพราหมณ์ บางพิธีกรรมแทบจะเป็นเนื้อเดียวกันแยกไม่ออกว่าเป็นพราหมณ์หรือพุทธ ที่เป็นเช่นนั้น ก็เพราะว่าทั้ง ๒ ศาสนามีแหล่งกำเนิดที่เดียวกัน ศาสนาพราหมณ์เกิดก่อน ศาสนาพุทธเกิดทีหลัง ขณะที่คนทีนับถือศาสนาทั้ง ๒ เป็นคนกลุ่มเดียวกัน เริ่มแรกก็นับถือศาสนาพราหมณ์ ต่อมาเมื่อพุทธเกิดขึ้น ชอบใจในคำสอนก็หันมานับถือพุทธ การหันมานับถือพุทธก็ไม่ได้หมายความว่า จะละทิ้งความเคยชินที่เคยเชื่อ เคยปฏิบัติมาตั้งแต่เป็นพราหมณ์ออกไปทั้งหมด เพราะสิ่งเหล่านั้นเมื่อปฏิบัติแล้วยังสร้างความสุขใจ ความสบายใจให้กับผู้ปฏิบัติอยู่ แต่ต้องตั้งอยู่ในหลักการของพุทธคือพิธีกรรมนั้นต้องไม่ทำให้ตนเองและผู้อื่นเดือดร้อน

ถึงอย่างไรก็ตาม ทั้ง ๒ ศาสนาก็มีพิธีกรรมเฉพาะที่ไม่เกี่ยวข้องกันเลยกับอีกศาสนาหนึ่ง หากจะแยกว่าพิธีกรรมใดเป็นของศาสนาใด ก็ให้หันกลับไปดูหลักการอันเป็นแก่นของแต่ละศาสนาว่าเป็นอย่างไร ศาสนาพุทธเป็นศาสนาประเภททฤษฎีนิยม (Atheism) ปฏิเสธพระเจ้า เชื่อในกฎธรรมชาติดังต่างจากศาสนาพราหมณ์โดยสิ้นเชิง ซึ่งเป็นศาสนาประเภทพหุเทวนิยม (Polytheism) นับถือพระเจ้าหลายองค์ ดังนั้น การที่จะรู้ว่าพิธีกรรมใดเป็นของศาสนาพุทธเพียวๆ พิธีกรรมนั้นต้องไม่เกี่ยวข้องกับเทพเจ้าเลย เช่น พิธีกรรมการบรรพชาอุปสมบท พิธีเข้าพรรษา ออกพรรษา เป็นต้น

๑. พิธีกรรมทางศาสนาพุทธ

การปฏิบัติพิธีกรรมทางพระพุทธศาสนา (สำนักงานพระพุทธศาสนาแห่งชาติ, ๒๕๕๔) การกระทำบุญกุศลในทางพระพุทธศาสนาของเรานั้นมีมากมายหลายอย่างต่างกันไป ตามแต่ละวิธีการที่จะเกิดขึ้นนั้น ๆ และแต่ละอย่างล้วนเป็นเอกลักษณ์ที่สำคัญ แสดงให้เห็นถึงความเจริญรุ่งเรืองของประเพณีและวัฒนธรรมประจำชาติ – ศาสนา – องค์พระมหากษัตริย์ และประจำจิตใจของพุทธศาสนิกชนคนไทยของเรามาเป็นเวลานานนับเป็นพัน ๆ ร้อย ๆ ปีผ่านมา และจะมีความเจริญรุ่งเรืองสืบต่อไปตลอดกาลนาน

๑.๑ มูลเหตุแห่งพิธีกรรมบุญทางศาสนาพุทธ

มูลเหตุแห่งการประกอบพิธีกรรมทำบุญในศาสนาพุทธ มี ๓ ประการด้วยกัน คือ

- ๑) พิธีกรรมทำบุญวันสำคัญของชาติ ศาสนา องค์พระมหากษัตริย์

๒) พิธีกรรมทำบุญประจำประเพณีในเทศกาลต่าง ๆ เช่น ตรุษสงกรานต์ สารทเข้าพรรษา ออกพรรษา เป็นต้น

๓) พิธีกรรมทำบุญที่มีความเกี่ยวข้องเฉพาะตัวบุคคล

บุญตามข้อ ๑ - ๒ นั้น เป็นหน้าที่ของคนไทยชาวพุทธทั้งหลายจะพึงกระทำบำเพ็ญเป็นสามัคคีธรรมร่วมกันตามแต่ละสถานที่ และท้องถิ่นนั้น ๆ

ส่วนบุญตามข้อ ๓ นั้น เป็นหน้าที่ของผู้เป็นเจ้าของภาพ และญาติมิตรจะพึงกระทำกันเป็นการเฉพาะ และยังแบ่งบุญนี้ออกเป็น ๒ ประเภทด้วยกัน ดังนี้ คือ

๑) บุญในพิธีกรรมมงคลต่างๆ เช่น ทำบุญอายุ บวชนาค โคนจุก แต่งงาน ขึ้นบ้านใหม่ เป็นต้น หรือที่เรียกว่าบุญที่ปรารถนาเหตุที่เป็นมงคล นั้นเอง

๒) บุญอวมงคล ในพิธีทักษิณานุประทาน อุทิศส่วนกุศลให้ท่านผู้ล่วงลับดับขันธไปแล้ว นับตั้งแต่ทำบุญอุทิศหน้าศพ ๗ วัน ๕๐ วัน ๑๐๐ วัน และครบรอบปี เป็นต้น หรือที่เรียกว่าบุญปรารถนา - เหตุอวมงคล นั้นเอง

งานบุญทั้งหมดนี้ ล้วนมีศาสนพิธี คือการกระทำตามหลักเกณฑ์ของศาสนาที่วางไว้นั้นเหมือนกันหมด ซึ่งนอกเหนือไปจากผู้เป็นเจ้าของภาพ จะดำเนินการกำหนดวัน - เวลา ทำบุญนิมนต์พระ เชิญญาติมิตร หรือแขกเหรื่อ จัดสถานที่ และการเตรียมสิ่งของ และเครื่องใช้ต่างๆไว้ก่อนงานอย่างพร้อมเพรียงแล้ว ศาสนพิธี ได้แก่ การกล่าวคำบูชาพระและอาราธนาศีล เป็นต้น จนกว่าพิธีการจะเสร็จเรียบร้อยนั้น นับเป็นพิธีการระดับหัวใจของงานที่เดียวที่จะต้องทำให้ถูกต้อง เพื่อให้สำเร็จประโยชน์ต่างๆ ดังนี้ คือ

๑) ได้บุญกุศลอย่างถูกต้อง และครบถ้วนตามพิธีการที่ต้องการเจ้าภาพ

๒) ชื่อว่ายกย่องเชิดชูพิธีการทำบุญนี้ให้มีความเจริญรุ่งเรืองในทางที่ถูกต้องตามประเพณี วัฒนธรรมต่อไป

๓) เป็นเกียรติคุณแก่ผู้เป็นเจ้าของภาพ และผู้ร่วมกุศลทั้งหลายให้เกิดเพิ่มพูนกุศล จิตศรัทธามากยิ่งขึ้นไป

๑.๒ เหตุกำเนิดพุทธศาสนพิธี

ระเบียบวิธีการปฏิบัติของชาวพุทธเพื่อเข้าถึงพระรัตนตรัยเรียกว่า ศาสนพิธี ซึ่งหมายถึง แบบอย่างหรือแบบแผนต่างๆ เป็นสื่อในการทำความดีในพระพุทธศาสนา กล่าวอีกนัยหนึ่งคือ การทำกิจกรรมเพื่อเข้าถึง พระรัตนตรัยนั่นเอง ดังนั้น ศาสนพิธี จึงมีความสำคัญไม่ยิ่งหย่อนไปกว่าส่วนอื่นๆ เลย

เหตุกำเนิดศาสนพิธี จัดว่าเป็นสื่อกลางที่นำคนเข้าถึงสาระ หรือแก่นพระศาสนาโดยการเข้าถึงสาระแก่นแท้ของพระพุทธศาสนานั้นสามารถเข้าถึงทั้งด้วยการทำบุญให้ทาน การรักษาศีล และการเจริญ ภาวนาตามลำดับ และที่สำคัญคือ การปฏิบัติตามหลักการของพระพุทธศาสนาที่พระพุทธเจ้าได้ตรัสไว้อันเรียกว่า “โอวาทปาติโมกข์” พระโอวาทที่เป็นหลักของพระพุทธศาสนา

ในโอวาทปาติโมกข์นั้นมีหลักการสำคัญที่ทรงวางไว้เป็นหลักทั่วไป ๓ ประการ คือ

๑. สอนไม่ให้ความความชั่วทั้งปวง (ละเว้นชั่ว)
๒. สอนให้อบรมกุศลให้ถึงพร้อม (ประกอบความดี)
๓. สอนให้ทำจิตใจของตนให้ผ่องใส (ทำจิตผ่องใส)

๑.๓ คุณลักษณะของการประกอบพุทธศาสนพิธี

- ๑) มีวัตถุประสงค์ที่ทำให้เกิดความสงบสุข เกิดความเรียบร้อย ในสังคมผู้ปฏิบัติเกิดความสุข เกิดกุศล
- ๒) มีเป้าหมาย เพื่อให้เกิดความสามัคคีในสังคม เกิดความร่วมมือร่วมใจในการที่จะให้พุทธศาสนาคงอยู่และสืบทอดต่อไป
- ๓) มีกระบวนการที่เรียบง่าย ไม่ฟุ่มเฟือยยุ่งยากทุกคนยอมรับที่จะปฏิบัติได้

๑.๔ ประเภทของพิธีกรรม

พิธีกรรมของศาสนาพุทธ จำแนกตามรูปแบบแห่งการปฏิบัติ เป็น ๒ ประเภท

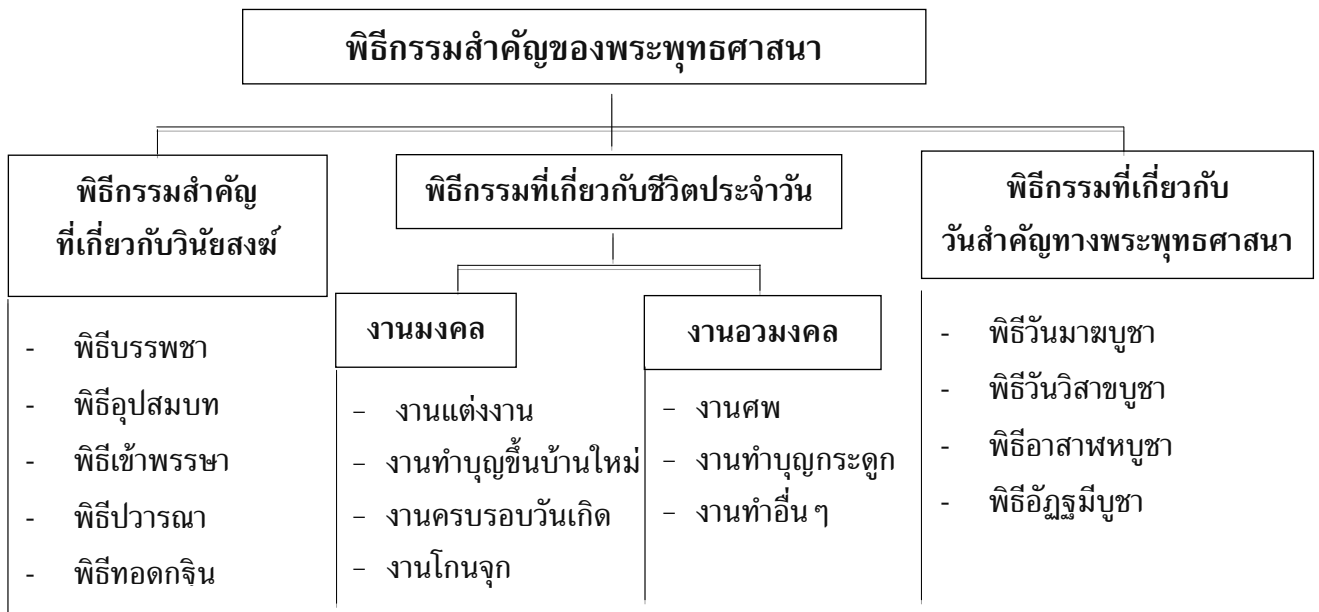
- ๑) **พิธีกรรมบริสุทธิ** คือ พิธีกรรมที่เป็นพุทธบัญญัติ เป็นพิธีการเกี่ยวกับวินัยสงฆ์ ซึ่งพระพุทธเจ้าได้ทรงบัญญัติไว้อย่างไร จะต้องปฏิบัติพิธีกรรมนั้น ๆ ให้ถูกต้องตามพุทธบัญญัติ
- ๒) **พิธีกรรมประยุกต์** คือ พิธีกรรมที่พัฒนาขึ้นในท้องถิ่น คือ พิธีกรรมที่พุทธศาสนิกชนในท้องถิ่นต่าง ๆ กำหนดขึ้น โดยมีการผสมผสานขนบธรรมเนียมประเพณีท้องถิ่นให้เข้ากับกิจกรรมทางพุทธศาสนา และได้ปฏิบัติสืบต่อกันมาจนเป็นประเพณี โดยคำนึงถึง**หลักการปฏิบัติ ๔ ประการ** คือ

- พุทธบัญญัติดั้งเดิม
- ความเหมาะสมของพิธีกรรม
- ภาวะทางเศรษฐกิจ
- ประโยชน์ที่จะได้รับ

๑.๕ พิธีกรรมสำคัญของพระพุทธศาสนา

พิธีกรรมสำคัญของพระพุทธศาสนา ตามลักษณะที่เข้าไปเกี่ยวข้อง สามารถจำแนกได้เป็น ๓ ประเภท ได้แก่

๑. พิธีกรรมที่เกี่ยวกับพระสงฆ์
๒. พิธีกรรมที่เกี่ยวกับชีวิตประจำวัน และ
๓. พิธีกรรมที่เกี่ยวกับวันสำคัญทางพระพุทธศาสนา



๒. ศาสนพิธีทางศาสนาพุทธ (กรมการศาสนา กระทรวงวัฒนธรรม, ๒๕๕๖, หน้า ๑๓ - ๗๐)

๒.๑ ความหมาย

คำว่า “ศาสนาพิธี” หมายถึง ระเบียบแบบแผนหรือแบบอย่างที่อยู่ปฏิบัติในศาสนา เมื่อนำมาใช้ในพระพุทธศาสนา จึงหมายถึงระเบียบแบบแผนหรือแบบอย่างที่อยู่ปฏิบัติในพระพุทธศาสนา ศาสนพิธีต่างๆ ช่วยทำให้ความศรัทธาต่อพระพุทธศาสนิกชนมีความแน่นแฟ้นยิ่งขึ้น เป็นสิ่งตอกย้ำใจให้ระลึกถึงคุณของพระรัตนตรัยได้อย่างดีเยี่ยม จึงเป็นระเบียบแบบแผนอันดีงามที่ควรรักษาไว้คู่กับพระพุทธศาสนาตลอดไป

ศาสนาพิธี เป็นพิธีกรรมทางศาสนาซึ่งถือปฏิบัติเป็นแบบอย่าง เป็นธรรมเนียมสืบต่อกันมา เพื่อความเป็นระเบียบเรียบร้อยสวยงามเป็นแบบเดียวกัน เหตุให้เกิดศาสนพิธีนี้คือความนิยมทำบุญของพุทธศาสนิกชนซึ่งไม่ว่าจะปรารถนาเหตุอะไรทำกัน ก็มักจะให้ตรงและครบตามหลักวิธีทำบุญในทางพระพุทธศาสนา ซึ่งพระสัมมาสัมพุทธเจ้าทรงแนะนำไว้ ๓ หลัก คือ

- ๑) **ทาน** การบริจาควัตถุสิ่งของของตนเพื่อประโยชน์แก่ผู้อื่น
- ๒) **ศีล** การรักษากายวาจาให้สงบเรียบร้อย
- ๓) **ภาวนา** การยกระดับจิตใจให้สูงขึ้นด้วยการอบรมให้สงบนิ่งและให้เกิดปัญญา

๒.๒ หมวดของศาสนาพิธี

ศาสนาพิธี สามารถแบ่งออกได้เป็น ๔ หมวดใหญ่ๆ ดังนี้

๑) **กุศลพิธี** เป็นพิธีเกี่ยวกับการอบรมความดีงามทางพระพุทธศาสนาเฉพาะบุคคล เช่น การแสดงตนเป็นพุทธมามกะ การเวียนเทียนในวันสำคัญทางพระพุทธศาสนา และการรักษาศีลประเภทต่างๆ เป็นต้น

๒) **บุญพิธี** เป็นพิธีทำบุญเนื่องด้วยประเพณีในครอบครัวซึ่งเป็นประเพณีที่เกี่ยวกับการดำเนินชีวิตของคนทั่วไปมี ๒ ประเภท คือ

๑) **พิธีทำบุญในงานมงคล** ได้แก่การทำบุญในโอกาสต่างๆ

๒) **พิธีทำบุญในงานอวมงคล** เช่น บุญหน้าศพ เป็นต้น

๓) **ทานพิธี** เป็นพิธีถวายทานต่างๆ เช่น การถวายทาน เครื่องนุ่งห่ม ยารักษาโรค เป็นต้น

๔) **ปกิณกะพิธี** เป็นพิธีเบ็ดเตล็ด ได้แก่ การอาราธนาศีล การประเคนของพระ เป็นต้น

๒.๓ ประเภทของงานศาสนพิธี

งานพระราชพิธี

พระราชพิธี คือ งานที่พระมหากษัตริย์ทรงพระกรุณาโปรดเกล้าฯ ให้จัดขึ้นเป็นประจำปี เช่น พระราชพิธีฉัตรมงคล พระราชพิธีเฉลิมพระชนมพรรษา หรืองานที่ทรงพระกรุณาโปรดเกล้าฯ ให้จัดขึ้นเป็นกรณีพิเศษ เช่น พระราชพิธีอภิเษกสมรส พระราชพิธีสมโภชเดือนและขึ้นพระอู่

งานพระราชกุศล

พระราชกุศลเป็นงานที่พระมหากษัตริย์ทรงบำเพ็ญพระราชกุศล งานพระราชกุศลบางงานต่อเนื่องกับงานพระราชพิธีเช่น พระราชกุศลมาฆบูชา พระราชกุศลทักษิณานุปทานพระบรมอัฐิ สมเด็จพระบรมราชูปถัมภ์พระราชกุศลทรงบาตร

งานรัฐพิธี

รัฐพิธี คือ พิธีที่รัฐบาลหรือทางราชการจัดขึ้นเป็นประจำปีโดยกราบทูลเชิญพระบาทสมเด็จพระเจ้าอยู่หัว เสด็จพระราชดำเนิน ทรงเป็นประธานประกอบพิธีเช่น รัฐพิธีที่ระลึกวันจักรีรัฐพิธีฉลองวันพระราชทานรัฐธรรมนูญ ซึ่งปัจจุบันทรงรับเข้าเป็นงานพระราชพิธี

งานราษฎร์พิธี

ราษฎร์พิธี คือ พิธีทำบุญตามประเพณีนิยมที่ราษฎรจัดขึ้นเพื่อความเป็นสิริมงคลแก่ตนเองและชุมชน หรือเป็นการทำบุญเพื่ออุทิศผลให้แก่ผู้ที่ล่วงลับไปแล้วในโอกาสต่าง ๆ ซึ่งเป็นการจัดตามความศรัทธาและความเชื่อที่ถือปฏิบัติสืบต่อกันมาตามท้องถิ่นหรือชุมชนนั้น ๆ

๒.๔ องค์ประกอบของพิธี

๒.๔.๑ **พิธีกรรม** คือ การกระทำที่เป็นวิธีการเพื่อให้ได้รับผลสำเร็จและนำไปสู่ผลที่ต้องการอันเป็นเครื่องน้อมนำศรัทธาที่จะพาเข้าสู่เป้าหมายตามวัตถุประสงค์ของผู้ที่จัดกิจกรรมนั้น ๆ และสามารถน้อมนำให้ผู้ศรัทธาเข้าถึงธรรมที่สูงขึ้น

๒.๔.๒ **พิธีการ** คือ ขั้นตอนของพิธีที่กำหนดไว้ตามลำดับตั้งแต่เริ่มต้นพิธีจนจบพิธี เพื่อให้การจัดกิจกรรมในพิธีนั้น ๆ เป็นไปด้วยความถูกต้อง เรียบร้อย และสวยงาม อันนำมาซึ่งความศรัทธาและความเชื่อในการจัดกิจกรรมร่วมกัน ทั้งในส่วนผู้ที่เข้าร่วมพิธีและผู้ทีพบเห็น

๒.๔.๓ **พิธีกร** คือ ผู้ดำเนินรายการประกอบพิธีกรรมนั้น ๆ ให้เป็นไปตามขั้นตอนที่ได้กำหนดไว้โดยทำหน้าที่รับผิดชอบในด้านพิธีการ ประสาน ควบคุม และกำกับพิธีการต่าง ๆ ให้เป็นไปด้วยความเรียบร้อยตามกำหนดการ ในกรณีที่เป็นพิธีกรรมทางศาสนา จะเรียกว่า “ศาสนพิธีกร” ซึ่งหมายถึงผู้ทำหน้าที่ควบคุมและปฏิบัติศาสนพิธีให้ถูกต้องตามพิธีกรรมทางศาสนาตลอดจนประสานงาน เพื่อให้การดำเนินกิจกรรมในพิธีนั้น ๆ เป็นไปด้วยความเรียบร้อย

๒.๕ คุณสมบัติของศาสนพิธีกร

- ๑) ความรู้ความสามารถ ในการปฏิบัติศาสนพิธี
- ๒) มีไหวพริบ ปฏิภาณ ตัดสินใจ และแก้ไขข้อขัดข้องได้รวดเร็วและเรียบร้อย
- ๓) มีความแม่นยำ ละเอียด รอบคอบ
- ๔) แต่งกายและปฏิบัติตนให้เหมาะสมตามกาลเทศะ มีมารยาทเรียบร้อย
- ๕) สามารถประสานงาน ควบคุม กำกับพิธีการได้ดี

๒.๖ ลำดับของศาสนพิธี

การเตรียมการ

เมื่อมีการปรึกษาหารือและมีข้อตกลงกันเป็นที่เรียบร้อยแล้วในการจัดพิธีเนื่องในโอกาสต่าง ๆ นั้น ผู้ที่ได้รับมอบหมายให้ทำหน้าที่ในการเป็นผู้ดำเนินกิจกรรมจะต้องมีการเตรียมการ ดังนี้

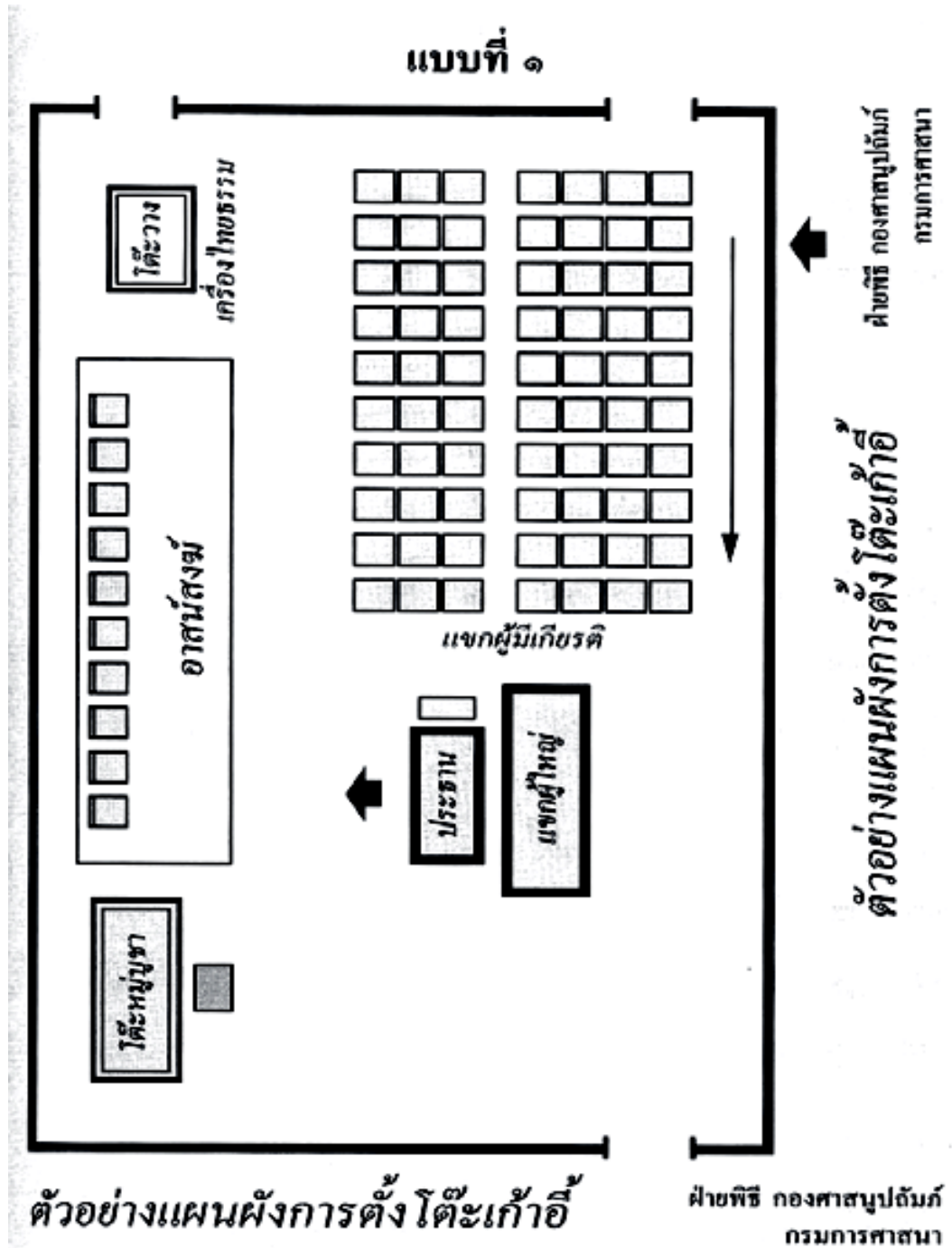
- ๒.๖.๑ การเตรียมสถานที่
- ๒.๖.๒ การเตรียมอุปกรณ์
- ๒.๖.๓ การเตรียมบุคลากร
- ๒.๖.๔ การเตรียมกำหนดการ

๒.๖.๑ การเตรียมสถานที่

กิจกรรมแรกของผู้ดำเนินกิจกรรมควรคำนึงถึง คือ การเตรียมสถานที่ ควรคำนึงถึงความเหมาะสมของสถานที่ งานที่จะจัดเป็นงานพิธีใด งานมงคล หรืองานอวมงคล สถานที่นั้นมีความเหมาะสมกับการจัดพิธีหรือไม่เพียงใด ซึ่งจะได้มีการวางแผนในการจัดกิจกรรมให้เหมาะสมกับสถานที่ โดยมีหลักการพิจารณา ดังนี้

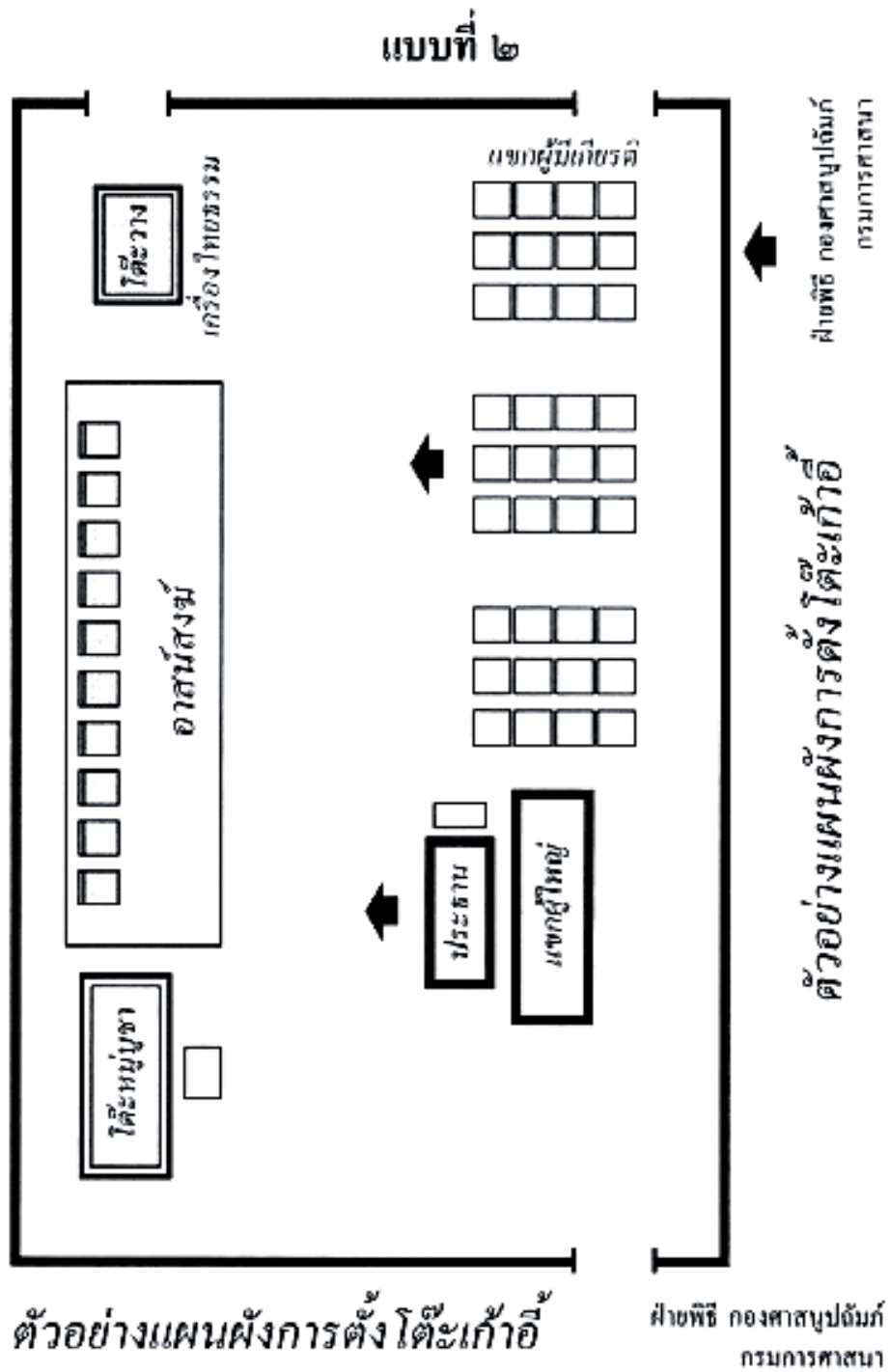
- ๑) ความเหมาะสมของสถานที่ในการจัดพิธี
- ๒) มีความกว้างขวาง เพียงพอกับการรองรับผู้ร่วมพิธี
- ๓) สะอาด สะดวก ปลอดภัย
- ๔) ไม่มีเสียงรบกวน

ตัวอย่างการจัดสถานที่ การตั้งโต๊ะเก้าอี้ แบบที่ ๑ ดังแสดงในรูปภาพที่ ๑



รูปภาพที่ ๑ ตัวอย่างการจัดสถานที่ การตั้งโต๊ะ เก้าอี้
ที่มา : คู่มือการปฏิบัติศาสนพิธีเบื้องต้น หน้า ๑๗

ตัวอย่างการจัดสถานที่ การตั้งโต๊ะเก้าอี้ แบบที่ ๑ ดังแสดงในรูปภาพที่ ๒



รูปภาพที่ ๒ ตัวอย่างการจัดสถานที่การตั้งโต๊ะเก้าอี้
ที่มา : คู่มือการปฏิบัติศาสนพิธีเบื้องต้น หน้า ๑๗

๒.๖.๒ การเตรียมอุปกรณ์

การเตรียมอุปกรณ์ เป็นสิ่งจำเป็นของพิธีต่าง ๆ ซึ่งผู้ทำหน้าที่ศาสนพิธีกรควรมีความรู้ ความเข้าใจเกี่ยวกับพิธีการหรือพิธีกรรมต่าง ๆ เช่น วัตถุประสงค์ของการจัดศาสนพิธีเป็นงานมงคล งานอวมงคล หรือการจัดงานมงคลและงานอวมงคลพร้อมกัน ซึ่งแต่ละงานจะต้องใช้อุปกรณ์ในการประกอบพิธีที่แตกต่างกัน เช่น งานมงคลสมรส งานวางศิลาฤกษ์ เป็นต้น

อุปกรณ์หลักที่ใช้ในงานศาสนพิธี

- ๑) โต๊ะหมู่บูชา พระพุทธรูป แทนกราบ
- ๒) แจกันดอกไม้ หรือพานพุ่ม
- ๓) กระจ่างรูป เชิงเทียน
- ๔) รูป เทียน บูชาพระ
- ๕) เทียนชนวน
- ๖) ที่กรวดน้ำ
- ๗) สำลี กรรไกร เชื้อชนวน (น้ำมันเบนซินผสมกับเทียนขี้ผึ้งแท้)
- ๘) ใบปวารณา และจุดปัจจัยไทยธรรม
- ๙) เครื่องขยายเสียงพร้อมอุปกรณ์
- ๑๐) เครื่องรับรองพระสงฆ์ เช่น น้ำร้อน น้ำเย็น อาสน์สงฆ์หรือพรมนั่ง เสื่อ หมอนพิง กระดาษเช็ดมือ กระโถน เป็นต้น

อุปกรณ์เฉพาะพิธี (เพิ่มจากอุปกรณ์หลัก)

พิธีงานมงคล

- ๑) ภาชนะ น้ำพระพุทธรูป เช่น ครอบน้ำมนต์/บาตร/ขัน ที่ประพรมน้ำพระพุทธรูป (มัดหญ้าคา ใบมะยม ดอกไม้เงินทอง)
- ๒) สายสิญจน์
- ๓) เทียนน้ำมัน (เทียนขี้ผึ้งแท้ นิยมขนาดน้ำหนัก ๑ บาท)
- ๔) พานรองสายสิญจน์ จำนวน ๒ พาน

พิธีมงคลสมรส

- ๑) มงคลแฝด
- ๒) โถปริกแป้งกระแจะสำหรับเจิม
- ๓) สังข์
๔. หมอนกราบ ๒ ใบ

พิธีวางศิลาฤกษ์

- ๑) แผ่นศิลาฤกษ์
- ๒) ไม้มงคล ๙ ชนิด คือ ไม้ชัยพฤกษ์ ไม้ราชพฤกษ์ ไม้สักทอง ไม้ไผ่สีสุก ไม้พะยูง ไม้ทองหลาง ไม้ก้านเกรา ไม้ทรงบาดาล และไม้ขนุน
- ๓) ค้อนตอกไม้มงคล
- ๔) แผ่นอิฐ ทอง-นาก-เงิน อย่างละ ๓ แผ่น (รวม ๙ แผ่น)
- ๕) โถปริกกระแจะเจิม
- ๖) ทองคำเปลวปิดศิลาฤกษ์ ๓ แผ่น พร้อมขี้ผึ้งหรือสิ่งที่ทำแผ่นศิลาฤกษ์เพื่อปิดแผ่นทอง
- ๗) ปูนซีเมนต์ผสมเสร็จ พร้อมเกรียงปาดปูน
- ๘) ตลับนพรัตน์
- ๙) พวงมาลัย
- ๑๐) ข้าวตอกดอกไม้ เหยียดเงิน และเหยียดทอง
- ๑๑) กระจดาษ/ผ้าเช็ดมือของประธาน

พิธีเปิดป้ายอาคาร

- ๑) โถปริกแป้งกระแจะเจิม
- ๒) ทองคำเปลว ๓ แผ่น พร้อมขี้ผึ้งหรือสิ่งที่ทำสำหรับปิดแผ่นทอง
- ๓) ผ้าคลุมป้าย พร้อมสายชักผ้าคลุมป้าย
- ๔) กระจดาษ/ผ้าเช็ดมือของประธาน

พิธีงานอวมงคล

พิธีสวดพระอภิธรรม

- ๑) ภูเขาโยง (ถ้าศพนีฐานันดรศักดิ์ตั้งแต่ชั้นหม่อมเจ้าขึ้นไป ต้องเตรียมผ้าขาว กว้างประมาณ ๑๐ หรือ ๑๒ นิ้ว ยาวเสมอกับแถวพระสงฆ์ จำนวน ๑ ผืน เรียกว่า “ผ้ารองโยง”) แลบทองหรือสายโยง สำหรับโยงมาจากหีบหรือโกศศพ
- ๒) เครื่องทองน้อย ๑-๒ ที่ (ตั้งหน้าหีบศพ)
- ๓) ตู้พระอภิธรรม พร้อมโต๊ะตั้งตู้พระอภิธรรม
- ๔) ผ้าไตร หรือผ้าสำหรับทอดบังสุกุล
- ๕) เครื่องกระบะบูชาพระอภิธรรม (ในกรณีไม่มีเครื่องกระบะบูชาให้ใช้เชิงเทียน ๑ คู่ แจกกันดอกไม้ ๑ คู่ และกระถางรูป ๑ กระถาง ตั้งหน้าตู้พระอภิธรรมแทนเพื่อจุดบูชาพระธรรม)

พิธีพระราชทานเพลิงศพ หรือฌาปนกิจศพ (อุปกรณ์เพิ่มจากการสวดพระอภิธรรม)

- ๑) ธรรมมาสน์เทศน์ คัมภีร์เทศน์ พัดรอง ตะลุ่ม พาน
- ๒) เครื่องทองน้อย จำนวน ๑ ที่ (เพิ่มอีก ๑ ที่สำหรับประธานจุดบูชาพระธรรม)
- ๓) เทียนส่องธรรม
- ๔) ผ้าไตร หรือผ้าสำหรับทอดบังสุกุล
- ๕) เครื่องไทยธรรมบูชาภัณฑ์เทศน์

พิธีทำบุญครบรอบวันตาย

- ๑) อัฐิ/รูปผู้ตาย/ป้ายชื่อของบรรพบุรุษ
- ๒) โต๊ะหมู่อีก ๑ ชุด ใช้เป็นที่บูชาอัฐิ
- ๓) เครื่องทองน้อย
- ๔) ภูเขาโยง แถบทอง
- ๕) ผ้าไตรหรือผ้าสำหรับทอดบังสุกุล

๓. การเตรียมบุคลากร

การเตรียมบุคลากร เป็นการแสดงถึงความพร้อมของผู้จัดงานพิธีต่าง ๆ เพื่อความสะดวกในการประสานงาน อันเป็นการแบ่งหน้าที่รับผิดชอบในแต่ละส่วนของผู้ปฏิบัติงานและสามารถตรวจสอบได้ว่า นิมนต์พระสงฆ์หรือยัง นิมนต์จำนวนเท่าใด ใครเป็นประธานใครรับภารกิจส่วนใด ใครเป็นพิธีกร ใครทำหน้าที่ศาสนพิธีกร เป็นต้น

พระสงฆ์ การนิมนต์พระสงฆ์ ควรเขียนเป็นหนังสือ หรือภาษาทางราชการ เรียกว่า “การวางฎีกานิมนต์พระสงฆ์” เพื่อถวายพระสงฆ์ไว้เป็นหลักฐาน ซึ่งประกอบด้วยข้อความสำคัญ เป็นการน้อมสการให้พระสงฆ์ทราบ ว่า นิมนต์งานพิธีใด วัน เวลา และสถานที่ในการประกอบพิธี อยู่ที่ไหนควรแจ้งให้ชัดเจน สำหรับจำนวนพระสงฆ์ในแต่ละพิธี ไม่ได้กำหนดจำนวนมากไว้เท่าใด แต่มีกำหนดจำนวนข้างน้อยไว้ คือ ไม่ต่ำกว่า ๕ รูป ๗ รูป ๙ รูป และ ๑๐ รูป เพื่อจะได้ครบองค์ คณะสงฆ์ ส่วนงานพระราชพิธี หรือพิธีของทางราชการนิมนต์พระสงฆ์ ๑๐ รูป ทั้งงานมงคล และงานอวมงคล แต่ถ้าหากเป็นพิธีบำเพ็ญกุศลสวดพระอภิธรรมศพประจำคืนนั้น นิมนต์พระสงฆ์สวดพระอภิธรรม จำนวน ๔ รูป



ฎีกา กองค้ำสนุปรัตมภ์ กรมการค้ำสนา กระทรวงวัฒนธรรม

ในการ พระราชพิธีทรงบำเพ็ญพระราชกุศลมาฆบูชา
ประจำปี พุทธศักราช ๒๕๕๖

ที่ พระอุโบสถวัดพระศรีรัตนศาสดาราม ในพระบรมมหาราชวัง

นิมนต์	พระชลญาณมุนี	วัด	อุทกเขปสีมาราม
ส่วตพระพุทธรมณฑ์	วันที่ ๒๕ กุมภาพันธ์	พ.ศ. ๒๕๕๖	เวลา ๑๖.๓๐ น.
	วันที่	พ.ศ.	เวลา น.
	วันที่	พ.ศ.	เวลา น.

หมายเหตุ - ใช้พัศค - โปรดถึงก่อนเวลา
- ครองผ้าสีพระวษาขนิยม (ขอได้โปรดถึงก่อนเวลา ๓๐ นาที เพื่อกำรว้ทวก่อนเสด็จพระราชดำเนิน)

ฝ่ายพิธี กองค้ำสนุปรัตมภ์ กรมการค้ำสนา

เขตบางพลัด กรุงเทพมหานคร ๑๐๗๐๐

โทร. ๐๒ ๕๒๒ ๔๔๐๔

โทรสาร ๐๒ ๕๒๒ ๔๔๐๑

ลงชื่อ..... ผู้ออกฎีกา
(นายปริจา กั้นฉิยต์)
อธิบดีกรมการค้ำสนา

ทอนนี้เมื่อเซ็นรับแล้วส่งคืน ฝ่ายพิธี กองค้ำสนุปรัตมภ์ กรมการค้ำสนา

อาตมภาพ พระชลญาณมุนี

วัด อุทกเขปสีมาราม

ได้รับฎีกานิมนต์ ส่วตพระพุทธรมณฑ์ ในการ พระราชพิธีทรงบำเพ็ญพระราชกุศลมาฆบูชา
ประจำปี พุทธศักราช ๒๕๕๖

ณ พระอุโบสถวัดพระศรีรัตนศาสดาราม ในพระบรมมหาราชวัง

วันที่ ๒๕ กุมภาพันธ์ พ.ศ. ๒๕๕๖ เวลา ๑๖.๓๐ น. ไว้เรียบร้อยแล้ว

(ลงชื่อ)..... ผู้รับ

(ลงชื่อ)..... ผู้ส่ง

ตัวอย่างหนังสือนิมนต์พระสงฆ์ทั่วไป

ฎีกานิมนต์พระสงฆ์

ในโอกาส

บำเพ็ญกุศลศพ นายทวิช กลิ่นประทุม

ที่

ณ ศาลา ๓ วัดเทพศิรินทราวาส เขตป้อมปราบศัตรูพ่าย กรุงเทพมหานคร

นิมนต์

พระพรหมวชิรญาณ

วัด ยานนาวา

สวดพระพุทธรูปมนต์	วันที่	๑๕ ธันวาคม	พ.ศ.	๒๕๕๙	เวลา	๑๐.๐๐	น.
แสดงพระธรรมเทศนา	วันที่		พ.ศ.		เวลา		น.
ฉันภัตตาหารเพล	วันที่		พ.ศ.		เวลา		น.

หมายเหตุ

- ใช้พัสดุของ

- ขอความเมตตาจนุเคราะห์จัดพาหุระไปเอง

โทร. ๐ ๒๕๒๒ ๘๘๐๗

ลงชื่อ.....

ผู้ถวายฎีกา

โทรสาร ๐ ๒๕๒๒ ๘๘๐๖

ผู้นิมนต์

ประธานพิธี คือ บุคคลที่เจ้าภาพเชิญมาเป็นเกียรติแก่งานพิธีเพื่อทำหน้าที่เป็นประธานในพิธีซึ่งมีทั้งแบบเป็นทางการ คือ มีการเชิญโดยแจ้งให้ผู้ที่เป็นประธานทราบล่วงหน้าอย่างเป็นทางการ และแบบไม่เป็นทางการ คือ การเชิญผู้ที่มีมาร่วมงานทำหน้าที่เป็นประธานโดยไม่มีการแจ้งให้ทราบล่วงหน้า ซึ่งถ้าไม่เป็นทางการก็ไม่สู้กระไรนัก แต่หากเป็นทางการควรมีการจัดเตรียมสถานที่ให้เหมาะสมกับฐานะของผู้ที่เชิญมาเป็นประธานในพิธี เช่น การจัดที่นั่งการต้อนรับ การจัดเตรียมเครื่องรับรอง เป็นต้น อันเป็นการแสดงออกถึงการให้เกียรติแก่ผู้ที่รับเชิญมาทำหน้าที่เป็นประธานในพิธีนั้น ๆ ด้วย และควรแจ้งกำหนดการของพิธีให้ผู้ทำหน้าที่เป็นประธานได้ทราบ

ศาสนพิธีกร คือ ผู้ทำหน้าที่เป็นผู้ดำเนินการพิธีทางศาสนา ซึ่งมีความรอบรู้ในด้านพิธีการต่าง ๆ ทำหน้าที่ควบคุม ปฏิบัติการ จัดการ และประสานงานระหว่างผู้ร่วมปฏิบัติงานพิธีตลอดจนถึงการให้

คำแนะนำ ให้คำปรึกษาในการดำเนินกิจกรรมพิธีทางพระพุทธศาสนาได้อย่างชัดเจนและถูกต้องตามโบราณประเพณีที่ได้มีการสืบทอดกันมา

ผู้ร่วมงาน คือ ผู้ที่เจ้าภาพเชิญมาร่วมเป็นเกียรติแก่พิธี ดำเนินกิจกรรมในพิธีร่วมกัน เช่น ร่วมฟังพระสงฆ์แสดงพระธรรมเทศนา เจริญพระพุทธมนต์ เจ้าภาพควรประมาณจำนวน ผู้ที่รับเชิญมาร่วมกิจกรรมให้เหมาะสมกับสถานที่ ควรกำหนดผู้ที่คอยต้อนรับผู้มาร่วมงาน กำหนด สถานที่นั่งสำหรับผู้เป็นประธาน ของที่ระลึก เป็นต้น ถ้าบุคคลที่เชิญเป็นผู้ใหญ่ เจ้าภาพ ควรกำหนดให้ชัดเจนว่า ใครนั่งตรงไหน อย่างไร เนื่องจากเมื่อผู้รับเชิญนั่งเรียบร้อยแล้ว ถ้ามีการเคลื่อนย้ายที่นั่งในภายหลัง ผู้รับเชิญจะเสียความรู้สึกที่ดีในการเข้าร่วมกิจกรรม

๔. การเตรียมกำหนดการ

กำหนดการ คือ เอกสารที่จัดทำขึ้นเพื่อบอกลักษณะของงาน เป็นต้นว่า งานอะไรใครเป็นประธาน สถานที่ วัน เวลาในการจัดงาน ลำดับขั้นตอนของงาน การแต่งกาย เพื่อให้ผู้ที่ร่วมในพิธี ๆ มีความเข้าใจตรงกันและทราบขั้นตอนของพิธี

กำหนดการมี ๔ ประเภท คือ

๑. หมายกำหนดการ
๒. หมายรับสั่ง
๓. พระราชกิจ
๔. กำหนดการ

หมายกำหนดการ เป็นเอกสารแจ้งกำหนดขั้นตอนของงานพระราชพิธีโดยเฉพาะ ลักษณะของเอกสารจะต้องอ้างพระบรมราชโองการ คือ ขึ้นต้นด้วยข้อความว่า “**นายกรัฐมนตรี หรือเลขาธิการพระราชวัง รับพระบรมราชโองการเหนือเกล้าฯ สั่งว่า...**” เสมอไป และในทางปฏิบัติเจ้าหน้าที่จะต้องส่งต้นหมายกำหนดการดังกล่าวนี้ เสนอนายกรัฐมนตรีหรือเลขาธิการพระราชวังลงนามรับสนองพระบรมราชโองการ

แบบอย่างหมายกำหนดการ

ที่ ๔/๒๕๕๖



หมายกำหนดการ
พระราชกุศลมาฆบูชา พุทธศักราช ๒๕๕๖

เลขาธิการพระราชวัง รับพระบรมราชโองการเหนือเกล้าฯ สั่งว่า วันมาฆบูชา พุทธศักราช ๒๕๕๖ ตรงกับวันจันทร์ที่ ๒๕ กุมภาพันธ์ จึงทรงพระกรุณาโปรดเกล้าฯ ให้กำหนดการทรงบำเพ็ญพระราชกุศลตามราชประเพณี ณ พระอุโบสถวัดพระศรีรัตนศาสดาราม ดังรายการต่อไปนี้

วันจันทร์ที่ ๒๕ กุมภาพันธ์ ทรงพระกรุณาโปรดเกล้าฯ ให้ สมเด็จพระเทพรัตนราชสุดาฯ สยามบรมราชกุมารี เสด็จพระราชดำเนินไปทรงปฏิบัติพระราชกรณียกิจแทนพระองค์

เวลา ๑๗ นาฬิกา เสด็จพระราชดำเนินเข้าสู่พระอุโบสถ ทรงจุดธูปเทียนถวายนมัสการพระพุทธมหามณีรัตนปฏิมากร พระสงฆ์ ๓๐ รูปเจริญพระพุทธมนต์ จบแล้ว ทรงจุดธูปเทียนเครื่องทรงธรรม พระราชาคณะถวายศีลและถวายพระธรรมเทศนากัณฑ์ ๑ จบแล้ว พระสงฆ์ถวายอนุโมทนา ทรงประเคนจตุปัจจัยไทยธรรม พระราชาคณะถวายอดิเรกออกจากพระอุโบสถ เสด็จพระราชดำเนินกลับ

การแต่งกาย แต่งเครื่องแบบปกติขาว.

สำนักพระราชวัง
วันที่ ๒๐ กุมภาพันธ์ พุทธศักราช ๒๕๕๖



แบบอย่างหมายรับสั่ง



(แบบ ก.)

หมายรับสั่งที่ ๒๕๕๒

สำนักพระราชวัง

๒๔ มกราคม ๒๕๕๖

พระราชทานเพลิงศพ พระครูอาทรพิพัฒนกิจ (สุคำ สารโร) อดีตเจ้าอาวาสวัดมิ่งเมืองมุล
ณ เมรุวัดมิ่งเมืองมุล อำเภอเมืองลำปาง จังหวัดลำปาง

วันอาทิตย์ที่ ๓ กุมภาพันธ์ ๒๕๕๖ เวลา ๑๔.๓๐ น. พระราชทานเพลิง.

อัญชิษฐา/พิมพ์ / ๐/๗๕๓ / ทาน.

วัน	หน้าที่
	พนักงานพระราชพิธี
	นำหมายเรียน เจ้าภาพศพ พระครูอาทรพิพัฒนกิจ (สุคำ สารโร)
	เพื่อทราบ
	ติดต่อขอรับหีบเพลิงพระราชทานที่กองพระราชพิธี สำนักพระราชวัง
	ไปปฏิบัติ เจ้าภาพไม่ต้องเสียค่าใช้จ่ายอย่างใดทั้งสิ้น.

ทั้งนี้ให้จัดการตามหน้าที่และกำหนดวันตามรับสั่งอย่าให้ขาดเหลือ ถ้าสงสัยก็ให้ถามผู้รับสั่ง
โดยหน้าที่ราชการ

ผู้รับรับสั่ง

พระราชกิจ คือ เอกสารกำหนดขั้นตอนการปฏิบัติพระราชพิธี หรือพิธีการของ องค์ประธานในพิธีที่ข้าราชการผู้ปฏิบัติจะต้องสนองงานตามลำดับขั้นตอน

แบบอย่างพระราชกิจ
พระราชกิจ
พระราชกุศลทักษิณานุปทาน

วันอังคารที่ ๓ พฤษภาคม ๒๕๔๘

๑. พระบาทสมเด็จพระเจ้าอยู่หัว และสมเด็จพระนางเจ้าฯ พระบรมราชินีนาถ เสด็จพระราชดำเนินโดยรถยนต์พระที่นั่ง จากพระตำหนักจิตรลดารโหฐาน พระราชวังดุสิตไปยังพระบรมมหาราชวัง เข้าทางประตูวิเศษไชยศรี ประตูพิมานไชยศรี

๒. เวลา ๑๗.๐๐ น. รถยนต์พระที่นั่งเทียบที่พระทวารเทเวศร์รักษา เสร็จฯ เข้าสู่พระที่นั่งอมรินทรวินิจฉัย สมเด็จพระนางเจ้าฯ พระบรมราชินีนาถ ทรงยืนหน้าพระราชอาสน์

๓. พระบาทสมเด็จพระเจ้าอยู่หัว เสด็จฯ ผ่านพระบรมวงศ์ไปหลังพระแท่นนพปฎลมหาเศวตฉัตร ทรงจุดธูปเทียนเครื่องนมัสการบูชาพระพุทธรูปที่หน้าพระที่นั่งบุษบกมาลา ทรงกราบ แล้วเสด็จฯ ไปที่หน้าพระแท่นนพปฎลมหาเศวตฉัตร

๔. พระบาทสมเด็จพระเจ้าอยู่หัว และสมเด็จพระนางเจ้าฯ พระบรมราชินีนาถ ทรงจุดธูปเทียนเครื่องทองน้อยแล้ว ทรงจุดธูปเทียนเครื่องราชสักการะ ทรงกราบถวายบังคมพระบรมอัฐิ

๕. ทรงรับการถวายความเคารพของผู้มาเฝ้าฯ ประทับพระราชอาสน์ (พระสงฆ์ ๒๕ รูป สวดพระพุทธรมณต์)

๖. เมื่อพระสงฆ์สวดพระพุทธรมณต์ จบ (พระเทพปริยัติมุนี วัดทองนพคุณ ขึ้นนั่งยังธรรมาสน์เทศน์)

๗. พระบาทสมเด็จพระเจ้าอยู่หัว ทรงจุดเทียนคูหนังสือเทศน์พระราชทานให้เจ้าพนักงานพระราชพิธีเชิญไปปักที่จงกลธรรมาสน์เทศน์

๘. พระบาทสมเด็จพระเจ้าอยู่หัว และสมเด็จพระนางเจ้าฯ พระบรมราชินีนาถ ทรงจุดธูปเทียนเครื่องทรงธรรม พระบาทสมเด็จพระเจ้าอยู่หัว เสด็จฯ ไปทรงจุดธูปเทียนเครื่องทองน้อยที่หน้าพระแท่นนพปฎลมหาเศวตฉัตร สำหรับพระบรมอัฐิทรงธรรมประทับพระราชอาสน์ที่เดิม ทรงศีล (พระเทพปริยัติมุนี ถวายศีลและถวายพระธรรมเทศนา จบ ลงมานั่งยังอาสนสงฆ์) พระบาทสมเด็จพระเจ้าอยู่หัว

เสด็จฯ ไปทรงประเคนเครื่องไทยธรรมกัณฑ์เทศน์ ประทับพระราชอาสน์ที่เดิม (เจ้าพนักงานนิมนต์
 พระสงฆ์ที่สวดพระพุทธมนต์ ไปนั่งยังอาสนสงฆ์ สำหรับสดับปกรณ์และลาดพระภูษาโยง)
 พระบาทสมเด็จพระเจ้าอยู่หัวเสด็จฯ ไปทรงทอดผ้าไตร ๒๖ ไตร ประทับพระราชอาสน์ที่เดิม (พระสงฆ์
 ที่สวดพระพุทธมนต์และเทศน์ สดับปกรณ์พระบรมอัฐิ) พระบาทสมเด็จพระเจ้าอยู่หัวทรงหลัง
 ทักซิโณทก (พระสงฆ์ถวายอนุโมทนา ถวายอดิเรก ถวายพระพรลาออกจากพระที่นั่ง) พระบาทสมเด็จพระ
 พระเจ้าอยู่หัว เสด็จฯ ไปทรงกราบพระพุทธรูปที่หน้าพระที่นั่งบุษบกมาลาพระบาทสมเด็จพระเจ้าอยู่หัว
 และสมเด็จพระนางเจ้าฯ พระบรมราชินีนาถ ทรงกราบถวายบังคมพระบรมอัฐิที่หน้าพระแท่นนพปฎล
 มหาเศวตฉัตร ทรงรับการถวายความเคารพของผู้มาเฝ้าฯ เสด็จฯ ออกจากพระที่นั่งอมรินทรวินิจฉัย
 ประทับรถยนต์พระที่นั่งที่พระทวารเวศรรักษาเสด็จพระราชดำเนินกลับ

ควรมีควรแล้วแต่จะทรงพระกรุณาโปรดเกล้าฯ

ขอเดชะข้าพระพุทธเจ้า

๓๐ เมษายน ๒๕๔๘

หลักการเขียนกำหนดการ

หลักการเขียนกำหนดการ กำหนดเป็น ๓ ส่วน คือ ส่วนต้น ส่วนกลาง และส่วนท้าย

ส่วนต้น เป็นส่วนที่บอกชื่องาน สถานที่ วัน เวลา ที่จะจัดงาน

ตัวอย่างส่วนต้น

กำหนดการ พิธี.....(ทำอะไร) ณ.....(สถานที่ที่ไหน) วันที่.....เดือน.....ปี..... เวลา.....น. (เมื่อไร)
กำหนดการ บำเพ็ญกุศลเพื่อความเป็นสิริมงคลที่ทำการกระทรวงวัฒนธรรมแห่งใหม่ ณ ห้องประชุมกระทรวงวัฒนธรรม ชั้น ๑๙ อาคารธนาลงกรณ์ทาวเวอร์ วันที่ ๒๘ กุมภาพันธ์ ๒๕๔๘ เวลา ๑๐.๐๐ น.

ส่วนกลาง เขียนลำดับขั้นตอนของกิจกรรมในงานพิธีนั้น ๆ ตั้งแต่เริ่มต้นจนถึงลำดับขั้นตอนสุดท้ายของงานพิธี

ตัวอย่างส่วนกลาง

เวลา ๐๙.๔๕ น. - ข้าราชการและผู้มีเกียรติพร้อมกัน ณ สถานที่ประกอบพิธี เวลา ๑๐.๐๐ น. - รัฐมนตรีว่าการกระทรวงวัฒนธรรม ประธานพิธีเข้าสู่สถานที่ประกอบพิธี - จุดธูปเทียน บูชาพระรัตนตรัย - เจ้าหน้าที่อาราธนาศีล - ประธานสงฆ์ให้ศีล - เจ้าหน้าที่อาราธนาพระปริตร - พระสงฆ์เจริญพระพุทธมนต์ - ถวายภัตตาหารเพล - ถวายจตุปัจจัยไทยธรรม - พระสงฆ์อนุโมทนา - ประธานกรวดน้ำ รับพร - พระสงฆ์พรมน้ำพระพุทธมนต์ - เป็นเสร็จพิธี เวลา ๑๒.๐๐ น. - รับประทานอาหารร่วมกัน
--

ส่วนท้าย ด้านซ้ายของกำหนดการจะเขียนบอกในเรื่องการแต่งกาย หรือหมายเหตุอื่น ๆ ด้านขวาเขียนบอก ชื่อ ที่อยู่ เบอร์โทรศัพท์ที่สามารถติดต่อประสานงานได้ ของหน่วยงาน หรือผู้จัดทำ กำหนดการ เนื่องจากเมื่อมีปัญหาในกำหนดการสามารถประสานงานกันได้ทันเวลา ก่อนถึงพิธีการ

ตัวอย่างส่วนท้าย

<p>หมายเหตุ แต่งกายชุดสากล หรือชุดสุภาพ</p>	<p>ฝ่ายพิธี กองศาสนูปถัมภ์ กรมการศาสนา โทร. ๐ ๒๔๒๒ ๘๘๐๒-๘ โทรสาร ๐ ๒๔๒๒ ๘๘๐๖</p>
--	--

ตัวอย่างกำหนดการเต็มรูปแบบ

กำหนดการ

บำเพ็ญกุศลเพื่อความเป็นสิริมงคลที่ทำการกระทรวงวัฒนธรรมแห่งใหม่
ณ ห้องประชุมกระทรวงวัฒนธรรม ชั้น ๑๙ อาคารธนาถนกรณ์ทาวเวอร์
วันที่ ๒๘ กุมภาพันธ์ ๒๕๕๘ เวลา ๑๐.๐๐ น.

- เวลา ๐๙.๔๕ น. - ข้าราชการและผู้มีเกียรติพร้อมกัน ณ สถานที่ประกอบพิธี
- เวลา ๑๐.๐๐ น. - รัฐมนตรีว่าการกระทรวงวัฒนธรรม ประธานพิธีเข้าสู่สถานที่ประกอบพิธี
- จุดธูปเทียน บูชาพระรัตนตรัย
 - เจ้าหน้าที่อาราธนาศีล
 - ประธานสงฆ์ให้ศีล
 - เจ้าหน้าที่อาราธนาพระปริตร
 - พระสงฆ์เจริญพระพุทธมนต์
 - ถวายภัตตาหารเพล
 - ถวายจตุปัจจัยไทยธรรม
 - พระสงฆ์อนุโมทนา
 - ประธานกรวดน้ำ รับพร
 - พระสงฆ์พรมน้ำพระพุทธมนต์
 - เป็นเสร็จพิธี
- เวลา ๑๒.๐๐ น. - รับประทานอาหารร่วมกัน

หมายเหตุ แต่งกายชุดสากล หรือชุดสุภาพ

ฝ่ายพิธี กองศาสนูปถัมภ์
กรมการศาสนา
โทร. ๐ ๒๔๒๒ ๘๘๐๒-๘
โทรสาร ๐ ๒๔๒๒ ๘๘๐๖

แจ้งกำหนดการให้ผู้เกี่ยวข้องทราบก่อนถึงวันงานพิธี เช่น การนิมนต์พระสงฆ์ ประธานพิธี ผู้ที่รับผิดชอบในการประชาสัมพันธ์งาน ศาสนพิธีกร และผู้ร่วมปฏิบัติงาน เพื่อจะได้ทราบ ลักษณะขั้นตอน และแนวการปฏิบัติงาน

การปฏิบัติตามกำหนดการ เมื่อมีกำหนดการแล้ว ผู้ร่วมกิจกรรมในพิธีนั้น ๆ ต้องยึดกำหนดการเป็นหลัก เมื่อมีการตัดทอนเพิ่มเติม หรือสลับขั้นตอนในการปฏิบัติงาน หรือหากมีกรณีฉุกเฉินและปรับเปลี่ยนกำหนดการ จะต้องมีการติดต่อประสานงาน เพื่อให้ผู้ปฏิบัติงานทุกส่วนได้รับทราบร่วมกัน หากเกิดปัญหาในการปฏิบัติงานศาสนพิธีกรจะต้องตัดสินใจแก้ไขปัญหาที่เกิดขึ้นและแจ้งผู้เกี่ยวข้องทุกฝ่ายได้รับทราบทันที

การเตรียมการและการปฏิบัติงานศาสนพิธี

เมื่อถึงกำหนดวันพิธีผู้ที่มีหน้าที่รับผิดชอบในการเป็นผู้ดำเนินการ ควรมีการจัดเตรียมและแบ่งงานให้ผู้ร่วมปฏิบัติงานในพิธีต่าง ๆ ให้ชัดเจน ใครทำอะไร ที่ไหน อย่างไร ควรมีการตรวจสอบความพร้อมของอุปกรณ์เครื่องใช้ให้พร้อมตลอดเวลา เช่น เครื่องสักการบูชาพระรัตนตรัยพระพุทธรูป เทียน ขนวน สิ่งต่าง ๆ เหล่านี้ ผู้ทำหน้าที่เป็นศาสนพิธีกร และพิธีกรผู้ช่วยจะต้องช่วยกันดูแลการจัดเตรียมและการปฏิบัติให้เป็นไปด้วยความเรียบร้อย

การเตรียมการก่อนการปฏิบัติงานศาสนพิธี

การปูลาดสถานที่

การจัดปูลาดพื้นที่ด้วยเครื่องปูลาด เช่น พรหมหรือเสื่อ สำหรับจัดเป็นอาสนสงฆ์และที่สำหรับแขกที่มาร่วมงาน การปูลาดสถานที่ควรคำนึงถึงความเหมาะสมและความสวยงามด้วยถ้าเครื่องปูลาดมีมาก สามารถปูให้เต็มพื้นที่ที่ประกอบพิธีได้ ควรเลือกตัดดูสี สันฐาน ลวดลายและขนาดให้เหมาะสมการปูให้ปูลาดับลดหลั่นกันไป คือ การปูลาดตรงบริเวณรอยต่อระหว่างพรหมหรือเสื่อ ต้องให้ด้านสูงทับด้านต่ำ อย่าให้ด้านต่ำทับด้านสูง ให้กำหนดทางด้านพระพุทธรูปและพระสงฆ์ประดิษฐานอยู่เป็นด้านสูง เพราะตามคตินิยมโดยทั่วไป เป็นการแสดงถึงความเคารพกันของสังคมไทย ผู้ใหญ่นั่งสูงกว่าผู้น้อย ผู้น้อยไม่นั่งสูงกว่าผู้ใหญ่ พระภิกษุนั่งตามลำดับอาวุโส คือพรรษาหรือสมณศักดิ์แล้วแต่กรณีของงานพิธีนั้น ๆ

การตั้งโต๊ะหมู่บูชาในงานศาสนพิธี

การตั้งโต๊ะหมู่บูชา ตั้งเพื่อเป็นที่ประดิษฐานพระพุทธรูป พร้อมทั้งเครื่องบูชาตามคตินิยมของชาวพุทธ ซึ่งปรากฏในพุทธประวัติว่า เมื่อพุทธบริษัทมีความประสงค์จะบำเพ็ญกุศล อย่างหนึ่งอย่างใด มักจะนิมนต์พระสงฆ์โดยมีพระพุทธเจ้าเสด็จมาเป็นประธานสงฆ์ในการบำเพ็ญกุศลนั้น ๆ ดังนั้น เพื่อให้มีความสมบูรณ์ในพระรัตนตรัย คือ พระพุทธ พระธรรม และพระสงฆ์ในการจัดงานที่เกี่ยวกับศาสนพิธีทางพระพุทธศาสนา พุทธศาสนิกชนจึงนิยมอัญเชิญพระพุทธรูปมาประดิษฐานเป็นนิมิตรแทนพระองค์ สมเด็จพระสัมมาสัมพุทธเจ้าในพิธีนั้น ๆ ซึ่งต่อมาถือว่าโต๊ะหมู่บูชาเป็นที่ประดิษฐานของสิ่งที่เคารพบูชาของสังคมไทย และเป็นองค์ประกอบของเครื่องนันทนาการบูชา ปัจจุบันจึงได้มีการจัดตั้งโต๊ะหมู่บูชาเพื่อวัตถุประสงค์อื่น แต่ทั้งนี้ก็เป็นไปด้วยความเคารพสักการบูชาในสิ่งที่นำมาประดิษฐานบนโต๊ะหมู่บูชาทั้งสิ้น ผู้ที่ทำหน้าที่ศาสนพิธีกรจึงควรมีความรู้และความเข้าใจในการจัดโต๊ะหมู่บูชา เช่น พิธีใดควรจัดอย่างไร ใช้โต๊ะหมู่ชุดใด เช่น หมู่ ๕ หมู่ ๗ หรือ หมู่ ๙ เครื่องประกอบบนโต๊ะหมู่มีอะไรบ้าง ซึ่งสิ่งต่าง ๆ เหล่านี้ ต้องดูความเหมาะสมของสถานที่และพิธีที่จะจัดกิจกรรม

โต๊ะหมู่บูชา นิยมตั้งไว้ด้านขวามือของพระสงฆ์ แต่ถ้าสถานที่ไม่อำนวยก็อนุโลมให้ตั้งไว้ทางด้านซ้ายมือของพระสงฆ์ได้ ควรพิจารณาให้เหมาะสมกับสถานที่ ไม่ควรวางไว้ในตำแหน่งที่ต้องใช้เป็นประจำทางเดินผ่านไปมา ซึ่งการบำเพ็ญกุศลทางพระพุทธศาสนามีการจัดตั้งโต๊ะหมู่บูชา เช่น งานกุศลพิธี และงานบุญพิธี

งานกุศลพิธี คือ พิธีกรรมต่าง ๆ อันเกี่ยวข้องด้วยการอบรมเพื่อให้เกิดความดีงามทางพระพุทธศาสนาเฉพาะตัวบุคคล รวมทั้งการปฏิบัติศาสนพิธีของพระสงฆ์

งานบุญพิธี คือ พิธีกรรมที่พุทธศาสนิกชนปรารถนาทำความดีเนื่องด้วยประเพณีในครอบครัวหรือประเพณีที่เกี่ยวกับวิถีชีวิตของคนทั่วไป ทั้งที่เป็นงานมงคล หรืองานอวมงคลซึ่งมีการตั้งโต๊ะหมู่บูชาแบบประยุกต์ไม่เต็มรูปแบบ

การจัดโต๊ะหมู่บูชา ให้ประดิษฐานพระพุทธรูปไว้ที่โต๊ะหมู่ตัวสูงสุด และไม่ควรถังเครื่องบูชาใด ๆ ไว้บนโต๊ะหมู่ตัวเดียวกับที่ประดิษฐานพระพุทธรูป สมเด็จพระมหาธีรวงศ์ (วิน ธรรมสารเถร) ได้กล่าวไว้ว่า “เนื่องจากพระพุทธ พระธรรม และพระสงฆ์ เป็นสิ่งที่ควรกระทำความยำเกรงให้เกิดแก่ผู้ที่เป็นพุทธศาสนิกชนให้หนัก เพราะมีค่ามาก เพราะเห็นได้ยาก เป็นสิ่งที่สะสมได้เฉพาะคนดี ถ้าพุทธศาสนิกชนทำมั่งง่ายกับพระรัตนตรัยก็จะเป็นพระรัตนตรัย” สำหรับในงานพิธีทั่วไปนิยมใช้พระพุทธรูปปางสมาธิ เป็นพระบูชาไม่นิยมปางประทับยืนหรือปางไสยาสน์ แต่ถ้าเป็นงานพิธีทำบุญวันเกิดหรือทำบุญอายุ นิยมใช้พระพุทธรูปปางประจำวันเกิดของเจ้าของงานการจัดเครื่องบูชาตามที่นิยมใช้กันมีหลากหลายแตกต่างกันตามความเหมาะสม เช่น โต๊ะหมู่ชุด โต๊ะเดี่ยว เป็นต้น การจัดเครื่องสักการบูชาเล็กน้อยให้จัดตามความเหมาะสมกับสถานที่และฐานะของเจ้าภาพ พิธีใหญ่หรือพิธีเล็ก แต่สิ่งที่ถือเป็นเครื่องสักการบูชาหลัก มีอยู่ ๓ ประการ คือ

๑. รูป ใช้ ๓ ดอก ปักเรียงกันเป็นหน้ากระดานในลักษณะตั้งตรงไว้ในกระถางรูปเนื่องจากเป็นความเชื่อของบรรพบุรุษมาแต่โบราณว่า ควันเป็นสิ่งที่เบาลอยสู่อากาศเบื้องบนแล้วจางหายไป ควันที่จางหายไป อาจจะเป็นสื่อนำไปสู่สิ่งที่ตนเคารพนับถือบูชาได้ไม่ว่าจะอยู่ ณ ที่ใด

๒. เทียน ใช้ ๒ เล่ม ตั้งไว้ที่โต๊ะหมู่บูชาตัวเดียวกับกระถางรูป ด้านซ้ายและด้านขวาของกระถางรูป อย่างละ ๑ เล่ม ซึ่งหมายถึงการให้ความสว่างในทางธรรมแก่มนุษย์ หรือเป็นสัญลักษณ์ของสิ่งที่เคารพนับถือ

๓. ดอกไม้ นิยมจัดเป็นแจกันหรือพานพุ่ม ไม่น้อยกว่า ๒ แจกัน หรือ ๒ พาน ซึ่งเป็นสิ่งที่ก่อให้เกิดความหอม และมีสีสันสวยงาม อันหมายถึง ทุกคนไม่มีใครรังเกียจคนที่มีคุณธรรมความดียอมมีแต่คนสรรเสริญยกย่องนับถือ

การตั้งโต๊ะหมู่ในพิธีถวายพระพร เป็นการตั้งโต๊ะหมู่บูชาในพิธีถวายพระพร เนื่องในโอกาสวันสำคัญของสถาบันพระมหากษัตริย์ หรือเมื่อมีการจัดกิจกรรมเฉลิมพระเกียรติสถาบันพระมหากษัตริย์เนื่องในโอกาสต่าง ๆ เช่น วันเฉลิมพระชนมพรรษา วันคล้ายวันประสูติพระบรมวงศานุวงศ์ ตัวอย่างการตั้งโต๊ะหมู่ในพิธีถวายพระพร ดังแสดงในรูปภาพที่ ๑ และ ๒



รูปภาพที่ ๑ รูปการตั้งโต๊ะหมู่ในพิธีถวายพระพร
การตั้งพระบรมฉายาลักษณ์



รูปภาพที่ ๒ รูปการตั้งโต๊ะหมู่ในพิธีถวายพระพร
การตั้งพระบรมรูปหล่อ

ที่มา : คู่มือการปฏิบัติศาสนพิธีเบื้องต้น หน้า ๕๐ ทั้งภาพที่ ๑ และ ๒

การตั้งโต๊ะหมู่ในพิธีรับพระราชทานเครื่องราชอิสริยาภรณ์ หรือการรับสิ่งของ

พระราชทาน การมอบเครื่องราชอิสริยาภรณ์แก่ข้าราชการในสังกัดที่ได้รับพระราชทาน เป็นการมอบสิ่งอันมีเกียรติ ซึ่งเป็นเครื่องตอบแทนคุณงามความดีของข้าราชการที่มีความชอบในหน้าที่ราชการแผ่นดิน ดังนั้น ควรจัดการมอบเป็นพิธีการให้สมแก่เกียรติยศ มีการจัดตั้งโต๊ะหมู่ในพิธีมอบเครื่องอิสริยาภรณ์ ดังแสดงในรูปภาพที่ ๓ – ๖



รูปภาพที่ ๓ การจัดโต๊ะหมู่ในพิธีรับเครื่องราชอิสริยาภรณ์
เบื้องหน้าพระบรมฉายาลักษณ์



รูปภาพที่ ๔ การจัดโต๊ะหมู่ในพิธีรับ
เครื่องราชอิสริยาภรณ์
รับมอบจากประธานพิธี

ที่มา : คู่มือการปฏิบัติศาสนพิธีเบื้องต้น หน้า ๕๑ ทั้งภาพที่ ๓ และ ๔



รูปภาพที่ ๕ การรับพระราชทานสิ่งของหลายสิ่ง รูปภาพที่ ๖ การรับพระราชทานสิ่งของสิ่งเดียว
ที่มา : คู่มือการปฏิบัติศาสนพิธีเบื้องต้น หน้า ๕๑ ทั้งภาพที่ ๕ และ ๖

การตั้งโต๊ะหมู่ในการรับเสด็จฯ หรือตามเส้นทางเสด็จฯ ถือเป็นการจัดโต๊ะหมู่รับเสด็จฯ อันเป็นการแสดงออกถึงความจงรักภักดีของพสกนิกร ผู้ซึ่งอยู่ภายใต้พระบรมโพธิสมภารได้ แสดงออก ในโอกาสที่สถาบันพระมหากษัตริย์ได้เสด็จพระราชดำเนินมายังท้องถิ่นของตน ซึ่งนับเป็นสิริมงคลแก่ ตนเองและชุมชนที่ตนอยู่อาศัย การจัดโต๊ะหมู่รับเสด็จฯ มีวิธีการจัดตั้ง ดังแสดงในรูปภาพที่ ๗ และ ๘



รูปภาพที่ ๗ และ ๘ การจัดโต๊ะหมู่บูชาในการรับเสด็จฯ หรือตามเส้นทางเสด็จฯ
ที่มา : คู่มือการปฏิบัติศาสนพิธีเบื้องต้น หน้า ๕๒ ทั้งภาพที่ ๗ และ ๘



รูปภาพที่ ๙ และ ๑๐ การจัดโต๊ะหมู่บูชาในการรับเสด็จฯ หรือตามเส้นทางเสด็จฯ
ที่มา : คู่มือการปฏิบัติศาสนพิธีเบื้องต้น หน้า ๕๒ ทั้งภาพที่ ๙ และ ๑๐

การจัดโต๊ะหมู่ในพิธีถวายสักการะเนื่องในวันสำคัญของสถาบันพระมหากษัตริย์

ในโอกาสต่าง ๆ เป็นการจัดกิจกรรมที่ข้าราชการ พ่อค้า และประชาชน มีความรำลึกถึงพระราชกรณียกิจและพระมหากรุณาธิคุณที่พระมหากษัตริย์แต่ละพระองค์ได้ทรงปฏิบัติอันเป็นคุณประโยชน์แก่ประเทศชาติและประชาชน ซึ่งประชาชนชาวไทยได้จัดขึ้นในส่วนภูมิภาค อันเป็นการรำลึกถึงพระองค์อีกโสดหนึ่ง เช่น วันจักรี วันปิยมหาราช ซึ่งมีการจัดโต๊ะหมู่เพื่อถวายสักการะ ดังแสดงในรูปภาพที่ ๑๑ และ ๑๒



รูปภาพที่ ๑๑ การจัดโต๊ะหมู่วันจักรี

รูปภาพที่ ๑๒ การจัดโต๊ะหมู่วันปิยมหาราช

ที่มา : คู่มือการปฏิบัติศาสนพิธีเบื้องต้น หน้า ๕๓ ทั้งภาพที่ ๑๑ และ ๑๒

การตั้งโต๊ะหมู่บูชาในพิธีประชุมหรือสัมมนา ในพิธีประชุม สัมมนา อบรม หรือ การประสาทปริญญาบัตรที่ไม่มีศาสนพิธีในพิธีการ ดังนั้น เพื่อแสดงออกถึงความจงรักภักดีที่มีต่อสถาบันชาติ ศาสนา และพระมหากษัตริย์ อันถือเป็นประเพณีและวัฒนธรรมอันดีงามของสังคมไทยและเพื่อความเป็นสิริมงคลในการประกอบพิธีที่ไม่ใช่เกี่ยวกับนานาชาติและการประชุมปกติของคณะกรรมการ นิยมตั้งธงชาติ โต๊ะหมู่ และพระบรมฉายาลักษณ์หรือพระบรมสาทิสลักษณ์ของพระบาทสมเด็จพระเจ้าอยู่หัว เพื่อให้ครบ ๓ สถาบัน คือ ชาติ ศาสนา และพระมหากษัตริย์ซึ่งเป็นการแสดงความเคารพต่อสถาบันทั้ง ๓ ของสังคมไทย อันเป็นสิ่งที่ดีงามและมีการปฏิบัติสืบสานต่อเนื่องกันมาจนเป็นประเพณีวัฒนธรรมอันดีงามของสังคมไทย ที่ได้ร่วมกันอนุรักษ์ด้วยความภาคภูมิใจในภูมิปัญญาแนวคิดที่มีต่อสถาบันของบรรพบุรุษ ซึ่งมีหลักการในการตั้งโต๊ะหมู่บูชาในพิธีประชุมหรือสัมมนา ดังแสดงในรูปภาพที่ ๑๓



รูปภาพที่ ๑๓ การจัดโต๊ะหมู่ในห้องประชุม
ที่มา : คู่มือการปฏิบัติศาสนพิธีเบื้องต้น หน้า ๕๔

ที่ พว. ๐๐๑/๓๗/๓๕



สำนักพระราชวัง
พระบรมมหาราชวัง กทม. ๑๐๒๐๐

๑๗ สิงหาคม ๒๕๓๑

เรื่อง ขอรื้อเรื่องการแสดงความเคารพ ณ ที่บูชา

เรียน เลขาธิการคณะกรรมการวัฒนธรรมแห่งชาติ

อ้างถึง หนังสือที่ ศธ ๑๓๐๓/๕๕๔๑ ลงวันที่ ๒๗ กรกฎาคม ๒๕๓๑

ตามหนังสือที่อ้างถึง ส่งเอกสารเรื่องมารยาทไทยเกี่ยวกับการเคารพ ณ ที่บูชา
ไปเพื่อขอให้พิจารณาความเหมาะสม ดังความละเอียดแจ้งอยู่แล้ว นั้น

สำนักพระราชวังได้พิจารณาแล้วเห็นว่าการแสดงความเคารพตามที่ระบุในเอกสาร
ดังกล่าวเป็นการถูกต้องแล้ว

ขอแสดงความนับถือ

(นายแก้วขวัญ วัชโรทัย)

เลขาธิการพระราชวัง

สำนักงานเลขาธิการพระราชวัง

โทร. ๒๒๕๓๒๗๓



ประธานจุดธูป เทียน



ประธานกราบพระพุทธรูป



ประธานทำความเคารพธงชาติและพระบรมฉายาลักษณ์

การจัดโต๊ะหมู่บูชาหน้าศพ การจัดโต๊ะหมู่ลักษณะนี้ไม่มีรูปแบบการจัดที่แน่นอนเพียงแต่จัดเพื่อประดับดอกไม้ให้ดูสวยงาม ส่วนการบูชาจะใช้เครื่องทองน้อยหรือกระถางรูปเชิงเทียนก็ได้ตามแต่จะจัดหาได้โดยสะดวกไม่เดือดร้อน หากเป็นศพที่อยู่ในพระบรมราชานุเคราะห์หรือการจัดงานที่เป็นทางการ โดยเฉพาะอย่างยิ่งงานของพระสงฆ์นิยมตั้งเครื่องทองน้อย ๒ ชุด สำหรับบูชาศพชุดหนึ่ง และสำหรับจุดเทียนศพเพื่อบูชาธรรมอีกชุดหนึ่ง ใช้โต๊ะหมู่ ๒ ตัว สูงต่ำ ลดหลั่นกันลงมา ตัวสูงวางด้านในใช้วางเครื่องทองน้อยสำหรับศพบูชาธรรม ตัวต่ำอยู่ด้านนอก สำหรับเจ้าภาพจุดเพื่อสักการะศพ การจัดเครื่องทองน้อยนั้นมีข้อสังเกต คือ จะบูชาสิ่งใด ให้หัน ดอกไม้ไปทางนั้น ส่วนการจัดโต๊ะหมู่บูชาอัฐิรูปภาพ ป้ายชื่อ รูปหล่อ ในการทำบุญอุทิศ ให้จัดลักษณะเดียวกัน

อนึ่ง ในงานศพทั่วไป ที่บูชามักมี ๒ ประเภท คือ

๑. ที่บูชาสาธารณะ
๒. ที่บูชาในพิธีการ

ประเภทที่ ๑ สำหรับบุคคลทั่วไปจุดบูชาศพ นิยมใช้กระถางรูปขนาดใหญ่ จุดบูชาได้ตลอดเวลา ปัจจุบันในส่วนกลางศาลาสวดอภิธรรมศพจะเป็นห้องปรับอากาศ ดังนั้น จึงไม่อนุญาตให้จุดธูปเทียนบูชาสาธารณะในศาลา เพียงแต่เข้าไปสักการะหรือกราบศพโดยไม่ต้องจุดธูปเทียน แต่ถ้าเจ้าภาพต้องการให้มีจะจัดตั้งไว้ภายนอกศาลา

ประเภทที่ ๒ ประธานพิธีหรือเจ้าภาพจุดบูชาหรือสักการะศพ หลังจากประธานจุด เทียนบูชาพระธรรม เบื้องหน้าพระสงฆ์ พระอภิธรรม



การจัดโต๊ะหมู่บูชาหน้าศพพระสงฆ์

การตั้งพัดยศสมณศักดิ์และพัตรอง

การจัดที่ตั้งพัดยศสมณศักดิ์และพัตรอง ให้ตั้งไว้ถัดลงมาจากโต๊ะหมู่บูชา ก่อนพระสงฆ์เนื่องจากพัดยศสมณศักดิ์เป็นการแสดงถึงฐานันดรของพระสงฆ์รูปนั้น ๆ ซึ่งการตั้งพัตรองหรือตาลปัตรก็พึงตั้งในลักษณะเดียวกับการตั้งพัดยศสมณศักดิ์ เพื่อความเข้าใจง่ายขึ้นให้พึงจำว่าพัดยศสมณศักดิ์หรือพัตรองให้ตั้งถัดจากโต๊ะหมู่บูชา



การจัดเตรียมอาสน์สงฆ์

การวางสายสิญจน์

การวางสายสิญจน์ให้เวียนขวาตามเข็มนาฬิกา ลงด้านหลังพระพุทธรูปแล้ว ให้วงที่ฐานพระพุทธรูปหรือขอบโต๊ะหมู่ตัวที่ประดิษฐานพระพุทธรูปโดยเวียนขวา ๓ รอบ ให้เหลือกลุ่ม สายสิญจน์สำหรับพระสงฆ์ถือใส่พานวางไว้ด้านข้างประธานสงฆ์ ควรวางพานรองสายสิญจน์ไว้ท้าย อาสน์สงฆ์ด้วย สำหรับในงานพระราชพิธี พระราชกุศล หรืองานเสด็จพระราชดำเนิน ให้วงที่ ขอบโต๊ะหมู่ตัวที่ประดิษฐานพระพุทธรูปแล้วผูกยึดที่หลักพัดยศสมณศักดิ์หรือพัตรอง เหลือกลุ่ม สายสิญจน์สำหรับพระสงฆ์ถือใส่พานวางไว้ด้านขวาหรือด้านซ้ายมือประธานสงฆ์

การเดินสายโยงหรือแถบทอง

การเดินสายโยงหรือแถบทองหรือสายโยง เป็นสิ่งที่โยงมาจากศพ อัฐิ ภาพถ่าย ป้ายอุทิศให้เดินชิดฝาผนัง ถ้าเดินผ่านโต๊ะหมู่บูชา ให้ผ่านด้านหลังโต๊ะหมู่บูชา และให้เดินต่ำกว่า พระพุทธรูป ควรระวังไม่ให้สายโยงหรือแถบทองนั้นเกาะหรือเกี่ยวกับโต๊ะหมู่บูชา ควรเดินให้ชิด ไปทางประธานสงฆ์แล้วเชื่อมต่อที่พานกุษาโยง ซึ่งตั้งอยู่ด้านข้างประธานสงฆ์ กุษาโยงนั้น ศาสนพิธีกรควรวัดความยาว เมื่อลาดตั้งแต่ต้นอาสน์สงฆ์ถึงพระสงฆ์รูปสุดท้ายให้พอดี ทำเครื่องหมายไว้ว่าจะยกกุษาโยงลงมาจากพานเพื่อตั้งไว้ ณ เบื้องหน้าประธานสงฆ์ให้พอดีกับ การทอดผ้าบังสุกุล

การตั้งครอบหรือภาชนะทำน้ำพระพุทธรพนต์

ภาชนะใส่น้ำสำหรับทำน้ำพระพุทธรพนต์ ปัจจุบันนิยมใช้ครอบสำริดทองแดงหรือทองเหลือง หากไม่มีสามารถใช้บาตรหรือขันแทนได้ ภายในใส่น้ำสะอาด และติดเทียนบริเวณฝาครอบ สำหรับประธานจุดเพื่อถวายประธานสงฆ์ทำน้ำพระพุทธรพนต์ไว้ให้เรียบร้อย เมื่อประธานสงฆ์เข้านั่ง ประจำอาสนสงฆ์เรียบร้อยแล้ว จึงนำครอบน้ำมนต์หรือภาชนะใส่น้ำวางไว้เบื้องหน้าประธานสงฆ์ สำหรับเทียนทำน้ำพระพุทธรพนต์ ควรใช้เทียนขี้ผึ้งแท้ นิยมใช้เทียนขนาดน้ำหนัก ๑ บาท หรือจะหย่อนหรือเกินบ้างตามความเหมาะสม

การจัดเครื่องรับรองพระสงฆ์

ตามประเพณีนิยมจะต้องมีการจัดเครื่องรับรองพระสงฆ์ และแขกผู้มีมาร่วมงาน แต่ในที่นี้จะขอกกล่าวเฉพาะในส่วนที่ต้องเตรียมเครื่องรับรองสำหรับพระสงฆ์ ซึ่งประกอบด้วยเครื่องรับรองหลัก ดังนี้ น้ำร้อน น้ำเย็น ภาชนะใส่น้ำดื่มไว้ถวายพระสงฆ์ สิ่งที่ขาดไม่ได้อีกอย่างหนึ่ง คือ กระจอน ซึ่งถือเป็นสิ่งจำเป็น เนื่องจากพระสงฆ์เมื่อนั่งในพิธีกรรม ไม่สามารถลุกเพื่อจะนำสิ่งที่ไม่ใช่แล้วไปทิ้งที่อื่นได้ สำหรับการจัดตั้งเครื่องรับรองพระสงฆ์นั้น ให้ตั้งกระจอน น้ำร้อน น้ำเย็นโดยตั้งกระจอนเป็นหลักไว้ด้านใน ระวังอย่าให้ล้ำไปด้านหลังหรือออกมาด้านนอกมากนัก ให้พระสงฆ์หยิบใช้ได้สะดวก และควรตั้งให้เป็นแนวตรงกันทั้งด้านขวาง ด้านยาว เมื่อพระสงฆ์เข้านั่งที่ประจำยังอาสนสงฆ์เรียบร้อยแล้ว ให้ประเคนน้ำร้อน น้ำเย็นให้เรียบร้อย

เครื่องไทยธรรมสำหรับถวายพระสงฆ์

เมื่อพระสงฆ์ได้ประกอบพิธีกรรมทางศาสนาเรียบร้อยแล้ว เจ้าภาพมักจะมีการถวาย เครื่องไทยธรรมแด่พระสงฆ์ ดังนั้น ควรจัดเตรียมเครื่องไทยธรรมไว้ด้านท้ายอาสนสงฆ์ เมื่อพระสงฆ์ประกอบพิธีกรรมทางศาสนา และฉันภัตตาหารเสร็จเรียบร้อยแล้ว ให้นำเครื่องไทยธรรมมาวางไว้เบื้องหน้าพระสงฆ์ในพิธีทุกรูป แล้วเชิญประธานหรือเจ้าภาพประเคนพระสงฆ์

ภาชนะสำหรับกรวดน้ำ

การกรวดน้ำเป็นการอุทิศแผ่ส่วนบุญกุศลที่ตนได้บำเพ็ญ ส่งไปให้แก่บุรพชนตลอดจน สรรพสัตว์ทั้งปวง เป็นการอธิษฐานใจในสิ่งที่ประสงค์ให้สำเร็จตามความปรารถนา ผู้เป็นศาสนพิธีกร จะต้องตรวจสอบภาชนะใส่น้ำกรวดให้เรียบร้อย แล้วจัดตั้งไว้ท้ายอาสนสงฆ์เช่นเดียวกับ เครื่องไทยธรรม

เชิงเทียนและเทียนชนวน

เป็นอุปกรณ์ที่อำนวยความสะดวกให้แก่ผู้เป็นประธานในพิธี หรือเจ้าภาพ ในการจุดธูปเทียนบูชาพระรัตนตรัย ผู้เป็นศาสนพิธีกรจะต้องจัดเตรียมให้เรียบร้อย การติดเทียนกับเชิงเทียน

ให้แน่น เพราะอาจหลุดจากเชิงเทียนได้ จัดเตรียมไว้ท้ายอาสน์สงฆ์ เมื่อถึงเวลางานศาสนพิธีกร
จะได้จุดแล้วนำไปมอบให้ประธานหรือเจ้าภาพจุดรูปเทียนบูชาพระรัตนตรัย

การทาเชื้ชนวนรูป เทียน

การทาเชื้ชนวนรูป เทียน เพื่อต้องการให้สิ่งที่จุดบูชาขึ้นติดไฟง่าย ดังนั้น เมื่อประธาน
จะจุดบูชาสิ่งใด ศาสนพิธีกรควรเตรียมทาเชื้ชนวนรูป เทียน หรือสิ่งที่จุดให้เรียบร้อยก่อนถึง
เวลาพิธีตามกำหนดการประมาณไม่เกิน ๑ ชั่วโมง หากเตรียมไว้นานเกินไปจะทำให้จุดติดช้า

วิธีทาเชื้ชนวน

- ๑) เตรียมขวดแก้ว ฝาโลหะขนาดพอสมควร ล้างเช็ดให้แห้ง และสะอาด
- ๒) นำเศษเทียนขี้ผึ้งแท้ที่เหลือจากใช้ในพิธีต่าง ๆ แล้ว ตัดเป็นชิ้นเล็ก ๆ ใส่ไว้ในขวด
- ๓) นำน้ำมันเบนซินใส่ลงไปในขวดให้ท่วมเทียน ปิดฝาทิ้งไว้ประมาณ ๑ คืน
- ๔) คนให้เทียนกับน้ำมันผสมเป็นเนื้อเดียวกัน ไม่ควรให้เหลวหรือข้นเกินไป
- ๕) ปิดฝาเก็บไว้ เมื่อต้องการนำมาใช้ ให้นำปลายรูปชูปลงไปในขวดเชื้ชนวน หลังจากนั้น
พันด้วยสำลี และชูปลงไปในขวดเชื้ชนวนอีก ๑ ครั้ง นำมาแต่งให้สวยงาม และทาตรงบริเวณไส้เทียน
ที่ประธานจะจุดให้เรียบร้อย ถ้าหากเชื้ชนวนแห้ง หรือเชื้ชนวนมีลักษณะแข็ง ให้เติมน้ำมันเบนซินลงไป
หรือนำขวดเชื้ชนวนไปวางไว้ที่มีอากาศร้อน

การจัดเตรียมเวลาในพิธีการ

งานที่เป็นทางการ ควรมีการกำหนดรูปแบบที่ชัดเจน เพื่อให้มีการปฏิบัติงานอย่างต่อเนื่อง
มีการกำหนดเวลาในแต่ละขั้นตอนของงานที่แน่นอน ดังนั้น เรื่องเวลาถือเป็นสิ่งสำคัญ ศาสนพิธีกร
จะต้องจัดลำดับเวลาของพิธีการนั้น ๆ ให้เหมาะสม ไม่เกิดการสะดุดหรือรอคอยเวลาอันเป็นการแสดง
ให้เห็นความบกพร่องของผู้ดำเนินการ เพราะบางพิธีเป็นเวลาบังคับ เช่น เวลาฤกษ์เวลาพระสงฆ์ฉัน
ภัตตาหาร เป็นต้น ซึ่งผู้ดำเนินการหรือศาสนพิธีกรควรคำนึงถึงเวลาแต่ละขั้นตอนว่าต้องใช้เวลาเท่าไร

ดังนั้น จึงควรจัดสรรเวลาให้เหมาะสม เพื่อความสะดวกในการกำหนดเวลาเริ่มต้นและเวลา
สิ้นสุดของพิธี ดังนี้

- ๑) เวลาเริ่มต้นพิธี ตั้งแต่เวลาผู้ร่วมพิธีพร้อมกัน
- ๒) เวลาที่ประธานเดินทางมาถึง จุดรูปเทียนบูชาพระรัตนตรัย และเริ่มเข้าสู่พิธีการ
- ๓) เวลาพระสงฆ์เจริญพระพุทธมนต์ สวดพระพุทธมนต์ หรือแสดงพระธรรมเทศนา
- ๔) เวลาของพิธี ที่มีฤกษ์เริ่มต้น และสิ้นสุดแห่งฤกษ์ เช่น พิธีวางศิลาฤกษ์ เปิดอาคาร
- ๕) เวลาที่พระสงฆ์ฉันภัตตาหาร
- ๖) เวลาสิ้นสุดของงาน

การเตรียมเวลานี้ เมื่อคำนวณและกำหนดเวลาแล้ว ให้ระบุไว้ในกำหนดการ และ ผู้ดำเนินการควรมีความรู้ในเรื่องพิธีแต่ละขั้นตอนด้วย เพื่อนำมาปรับให้ยืดหยุ่นได้ตามความเหมาะสม ทั้งนี้เพื่อให้การปฏิบัติพิธีเป็นไปอย่างต่อเนื่อง เรียบร้อย และสวยงาม

การปฏิบัติงานศาสนพิธี

เมื่อถึงเวลาจะเริ่มปฏิบัติพิธี ศาสนพิธีกรควรแบ่งหน้าที่ปฏิบัติงานของแต่ละคนให้เรียบร้อย ใครมีหน้าที่ทำอะไร ผู้ที่ได้รับมอบหน้าที่จะต้องรับผิดชอบหน้าที่ให้เรียบร้อยจนกว่าจะเสร็จพิธี ถ้าหากมีปัญหาหรือมีเหตุที่ไม่สามารถปฏิบัติหน้าที่ที่ได้รับมอบได้ จะต้องแจ้งให้ผู้ร่วมปฏิบัติทราบ หรือมอบให้ผู้อื่นปฏิบัติแทน เช่น การเชิญเทียนชนวนการเชิญพัทธรองถวายพระสงฆ์ การจุดธูปเทียนบูชา การอาราธนาศีล การอาราธนาพระปริตร และการอาราธนาธรรม เป็นต้น การเชิญเทียนชนวน เทียนชนวนคือ อุปกรณ์อำนวยความสะดวกสำหรับประธานพิธีใช้ในการจุดธูปเทียนบูชาพระรัตนตรัย หรือจุดในกรณีอื่น ๆ

ศาสนพิธีกรผู้ปฏิบัติหน้าที่เชิญเทียนชนวนควรปฏิบัติ ดังนี้

๑) ถือเชิงเทียนชนวนด้วยมือขวา ใช้ฝ่ามือรองรับใต้ฐานเชิงเทียนชนวน ใช้นิ้วหัวแม่มือจับด้านบนฐานเชิงเทียนชนวน มือซ้ายถือไฟแช็กพร้อมจุด ยืนรออยู่ท้ายอาสน์สงฆ์

๒) เริ่มพิธี ศาสนพิธีกรจุดเทียนชนวนที่บริเวณท้ายสงฆ์ แล้วเดินเข้าไปพอดประมาณเพื่อให้ผู้เป็นประธานเห็น

๓) แสดงความเคารพประธานพิธี (โค้งคำนับ) เมื่อประธานพิธีลุกเดินไปที่หน้าโต๊ะหมู่บูชาหรือที่ซึ่งต้องจุดธูปเทียน ศาสนพิธีกรพึงเดินไปถึงที่ประธานจะจุด ส่งเทียนชนวนทางด้านขวามือของประธานพิธี (ถ้าสถานที่บังคับก็สามารถส่งทางด้านซ้ายมือของประธานพิธีได้ ไม่จำเป็นต้องแทรกตัวเข้าไปเพื่อส่งทางด้านขวามือของประธานพิธี) โดยนั้งคุกเข่าส่งเทียนชนวนให้ประธานพิธีแล้ววางมือให้เรียบร้อย ไม่ต้องประนมมือ แต่ให้เตรียมพร้อมที่จะรับเทียนชนวนคืนหลังจากประธานพิธีจุดเรียบร้อยแล้ว

ในกรณีที่ประธานพิธีเข้ามายังบริเวณพิธีและเดินเข้าไปยังโต๊ะหมู่บูชาหรือสถานที่จุดบูชาสักการะที่เดียว ศาสนพิธีกรพึงจุดเทียนชนวนแล้วเชิญตามประธานเยื้องไปทางขวามือประธาน เมื่อถึงสถานที่จุด ให้ศาสนพิธีกรนั้งคุกเข่าแล้วส่งเทียนชนวนให้ประธานพิธีทางด้านขวามือของประธาน

๔) เมื่อประธานพิธีจุดธูปเทียนเสร็จเรียบร้อยแล้ว ส่งเทียนชนวนคืน ศาสนพิธีกรพึงรับเทียนชนวนคืนด้วยมือขวา โดยการหงายฝ่ามือรองรับใต้ฐานเทียนชนวน แล้วใช้หัวแม่มือจับด้านบน ถอยออกมาได้ระยะพอสมควร แสดงความเคารพประธาน แล้วเดินถอยออกไปทางท้ายอาสน์สงฆ์ทันที

๕) เมื่อถึงบริเวณท้ายอาสน์สงฆ์จึงดับเทียนชนวน ไม่ควรใช้วิธีเป่าหรือใช้มือโบกหรือสะบัดเพื่อดับเทียน แต่ให้ใช้วิธีหาวสดุ เช่น ใโป้ไม้ หรือวัสดุอื่น โดยวิธีจับหรือรูดใส่เทียนให้ดับ อนึ่ง สำหรับการส่งเทียนชนวนให้ประธานจุดเทียนน้ำมันต์ก็พึงกระทำในลักษณะเดียวกัน ต่างกันแต่เพียงว่า เมื่อประธาน

พิธีจุดเทียนทำน้ำพระพุทธมนต์เสร็จเรียบร้อยแล้วศาสนพิธีกรพึงเรียนให้ประธานพิธีประเคนภาชนะทำน้ำพระพุทธมนต์ด้วย และเมื่อถอยออกมาแล้วต้องรอดูจนกว่าพระสงฆ์จะทำน้ำพระพุทธมนต์เสร็จ แต่ถ้าหากเทียนทำน้ำพระพุทธมนต์ดับก่อนที่พระสงฆ์จะทำน้ำพระพุทธมนต์เสร็จ ศาสนพิธีกรพึงจุดเทียนชนวนเข้าไปจุดเทียนน้ำพระพุทธมนต์เอง โดยไม่ต้องเชิญประธานพิธีเข้าไปจุดอีก



การเชิญเทียนชนวน



การส่งเทียนชนวน

การเชิญพัตรองถวายพระสงฆ์ ในงานพิธีบางพิธีมีการจัดทำพัตรองหรือตาลปัตรที่ระลึกถวายแด่พระสงฆ์ นิยมจุดธูปเทียนบูชาพระรัตนตรัยก่อน แล้วเชิญประธานพิธีถวายพัตรองด้วยเหตุผลว่า การที่จะกระทำพิธีกรรมทางพระพุทธศาสนาควรบูชาพระรัตนตรัยก่อนการถวายสิ่งหนึ่งสิ่งใด

ดังนั้น ศาสนพิธีกรควรจัดเตรียมพัตรองเพื่อถวายพระสงฆ์ โดยการจัดเรียงพัตรองวางบนตะลุ่มหรือพานหรือโตก โดยให้ใบพัดแยกกัน ด้ามพัดทับสลับกันไป เวลาจะถวายให้ใช้

ศาสนพิธีกร ๒ คน คนหนึ่งเชิญพัตรองเล่มหนึ่งเข้าไปทำความเคารพประธานพิธี (โดยการโค้งคำนับ) เพื่อเข้าไปถวายพัตรองแด่พระสงฆ์ และอีกคนหนึ่งเชิญตะลุ่มหรือพานพัตรอง เดินตามผู้เชิญพัตรองเพื่อให้ผู้เชิญพัตรองหยิบพัตรองส่งให้ประธานพิธีถวายพระสงฆ์ที่ละด้ามตามลำดับตั้งแต่ประธานสงฆ์จนถึงพระสงฆ์รูปสุดท้าย เมื่อส่งพัตรองให้ประธานถวายพระสงฆ์ครบแล้ว ให้ทำความเคารพประธานพิธีพร้อมกันแล้วถอยออกไป

การอาราธนาศีล อาราธนาพระปริตร และอาราธนาธรรม การอาราธนา คือการนิมนต์ให้พระสงฆ์ประกอบพิธีต่าง ๆ ในพิธีกรรมทางพระพุทธศาสนา เช่น ให้ศีลเจริญพระพุทธมนต์ หรือสวด

พระพุทธมนต์ หรือแสดงพระธรรมเทศนา ในการอาราธนาแต่ละพิธีกรรม ศาสนพิธีกรผู้ทำหน้าที่ อาราธนาจะต้องศึกษาและมีความรู้ในแต่ละพิธีว่า ลำดับหรือขั้นตอนไหน อาราธนาให้พระสงฆ์ทำอะไร ตามวัตถุประสงค์ของการบำเพ็ญกุศลของพิธีนั้น ๆ

๑) งานพิธีที่ไม่มีการเจริญพระพุทธมนต์หรือสวดพระพุทธมนต์ มีแต่เพียงการเจริญชัย มงคลคาถา หรือการถวายทานต่าง ๆ เมื่อประธานพิธีจุดธูปเทียนบูชาพระรัตนตรัยและกลับไปนั่งที่นั่ง เรียบร้อยแล้ว พึงเดินเข้าไปประมาณพระสงฆ์รูปที่ ๕ หรือ ๖ จากท้ายสงฆ์ ยืนตรงหันหน้าไปทาง ประธาน ทำความเคารพ (ถ้าประธานเป็นพระสงฆ์ พึงประนมมือไหว้ ประธานเป็นฆราวาส พึงโค้ง คำนับ) แล้วหันหน้าไปทางประธานสงฆ์ในพิธีโดยยืนอยู่ที่เดิม น้อมไหว้แล้วยืนตัวตรง ประนมมือระหว่าง ออก กล่าวคำอาราธนาศีล ไม่ควรเสียงดังหรือเบาเกินไป เมื่อกล่าวคำอาราธนาจบแล้ว ให้ยืนรอรับศีล เมื่อประธานสงฆ์ในพิธีให้ศีล พึงรับศีลโดยว่าตามไปทีละข้อ ๆ ตามลำดับจนถึงข้อสุดท้าย จากนั้น ประนมมือฟังประธานสงฆ์สรุปรูปท้ายศีลเรียบร้อยแล้ว พึงน้อมไหว้ จากนั้นหันไปทำความเคารพประธาน พิธีแล้วถอยออกไปทางท้ายอาสน์สงฆ์ สำหรับงานพิธีหลวง หรืองานพิธีที่เสด็จพระราชดำเนินในสถานที่ ต่าง ๆ เมื่ออาราธนาแล้วไม่ต้องเปล่งเสียงรับศีลตามประธานสงฆ์ พึงยืนสงบโดยรับศีลในใจ จนประธาน สงฆ์ถวายศีลจบ จึงหันไปทำความเคารพองค์ประธานพิธี แล้วถอยออกไปทางท้ายอาสน์สงฆ์ เพื่อ เตรียมพร้อมในการปฏิบัติงานที่เกี่ยวข้องต่อไป

๒) งานพิธีที่มีการเจริญหรือสวดพระพุทธมนต์อย่างเดียว ศาสนพิธีกรจะต้องอาราธนาศีล และอาราธนาพระปริตร การอาราธนาศีลและอาราธนาพระปริตรพึงปฏิบัติเหมือนข้อ ๑ คือ เมื่อทำความ เคารพประธานพิธีแล้ว หันไปประนมมือน้อมไหว้ประธานสงฆ์ในพิธี กล่าวคำอาราธนาศีลประธานสงฆ์ กล่าวสรุปรูปท้าย ศาสนพิธีกรน้อมไหว้ แล้วกล่าวคำอาราธนาพระปริตร เมื่อกล่าวคำอาราธนาพระปริตร จบ น้อมไหว้ไปทางประธานสงฆ์ในพิธี หันไปทำความเคารพประธานพิธีแล้ว ถอยออกไปทางท้าย อาสน์สงฆ์ และคอยปฏิบัติงานในขั้นตอนต่อไป

๓) งานพิธีที่มีการเจริญพระพุทธมนต์หรือสวดพระพุทธมนต์ ที่มีการแสดงพระธรรมเทศนา รวมอยู่ในพิธีนั้นและต่อเนื่องกัน ศาสนพิธีกรพึงปฏิบัติโดยอาราธนาพระปริตรให้พระสงฆ์สวดพระพุทธ มนต์หรือเจริญพระพุทธมนต์ก่อน เมื่อพระสงฆ์สวดพระพุทธมนต์หรือเจริญพระพุทธมนต์จบแล้ว ก่อน เริ่มพิธีแสดงพระธรรมเทศนา ประธานจุดเทียนส่องธรรม และเครื่องทองน้อยบูชาธรรม ศาสนพิธีกรพึง นิมนต์พระสงฆ์ขึ้นนั่งยังธรรมมาสน์เทศน์แล้ว ศาสนพิธีกรจึงอาราธนาศีลและอาราธนาธรรม ตามลำดับ เมื่อพระสงฆ์แสดงพระธรรมเทศนาจบ ศาสนพิธีกรพึงเข้าไปรับพัตรรองและคัมภีร์เทศน์ออกมาทางท้าย อาสน์สงฆ์ และควรจัดผู้ช่วยศาสนพิธีกรเข้าไปดูแลพระสงฆ์ลงจากธรรมมาสน์ด้วยอนึ่ง ถ้าพิธีแสดงพระ ธรรมเทศนาจัดก่อนพิธีเจริญหรือสวดพระพุทธมนต์ ศาสนพิธีกรพึงอาราธนาศีล รับศีล จบแล้ว จึง อาราธนาธรรม ตามลำดับ และต้องเผด็จพระสงฆ์องค์แสดงพระธรรมเทศนาให้ทราบว่าเป็นกรณีนี้ ให้ อนุโมทนา (ยถา วาริ วาหา....) บนธรรมมาสน์

ดังนั้น ศาสนพิธีกรจึงต้องเชิญที่กรวดน้ำไปให้ประธานในช่วงนี้ และเมื่อถึงเวลาพระสงฆ์เจริญพระพุทธมนต์หรือสวดพระพุทธมนต์ จึงอาราธนาพระปริตรต่อไป โดยไม่ต้องอาราธนาศีลอีก

๔) งานพิธีที่มีการแสดงพระธรรมเทศนาอย่างเดี่ยว หรืองานมีหลายพิธี แต่จัดคนละเวลา ฟังถือว่าเป็นคนละงาน คนละตอน การอาราธนาหรือการจตุรพิธวนบูชา ฟังกระทำโดยแยกปฏิบัติเป็นคนละตอนการอาราธนาในพิธีแสดงพระธรรมเทศนา มีข้อปลีกย่อยอีก คือ งานใดที่ประธานพิธีก็ตีศัพทก็ดี อัฐิกก็ดี หรือผู้ล่วงลับ ที่เป็นพระสงฆ์ เมื่อศาสนพิธีกรอาราธนาศีล และรับศีลจบแล้ว รอให้ประธานและ/หรือเจ้าภาพจุดเครื่องทองน้อยบูชาธรรม และประธานหรือเจ้าภาพจุดเครื่องทองน้อยหน้าศพ หรืออัฐิเพื่อบูชาธรรมแทนอัฐิหรือผู้ที่ล่วงลับไปแล้วก่อน จึงอาราธนาธรรมต่อไป



การอาราธนาศีลในงานพิธีที่กราบบังคมทูลอัญเชิญพระมหากษัตริย์ หรือผู้แทนพระองค์เสด็จฯ เป็นองค์ประธานในพิธี

การจัดเตรียมอาหารและจุดปัจจัยเครื่องไทยธรรม ในงานพิธีที่นิมนต์พระสงฆ์มาเจริญหรือสวดพระพุทธมนต์ และมีการถวายอาหาร ศาสนพิธีกรควรประสานเตรียมการเรื่องอาหารถวายพระสงฆ์ให้เรียบร้อยก่อนพระสงฆ์จะเจริญหรือสวดพระพุทธมนต์จบ เมื่อพระสงฆ์สวดบทถวายพรพระ (พาหุงฯ) ศาสนพิธีกรพึงจัดผู้ช่วยหรือเจ้าหน้าที่ยกอาหารมาตั้งไว้เบื้องหน้าพระสงฆ์พร้อมทั้งน้ำดื่ม และจัดโต๊ะสำหรับตั้งอาหารบูชาพระพุทธให้เรียบร้อย เมื่อพระสงฆ์เจริญหรือสวดพระพุทธมนต์จบแล้ว ศาสนพิธีกรพึงทำความเคารพและเชิญประธานพิธีและผู้มีเกียรติประเคนภัตตาหารแต่พระสงฆ์ หากประธานพิธีเป็นพระสงฆ์ ศาสนพิธีกรต้องยกอาหารประเคนประธานพิธีเพื่อถวายพระสงฆ์ด้วยการจัดเตรียมและยกอาหารนี้ หากพระสงฆ์ฉันภัตตาหารรวมกันเป็นวงหรือเป็นโต๊ะต้องรอให้พระสงฆ์เจริญหรือสวดพระพุทธมนต์จบแล้ว และนั่งเป็นวงหรือนั่งประจำที่โต๊ะก่อนแล้วจึงยกอาหารมาให้ประธานหรือเจ้าภาพประเคนพระสงฆ์เมื่อศาสนพิธีกรสังเกตเห็นว่า พระสงฆ์ฉันภัตตาหารควาเรียบร้อยครบทุกรูปแล้ว พึงยกภัตตาหารควาออกพร้อม ๆ กัน และยกภัตตาหารหวานเข้าไปตั้งครบทุกรูปแล้ว เชิญประธานและผู้มีเกียรติมาประเคนภัตตาหารหวานพร้อมกันอีกครั้งหนึ่ง แต่ในบางกรณีประธานและผู้มีเกียรติต้องทำกิจอย่างอื่น ไม่สามารถมาถวายภัตตาหารหวานได้ ศาสนพิธีกรพึงถวายเอง เพื่อพระสงฆ์จะได้ไม่ต้อง

รอ ในระหว่างที่พระสงฆ์ฉันภัตตาหารศาสนพิธีกรพึงทำหน้าที่ปฏิบัติพระสงฆ์สำรวจดูว่า พระสงฆ์ต้องการสิ่งหนึ่งสิ่งใดเพิ่มเติมหรือไม่ เช่น อาหาร น้ำดื่ม กระดาษเช็ดมือ เป็นต้น จะได้จัดหาถวายเพิ่มเติม มารยาทอย่างหนึ่งที่ศาสนพิธีกรต้องพึงระวัง คือ ก่อนจะยกภัตตาหารควาหรือหวานเข้า-ออก ต้องรอให้พระสงฆ์ฉันเสร็จครบทุกรูปก่อน (ซึ่งตามธรรมเนียมหรือประเพณีปฏิบัติของศาสนพิธีกรที่ปฏิบัติสืบทอดกันมาให้ใช้วิธีสังเกตประธานสงฆ์ในพิธีเป็นหลักเนื่องจากธรรมเนียมของพระสงฆ์ให้พระสงฆ์ผู้มีอาวุโสหน่อยสังเกตพระสงฆ์ผู้มีอาวุโสมากกว่า และให้พระสงฆ์ผู้มีอาวุโสมากกว่าเอื้อเพื่อแก่พระสงฆ์ผู้มีอาวุโสน้อยกว่า ด้วยการฉันภัตตาหารคอยพระสงฆ์รูปอื่น ๆ เมื่อประธานสงฆ์เห็นว่าพระสงฆ์ส่วนใหญ่ฉันภัตตาหารเสร็จแล้วจะแสดงอาการให้ศาสนพิธีกรหรือผู้ทำหน้าที่ปฏิบัติพระสงฆ์ได้ทราบด้วยอาการรวบช้อนหรือปิดฝาสำหรับภัตตาหารให้ผู้ปฏิบัติเห็น) เนื่องจากหากยกภัตตาหารเข้า-ออกในขณะที่พระสงฆ์บางรูปยังไม่เสร็จจะเป็นเสมือนการเร่งพระสงฆ์ ซึ่งถือเป็นการเสียมารยาทของศาสนพิธีกรในการปฏิบัติพระสงฆ์

จุดปัจจัยเครื่องไทยธรรม จะต้องจัดเตรียมวางไว้ที่โต๊ะด้านท้ายอาสน์สงฆ์ก่อนเริ่มพิธีเสมอเมื่อยกสำหรับภัตตาหารออกหมดแล้ว ศาสนพิธีกรพึงทำความสะอาดอาสน์สงฆ์ ซึ่งอาจเปื้อนหรือเปียกน้ำเสร็จแล้วยกเครื่องไทยธรรมมาวางเรียงไว้ให้สวยงามเป็นระเบียบเรียบร้อยเบื้องหน้าพระสงฆ์ หากมีแจกันดอกไม้ กำดอกไม้ พวงมาลัย ให้วางเป็นอันดับแรกแล้วจึงวางสิ่งอื่น ๆ ต่อไป (การวางให้วางหันดอกไม้เข้าหาพระสงฆ์เนื่องจากการถวายเครื่องไทยธรรมด้วยความเคารพถ้าประธานพิธีเป็นพระสงฆ์ผู้ใหญ่ให้หันดอกไม้มาทางประธานพิธี) เมื่อวางจุดปัจจัยไทยธรรมเสร็จเรียบร้อยแล้ว เชิญประธานพิธีและผู้มีเกียรติมาประเคนจุดปัจจัยไทยธรรม โดยการประเคนดอกไม้ก่อนแล้วประเคนสิ่งอื่นเป็นลำดับไป อนึ่ง เป็นธรรมเนียมที่เจ้าภาพจะถวายปัจจัยในการบำเพ็ญกุศลด้วย ศาสนพิธีกรพึงเตรียมใบพวาร์ณาเขียนจำนวนเงินและชื่อเจ้าภาพ จัดใส่ซองให้เรียบร้อย และรวมถวายในเวลาที่ถวายเครื่องไทยธรรมนี้ด้วย ส่วนปัจจัยหรือเงินที่จะถวาย พึงมอบให้ไวยาวัจกรรับไป



การจัดเตรียมเครื่องไทยธรรมถวายพระสงฆ์

การประเคน การประเคนพระสงฆ์ จะเป็นชายหรือหญิงไม่มีห้าม แต่ต้องทำให้ถูกต้องลักษณะของการประเคน คือ

๑) สิ่งของที่ประเคนนั้น ต้องไม่ใหญ่หรือหนักเกินไป เป็นสิ่งของที่คนปกติคนเดียวยกไหวโดยต้องยกสิ่งของนั้นให้ขึ้นพ้นจากพื้นที่ตั้งของที่ตั้งอยู่

๒) ผู้ประเคนต้องเข้ามาในหัตถบาตร คือ อยู่ห่างจากพระภิกษุผู้รับประเคนไม่เกิน ๑ ศอก หรือ ฟิงนำของประเคนเข้าไปใกล้พระผู้รับประเคนประมาณ ๑ ศอก จะนั่งหรือยืนแล้วแต่สถานที่ที่พระภิกษุนั้นอำนวย

๓) ผู้ประเคนน้อมสิ่งของนั้นเข้ามาถวายด้วยกิริยาอาการแสดงความเคารพ

๔) กิริยาอาการที่น้อมสิ่งของเข้ามาถวายนั้น จะส่งถวายด้วยมือก็ได้ หรือจะตักส่งถวายด้วยของเนื่องด้วยกาย เช่น ไข่ทัพพีตักถวายก็ได้

๕) พระภิกษุผู้รับประเคน จะรับด้วยมือก็ได้ จะเอาผ้าทอดรับก็ได้ หรือจะเอาภาชนะรับ เช่น เอาบาตรหรือจานรับสิ่งของที่เขตักถวายก็ได้ ผู้ประเคน ต้องเข้าไปอยู่ในที่ใกล้ระยะดังกล่าว แล้วยกสิ่งของให้พ้นขึ้นจากพื้น แล้วยกถวายสิ่งของที่ต้องประเคน คือ สิ่งที่จะพึงบริโภค เช่น อาหาร น้ำร้อน น้ำเย็น เป็นต้น เมื่อประเคนแล้วอย่าไปจับต้องหรือเลื่อนหากจะมีการเคลื่อนสิ่งหนึ่งสิ่งใดพระสงฆ์จะเป็นผู้เลื่อนเอง เนื่องจากเมื่อจับต้องแล้วจะต้องประเคนใหม่ ถ้าสิ่งของนั้นไม่ใช่สิ่งของที่ใช้บริโภคก็ไม่ต้องประเคน

การเชิญที่กรวดน้ำ เป็นธรรมเนียมอย่างหนึ่งของผู้ทำบุญหรือบำเพ็ญกุศล เมื่อพิธีการต่าง ๆ ดำเนินการไปจนถึงขั้นตอนสุดท้าย จะมีการกรวดน้ำอุทิศส่วนกุศลให้แก่ญาติสนิทมิตรสหายและสรรพสัตว์ ศาสนพิธีกรต้องเตรียมที่กรวดน้ำ โดยทำความสะอาดและใส่น้ำพร้อม ตั้งไว้ที่โต๊ะเครื่องไทยธรรมด้านท้ายอาสน์สงฆ์ เมื่อประธานพิธีถวายจุดปัจจัยไทยธรรมเสร็จและกลับไปนั่งเรียบร้อยแล้ว ศาสนพิธีกรพึงเชิญที่กรวดน้ำด้วยมือซ้าย ประคองด้วยมือขวาให้มั่นคง เดินเข้าไปใกล้จะถึงประธานพิธี ทำความเคารพ นั่งคุกเข่าเดินเข้าเข้าไปทางด้านหน้าโดยให้เยื้องไปทางเข่าซ้ายของประธานพิธีเล็กน้อย ไม่ชิดหรือห่างเกินไป พอให้ประธานพิธีจับที่กรวดน้ำได้สะดวกถือที่รองรับน้ำไว้ด้วยมือทั้งสอง ยืนให้ประธาน ไม่สูงหรือต่ำเกินไป พอให้ประธานพิธีเทน้ำกรวดได้โดยไม่ต้องก้มลงหรือยกแขนสูงกว่าปกติ เมื่อพระสงฆ์เริ่มอนุโมทนา “ยะธา วาริ วหา.....” ประธานพิธีเริ่มเทน้ำลงยังที่รองรับน้ำที่ศาสนพิธีกรถืออยู่ เมื่อสังเกตเห็นว่า ประธานพิธีเทน้ำกรวดจนหมดแล้ว ศาสนพิธีกรพึงปล่อยมือขวาออกจากที่รองรับน้ำให้ใช้มือซ้ายถือไว้มือเดียวยกมือขวาขึ้นรับเต้าน้ำกรวดที่ประธานพิธีเทหมดแล้ว นำเต้าน้ำกรวดมาชิดกับที่รองรับน้ำ เดินเข้าถอยหลังออกมาจากประธานพิธีพอสมควร ลูกขี้ยืนทำความเคารพประธานพิธีแล้วถอยออกไปทางท้ายอาสน์สงฆ์ นำน้ำกรวดไปเทได้ต้นไม้ที่เหมาะสมตามประเพณีโบราณ และต้องเทด้วยอาการสำรวมและสุภาพ ไม่เทในที่ที่ไม่สะอาด ไม่สาดหรือคว่ำภาชนะที่ใส่น้ำ หากมีพิธี

อื่น ๆ ต่อจากพิธีนั้นอีก ศาสนพิธีกรต้องใส่น้ำในเต้าน้ำกรวดไว้ทันที เพื่อพร้อมที่จะใช้ในพิธีต่อไป การกรวดน้ำในพิธีต่าง ๆ หากเป็นพิธีใหญ่ ๆ หรืองานพิธีที่เป็นทางการ นิยมใช้ที่กรวดน้ำสำหรับประธานพิธีที่เดียวเท่านั้น ส่วนในงานพิธีของชาวบ้านหรืองานทำบุญตามวัดวาอารามจะใช้ที่กรวดน้ำหลายที่ก็ได้ มิได้มีข้อห้ามอันใด

อนึ่ง ในพิธีที่เป็นทางการไม่นิยมนำที่กรวดน้ำไปตั้งไว้ให้ประธานพิธีก่อนที่จะถึงขั้นตอนกรวดน้ำ เช่น ที่โต๊ะเคียงหรือที่ประธานพิธีนั่ง เพราะอาจทำให้เกิดข้อผิดพลาดแก่ประธานได้โดยเฉพาะอย่างยิ่งงานอวมงคล ซึ่งเคยมีเรื่องเล่าว่า ในงานอวมงคลงานหนึ่ง ศาสนพิธีกรได้นำที่กรวดน้ำไปตั้งไว้ที่โต๊ะเคียงของประธานพิธี เมื่อประธานพิธีทอดผ้าบังสุกุลและกลับมาที่นั่งที่เรียบร้อยแล้ว เมื่อพระสงฆ์ตั้งพัดพิจารณาผ้าบังสุกุล ประธานพิธีก็หยิบที่กรวดน้ำมากรวดน้ำทันทีก่อนที่พระสงฆ์จะอนุโมทนา ซึ่งบางท้องถิ่นมีการกรวดน้ำเมื่อพระสงฆ์พิจารณาผ้าบังสุกุลเช่นกัน



การเชิญที่กรวดน้ำ



การเข้าที่กรวดน้ำ

การประน้ำพระพุทธรณ์ เมื่อพระสงฆ์อนุโมทนาจบแล้ว ถ้าเป็นงานมงคลจะนิมนต์พระสงฆ์ประน้ำพระพุทธรณ์เพื่อความเป็นสิริมงคล ส่วนมากนิมนต์พระสงฆ์รูปที่เป็นประธานสงฆ์ประน้ำพระพุทธรณ์ให้ ควรเชิญประธานพิธีหรือเจ้าภาพเข้ารับการประน้ำพระพุทธรณ์จากพระสงฆ์ก่อน ถ้าเป็นงานพิธีมงคลสมรสให้เชิญคู่บ่าวสาวเข้ารับการประน้ำพระพุทธรณ์ก่อนบุคคลอื่น เสร็จแล้วจะนิมนต์พระสงฆ์ประน้ำพระพุทธรณ์ในที่อื่น ๆ หรือการประน้ำพระพุทธรณ์รวมกันเป็นหมู่ ๆ ศาสนพิธีกรต้องเชิญภาชนะน้ำพระพุทธรณ์เดินตามโดยเยื้องไปทางด้านซ้ายของพระสงฆ์รูปที่ประน้ำพระพุทธรณ์

สิ้นสุดพิธี เมื่อสิ้นสุดกิจกรรมในศาสนพิธีแล้ว สิ่งที่ศาสนพิธีกรจะต้องดำเนินการต่อไปเพื่อให้การปฏิบัติหน้าที่ศาสนพิธีกรเป็นไปด้วยความเรียบร้อยและสมบูรณ์ ในช่วงสุดท้ายของศาสนพิธี คือ

- ๑) รับพระสงฆ์ลงจากอาสนสงฆ์
- ๒) ประสานงานการส่งพระสงฆ์กลับวัด
- ๓) ดับรูปเทียนที่จุดบูชา ณ โต๊ะหมู่บูชาให้เรียบร้อย
- ๔) ส่งคืนอุปกรณ์ที่ยืมมาใช้ในการงานพิธี

ประโยชน์ของศาสนพิธี

๑. เป็นวิธีการดึงคนเข้าสู่หลักธรรมทางพระศาสนา
๒. เป็นรูปแบบวิธีการที่มีแบบแผน งดงาม สอดคล้องกับวัฒนธรรมไทย
๓. เป็นกระบวนการที่ทำให้คนในสังคมมีความรักสามัคคีปรารถนาดีต่อกัน
๔. ผู้ที่ศึกษาศาสนพิธีดีแล้ว ย่อมเป็นผู้ฉลาดในพิธีกรรมที่ต้องปฏิบัติในการบำเพ็ญกุศล
๕. สามารถจรรโลงให้พระพุทธศาสนามีความเจริญยั่งยืนสืบไป

สรุป

พิธีกรรมและศาสนพิธี ก่อให้เกิดความสงบสุข เกิดความเรียบร้อย ในสังคม ผู้ปฏิบัติเกิดความสุข เกิดกุศล และเพื่อให้เกิดความสามัคคีในสังคม เกิดความร่วมมือร่วมใจในการที่จะให้พุทธศาสนาคงอยู่และสืบทอดต่อไป พิธีกรรมต้องมีกระบวนการที่เรียบง่าย ไม่ฟุ่มเฟือยยุ่งยากทุกคนยอมรับที่จะปฏิบัติได้ พร้อมกันนั้นก็เป็นการอนุรักษ์ขนบธรรมเนียมประเพณีให้มีสืบไป เป็นการปลูกฝังให้คนรุ่นใหม่ได้เข้าใจหลักธรรมของพระพุทธศาสนา ทำให้เกิดความรักความสามัคคีขึ้นในหมู่คณะที่ร่วมทำพิธีกัน เป็นสิ่งชักนำให้พุทธศาสนิกชน เว้นจากการทำชั่ว ทำความดีมีจิตใจผ่องใส แสดงถึงความร่วมมือ ความเจริญทางจิตใจของคนในสังคม เกิดความสุขใจ อิ่มเอมใจและเป็นแบบอย่างในการดำเนินชีวิตของผู้ประพฤติปฏิบัติ เฉกเช่นกับท่านพระพรหมคุณาภรณ์ ที่ท่านได้กล่าวไว้ว่า พิธีกรรมเป็นส่วนเบื้องต้นของวินัย โดยเป็นส่วนที่สื่อกับหมู่ชนส่วนใหญ่เขาเข้ามามีส่วนร่วมและเป็นเครื่องนำเขาเข้าสู่วินัยที่จะนำต่อให้เข้าถึงเนื้อหาสาระที่เป็นธรรมะสูงขึ้นไป และอีกด้านหนึ่งในทางกลับกันวินัยก็เป็นที่ปรากฏตัวของธรรมะในโลกแห่งสมมติของมนุษย์ด้วย ดังนั้นถ้าจะให้พระพุทธศาสนาดำรงอยู่ด้วยดีจะต้องทำให้พิธีกรรมเป็นเครื่องนำเข้าสู่วินัยที่สูงขึ้นไป เพื่อเข้าถึงธรรมในที่สุด และถ้าเมื่อใดพิธีกรรมเป็นที่ปรากฏแสดงตัวของบุคคลผู้เข้าถึงธรรมแล้ว ที่จะมาสื่อสารกับมหาชนได้สะดวก เมื่อนั้นก็เป็นความสมบูรณ์แห่งความหมาย และเป็นความสำเร็จแห่งความมุ่งหมายของพิธีกรรม

การทำเรื่องใดๆ ก็ตาม หากเรื่องนั้นๆ มีระเบียบ แบบแผน ขั้นตอนในการปฏิบัติอย่างชัดเจน ทั้งตัวผู้ทำและผู้เข้าร่วมก็ทราบระเบียบ แบบแผน หรือขั้นตอนการปฏิบัติเป็นอย่างดี สะท้อนให้เห็นถึงเจริญของพิธีในศาสนานั้นๆ เพราะขั้นตอนและวิธีการปฏิบัติมีความสำคัญยิ่งต่อพิธีกรรมนั้นๆ ซึ่งจะสะท้อนให้เห็นถึงความเข้มแข็ง ความน่าเชื่อถือ อันจะนำไปสู่การสร้างศรัทธาร่วมของผู้พบเห็น บางพิธีกรรมความน่าทึ่งและน่าตื่นเต้นไม่ได้อยู่ที่จุดหมายว่าเสร็จพิธีแล้ว หากแต่อยู่ที่ระหว่างประกอบพิธี สร้างความรู้สึกที่ยิ่งลงสู่จิตใจของผู้เข้าร่วมพิธีให้เกิดความประทับใจ รู้สึกได้ทำในสิ่งที่ศักดิ์สิทธิ์และสูงส่ง