

การจัดการจุดเสี่ยงแบบมีส่วนร่วมเพื่อป้องกันอุบัติเหตุทางถนนในชุมชนบ้านท่าทราย อำเภอบางเลน จังหวัดนครปฐม

ปฐมพงษ์ จงศักดิ์สวัสดิ์^{1*} และรองศาสตราจารย์ ดร.เกศินี ประทุมสุวรรณ²

ศูนย์วิชาการเพื่อการพัฒนาชุมชนท้องถิ่น มหาวิทยาลัยราชภัฏนครปฐม

*ajball@webmail.npru.ac.th

บทคัดย่อ

บทความนี้มีวัตถุประสงค์เพื่อนำเสนอการพัฒนากลไกการจัดการจุดเสี่ยง และความสำเร็จตามผลลัพธ์การจัดการจุดเสี่ยงแบบมีส่วนร่วมเพื่อป้องกันอุบัติเหตุทางถนนในชุมชนบ้านท่าทราย

การพัฒนากลไกการจัดการจุดเสี่ยงแบบมีส่วนร่วมเพื่อป้องกันอุบัติเหตุทางถนนในชุมชน เกิดจากสภาพปัญหาและความต้องการของประชาชนในชุมชน ที่ต้องการลดการเกิดอุบัติเหตุในชุมชน จนเกิดเป็นกระบวนการจัดการจุดเสี่ยงแบบมีส่วนร่วม โดยมุ่งเน้นให้ชุมชนเป็นศูนย์กลางของการพัฒนา ตั้งแต่การวางแผน การค้นหาจุดเสี่ยง การวิเคราะห์จุดเสี่ยง การปรับปรุงแก้ไข การเฝ้าระวังติดตามและประเมินผล

ความสำเร็จและผลลัพธ์ที่เกิดจากการจัดการจุดเสี่ยงเพื่อป้องกันอุบัติเหตุทางถนนในชุมชน ไม่ได้เกิดจากบุคคลใดบุคคลหนึ่ง แต่เกิดจากการมีส่วนร่วมของประชาชนในชุมชน ภายใต้การสนับสนุนจากหน่วยงานภาคีเครือข่ายทั้งในและนอกชุมชน จึงเป็นปัจจัยที่สำคัญที่ส่งผลให้จุดเสี่ยงทางถนนในชุมชนได้รับการจัดการแก้ไข จำนวนอุบัติเหตุในชุมชนลดลง

คำสำคัญ: การจัดการจุดเสี่ยง, การมีส่วนร่วมของชุมชน, อุบัติเหตุ

Participatory risk management for road accident prevention in Ban Tha Sai Community, Bang Len District, Nakhon Pathom Province

Pathompong Jongsaksawat^{1*}, and Assoc. Prof. Dr. Kesinee Pratumswan²

Academic Center for Local Community Development Nakhon Pathom Rajabhat University

**ajball@webmail.npru.ac.th*

Abstract

This paper is aim to offer risk management. And present the achievement and results, managing the risks point paticipated to prevent road accidents in Ban Tha Sai community. The key points are as follows

The development of mechanisms to manage risk point paticipated to prevent road accident in the community. Caused by the problems and needs of all people in the community who want the community to manage risks in order to prevent road accidents and reduce accidents in community. As the process of managing risk point paticipated, by the community-centered development. Since the joint planning, find the risk point, analysis of risks, improve risk, surveillance and follow assessment.

The success and results from risk management point to prevent road accidents that occurred in the community. Not caused a particular person, but due to the participation of the people in the community with the support of agency network both inside and outside community. That is important factor that contribute to the risk of road in the community have been managed, reduced accidents and was a success in a concrete community.

Keywords: risk management, Community participation, road accident

1. บทนำ

ปัญหาอุบัติเหตุเป็นปัญหาที่ทั่วโลกให้ความสำคัญ สมัชชาสหประชาชาติได้ประกาศเจตนารมณ์ในปฏิญญามอสโก ให้ปี พ.ศ. 2554 - 2563 เป็นทศวรรษแห่งความปลอดภัยทางถนน (Decade of Action for Road Safety) ประเทศไทยในฐานะประเทศสมาชิก ได้ร่วมขับเคลื่อนวาระความปลอดภัยทางถนนของโลก โดยมีมติคณะรัฐมนตรี วันที่ 29 มิถุนายน 2553 กำหนดให้ “ปี พ.ศ. 2554 - 2563 เป็นทศวรรษแห่งความปลอดภัยทางถนน” เนื่องจากตลอดระยะเวลาที่ผ่านมาประเทศไทยได้ประสบปัญหาด้านการเกิดอุบัติเหตุทางถนนมาโดยตลอด จากข้อมูลทางสถิติศูนย์ข้อมูลอุบัติเหตุเพื่อเสริมสร้างความปลอดภัยทางถนน (Thai RSC) ซึ่งให้เห็นว่าในปี พ.ศ. 2562 ประเทศไทยได้เกิดอุบัติเหตุจากการใช้รถใช้ถนน จำนวน 375,778 ครั้ง มีผู้ได้รับบาดเจ็บ จำนวน 430,391 คน และมีผู้เสียชีวิต จำนวน 10,773 คน จากข้อมูลดังกล่าวจึงเป็นเป้าหมายที่สำคัญเพื่อให้ทุกภาคส่วนมีทิศทางการดำเนินงานและการแก้ไขปัญหาอุบัติเหตุทางถนนประสบผลสำเร็จเป็นรูปธรรม จึงได้มีการกำหนดมาตรการและวางแผนโครงการเพื่อยกระดับมาตรฐานความปลอดภัยทางถนน ลดอัตราการสูญเสียจากอุบัติเหตุจราจรอย่างเร่งด่วน โดยกำหนดให้เป็นกติกากในการใช้รถ ใช้ถนนร่วมกัน (สำนักงานกองทุนสนับสนุนการส่งเสริมสุขภาพ, 2562)

จากสภาพปัญหาดังกล่าว ส่งผลให้หลายชุมชนเริ่มออกมาขับเคลื่อนให้ความสำคัญในการจัดการแก้ไขปัญหาจุดเสี่ยงทางถนนที่เป็นปัญหาสำคัญระดับประเทศ และควรได้รับการจัดการแก้ไขอย่างเร่งด่วน หนึ่งในนั้นก็คือ ชุมชนบ้านท่าทราย ตำบลบางไทรป่า อำเภอบางเลน จังหวัดนครปฐม ที่ได้มีการริเริ่มวางแผนการจัดการจุดเสี่ยงทางถนนให้เหมาะสมกับสภาพแวดล้อมของชุมชน สืบเนื่องมาจากปริมาณอุบัติเหตุในชุมชนมีแนวโน้มเพิ่มขึ้นอย่างต่อเนื่องจากการเจริญเติบโตของชุมชน และการขยายตัวของโรงงานอุตสาหกรรม ทั้งนี้จากการศึกษาและสำรวจข้อมูล พบว่า ชุมชนบ้านท่าทราย มีเส้นทางคมนาคมทางถนนที่สำคัญ จำนวน 3 สาย ได้แก่ ถนนสายหลักในชุมชน จำนวน 2 สาย ระยะทาง 2 กิโลเมตร ถนนสายรองในชุมชน จำนวน 1 สาย ระยะทาง 1 กิโลเมตร และมีพื้นที่จุดเสี่ยงทางถนน จำนวน 5 จุด ส่งผลให้ในปี พ.ศ. 2561 - 2562 มีอุบัติเหตุเกิดขึ้นในชุมชน จำนวน 32 ครั้ง และมีผู้ได้รับบาดเจ็บ จำนวน 60 ราย สาเหตุสำคัญมาจากผู้ประกอบการขนส่งด้วยรถบรรทุกทั้งภายในและภายนอกชุมชนบางส่วนที่สัญจรผ่านไปมายังเขตชุมชน ขาดความระมัดระวังในการใช้รถใช้ถนน ไม่เคารพในกฎจราจร บรรทุกน้ำหนักเกิน ไม่คลุมผ้าใบ ใช้ความเร็วในเขตชุมชนเกินอัตราที่กำหนด อีกทั้งสภาพแวดล้อมบริเวณดังกล่าว ไม่มีสัญญาณเตือนภัย สัญญาณชะลอความเร็ว โดยเฉพาะบริเวณที่เป็นทางร่วม ทางแยก ทางโค้ง ทางลาดชัน และเขตชุมชน ประกอบกับลักษณะการประกอบอาชีพของประชาชนในชุมชนส่วนใหญ่มีอาชีพเป็นเกษตรกร ซึ่งเป็นอาชีพที่ต้องใช้ยานพาหนะเพื่อไปประกอบอาชีพทำการเกษตร จึงเป็นเหตุให้เกิดอุบัติเหตุ เป็นอันตรายต่อชีวิตร่างกาย และทรัพย์สิน (ศูนย์วิชาการเพื่อการพัฒนาชุมชนท้องถิ่น, 2562)

จากข้อมูลดังกล่าวจึงเป็นปัจจัยสำคัญในการเสริมสร้างความปลอดภัยทางถนนให้กับประชาชนในชุมชนบ้านท่าทราย ปัญหาจุดเสี่ยงทางถนนเป็นปัญหาที่สำคัญของประชาชนทุกคนในชุมชน การมีส่วนร่วมเพื่อให้เกิดการจัดการจุดเสี่ยงทางถนนในชุมชนจึงเป็นแนวทางที่จะช่วยยกระดับมาตรฐานความปลอดภัยทางถนน ดังนั้น “การจัดการจุดเสี่ยงแบบมีส่วนร่วมเพื่อป้องกันอุบัติเหตุทางถนนในชุมชนบ้านท่าทราย” ที่ขับเคลื่อนโดยชุมชน มีการจัดตั้งคณะทำงาน ร่วมกันค้นหาวิเคราะห์ ปรับปรุง และเฝ้าระวังติดตามประเมินจุดเสี่ยง มีหน่วยงานและภาคีเครือข่ายทั้งภายในและภายนอกเข้ามามีส่วนร่วม และสนับสนุนการดำเนินงาน จนเกิดเป็นกระบวนการในการจัดการจุดเสี่ยงแบบมีส่วนร่วมเพื่อลดอุบัติเหตุทางถนนในชุมชนบ้านท่าทราย อำเภอบางเลน จังหวัดนครปฐม

2. วัตถุประสงค์

2.1 เพื่อนำเสนอกลไกการจัดการจุดเสี่ยงแบบมีส่วนร่วมในการป้องกันอุบัติเหตุทางถนนในชุมชนบ้านท่าทราย อำเภอบางเลน จังหวัดนครปฐม

2.2 เพื่อนำเสนอความสำเร็จตามผลลัพธ์ในการจัดการจุดเสี่ยงแบบมีส่วนร่วมในการป้องกันอุบัติเหตุทางถนนในชุมชนบ้านท่าทราย อำเภอบางเลน จังหวัดนครปฐม

3. เนื้อเรื่อง

3.1 จุดเริ่มต้นการจัดการจุดเสี่ยงทางถนนในชุมชน

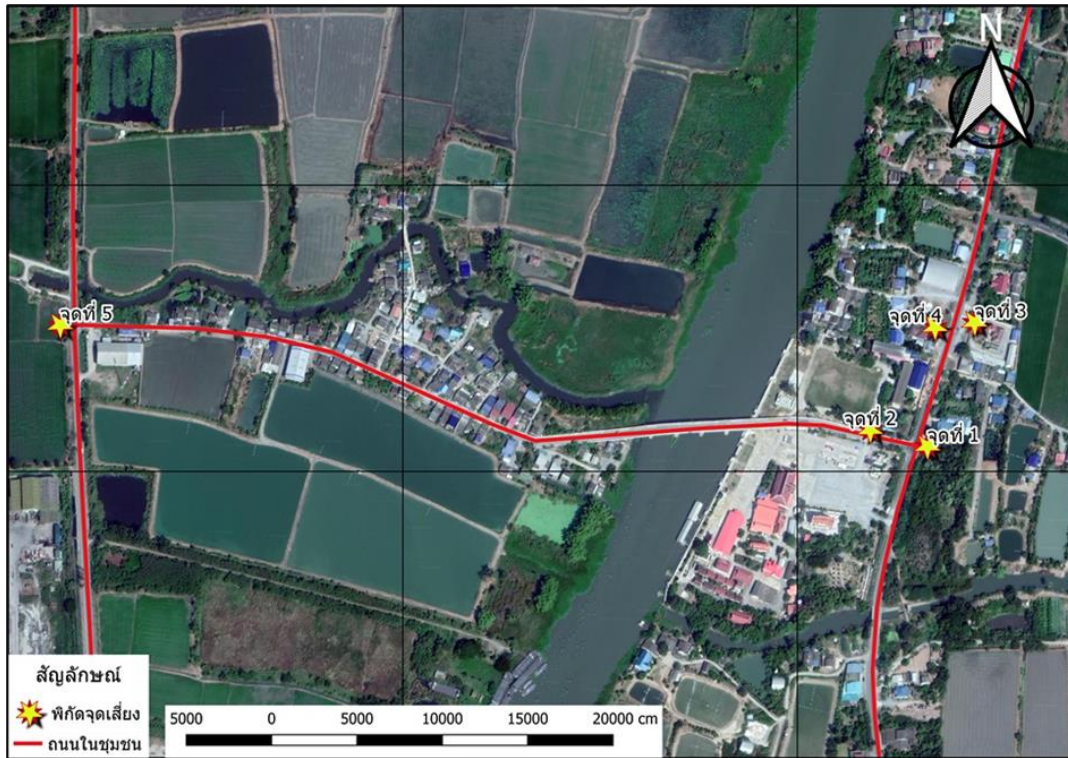
เกิดขึ้นเมื่อปลายปี พ.ศ. 2560 สืบเนื่องมาจากปริมาณอุบัติเหตุในชุมชนเพิ่มขึ้นอย่างต่อเนื่อง ทางคณะกรรมการชุมชนบ้านท่าทราย นำโดยผู้ใหญ่แสนชัย เกษมวงษ์ ร่วมกับตำรวจชุมชนตำบลบางไทรป่า โรงพยาบาลส่งเสริมสุขภาพตำบลบางไทรป่า และสำนักงานพัฒนาชุมชนอำเภอบางเลน โดยการสนับสนุนของหน่วยจัดการร่วมกับ สสส. ในระดับพื้นที่ (Node นครปฐม) จึงได้ร่วมกันกำหนดมาตรการ หาแนวทางแก้ไขปัญหาคืออุบัติเหตุทางถนนในชุมชน ด้วยการประสานขอความร่วมมือไปยังผู้ประกอบการบ่อทราย และโรงงานอุตสาหกรรมในเขตชุมชน และพื้นที่ใกล้เคียง ให้มีการใช้รถบรรทุกในเขตชุมชนด้วยความระมัดระวัง เคารพกฎจราจร ใช้ความเร็วตามอัตรากำหนด ไม่บรรทุกน้ำหนักเกิน และมีผ้าใบคลุมป้องกันสิ่งของที่บรรทุกหล่น ส่งผลให้สามารถจัดการแก้ไขปัญหาคืออุบัติเหตุในชุมชนได้ในระดับหนึ่ง แต่ทั้งนี้ก็ยังมีการใช้รถบรรทุกบางส่วน ที่ยังไม่ให้ความร่วมมือ หรือให้ความร่วมมือเพียงระยะเวลาสั้น ๆ (เฉพาะช่วงที่มีการประสานขอความร่วมมือ) โดยให้เหตุผลว่ามีความจำเป็นต้องใช้เวลาในการขนส่ง จากสภาพปัญหาดังกล่าวจึงเป็นจุดเริ่มต้นของการจัดการจุดเสี่ยงเพื่อป้องกันอุบัติเหตุทางถนนในชุมชนบ้านท่าทราย

3.2 การค้นหาจุดเสี่ยงทางถนนในชุมชน

ในปี พ.ศ. 2561 – 2562 ทางชุมชนบ้านท่าทราย ได้มีการแก้ไขปัญหาคืออุบัติเหตุทางถนนในชุมชนอย่างต่อเนื่อง โดยคณะกรรมการชุมชนบ้านท่าทราย ได้มีการจัดประชุมประชาคมชุมชน เพื่อสอบถามปัญหาความต้องการ รวมทั้งทิศทางในการพัฒนาชุมชน ตลอดปี พ.ศ. 2561 – 2562 โดยมติที่ประชุมต้องการให้ชุมชน มีการดำเนินการจัดการแก้ไขปัญหาคือจุดเสี่ยงเพื่อป้องกันอุบัติเหตุทางถนนในชุมชนบ้านท่าทราย เป็นลำดับต้น ๆ รองจากการพัฒนาด้านเศรษฐกิจ และสิ่งแวดล้อม โดยคณะกรรมการชุมชน และประชาชนในชุมชน จึงได้มีการร่วมกันหาแนวทาง กำหนดมาตรการแก้ไขปัญหาคืออุบัติเหตุทางถนนในชุมชนตั้งแต่นั้นมา ด้วยการค้นหาพื้นที่จุดเสี่ยงในชุมชน และลักษณะจุดเสี่ยงที่ก่อให้เกิดอุบัติเหตุทางถนนในชุมชน โดยพบว่าชุมชนบ้านท่าทราย มีพื้นที่จุดเสี่ยงที่ก่อให้เกิดอุบัติเหตุทางถนน จำนวน 5 จุด รายละเอียดดังแสดงในตารางที่ 1 และภาพที่ 1

ตารางที่ 1 พื้นที่ และลักษณะจุดเสี่ยงที่ก่อให้เกิดอุบัติเหตุทางถนนในชุมชนบ้านท่าทราย

จุดที่	ชื่อและลักษณะของจุดเสี่ยง	ระดับความรุนแรง
1	สามแยกระหว่างโรงเรียน และวัดบางไผ่นารถ	รุนแรงปานกลาง เกิดอุบัติเหตุ มีผู้บาดเจ็บ
2	ทางลาดชันหน้าโรงเรียนวัดบางไผ่นารถ	รุนแรงปานกลาง เกิดอุบัติเหตุ มีผู้บาดเจ็บ
3	ทางตรงหน้า อบต.บางไทรป่า	รุนแรงปานกลาง เกิดอุบัติเหตุ มีผู้บาดเจ็บ
4	ทางตรงหน้าศูนย์พัฒนาเด็กเล็ก อบต.บางไทรป่า	รุนแรงปานกลาง เกิดอุบัติเหตุ มีผู้บาดเจ็บ
5	สามแยกโรงงานน้ำแข็งก้านันสุเทพ	รุนแรงปานกลาง เกิดอุบัติเหตุ มีผู้บาดเจ็บ



ภาพที่ 1 แผนที่พิกัดจุดเสี่ยงที่ก่อให้เกิดอุบัติเหตุทางถนนในชุมชนบ้านท่าทราย

3.3 การวิเคราะห์จุดเสี่ยงทางถนนในชุมชน

จากการค้นหาจุดเสี่ยงในชุมชนบ้านท่าทราย จึงได้มีการวิเคราะห์สาเหตุและปัจจัยที่เกี่ยวข้องที่ทำให้ชุมชนบ้านท่าทราย มีพื้นที่จุดเสี่ยง จำนวน 5 จุด เกิดอุบัติเหตุ จำนวน 32 ครั้ง และมีผู้ได้รับบาดเจ็บ จำนวน 60 ราย ประกอบด้วย 2 ปัจจัยดังนี้

3.3.1 ปัจจัยจากคน เกิดจากผู้ประกอบการขนส่งด้วยรถบรรทุก และประชาชนทั้งภายในและภายนอกชุมชน บางส่วนที่สัญจรผ่านไปมายังเขตชุมชน ขาดความระมัดระวังในการใช้รถใช้ถนน ไม่เคารพในกฎจราจร บรรทุกน้ำหนักเกินทำให้ผิวทางชำรุด ไม่คลุมผ้าใบทำให้สิ่งของที่บรรทุกล่วงหล่น ใช้ความเร็วในเขตชุมชนเกินอัตรากำหนด ทำให้มีอุบัติเหตุเกิดขึ้นในชุมชนอยู่บ่อยครั้ง

3.3.2 ปัจจัยจากถนนและสิ่งแวดล้อม เกิดจากสภาพแวดล้อมในชุมชนส่วนใหญ่มีลักษณะเป็นแบบกึ่งเมืองกึ่งชนบท ทำให้ในบริเวณพื้นที่ที่เป็นจุดเสี่ยงไม่มีสัญญาณเตือนภัย สัญญาณชะลอความเร็ว โดยเฉพาะบริเวณที่เป็นทางร่วมทางแยก ทางโค้ง ทางลาดชัน และเขตชุมชน ขาดการซ่อมแซมพื้นผิวถนนที่เกิดการทรุดตัว เป็นคลื่นชำรุด รวมทั้งมีกิ่งไม้ขึ้นมาบดบังทัศนวิสัยในการใช้รถใช้ถนน ทำให้มีอุบัติเหตุเกิดขึ้นในชุมชนอยู่บ่อยครั้ง

3.4 การปรับปรุงจุดเสี่ยงทางถนนในชุมชน

คณะกรรมการชุมชนบ้านท่าทราย ได้มีการจัดประชุมเพื่อวางแผนกำหนดมาตรการจัดการจุดเสี่ยงทางถนนในชุมชนบ้านท่าทราย เป็นประจำทุกวันที่ 9 ของทุกเดือน แต่ด้วยงบประมาณที่ชุมชนมีอยู่อย่างจำกัด คณะกรรมการชุมชนบ้านท่าทราย จึงได้เขียนโครงการ “การจัดการจุดเสี่ยงเพื่อป้องกันอุบัติเหตุทางถนนในชุมชนบ้านท่าทราย” เพื่อขอของบประมาณสนับสนุนการดำเนินงาน จากสำนักงานกองทุนสนับสนุนการส่งเสริมสุขภาพ (สสส.) จนได้รับอนุมัติโครงการและงบประมาณ ในการบริหารจัดการปรับปรุงจุดเสี่ยงทางถนนในชุมชนบ้านท่าทราย โดยมุ่งเน้นให้ชุมชนเป็นศูนย์กลางในการพัฒนา โดยมีขั้นตอนการดำเนินงานดังนี้

3.4.1 การจัดตั้งคณะกรรมการจัดการจุดเสี่ยงเพื่อป้องกันอุบัติเหตุทางถนนในชุมชน จำนวน 9 คน นำโดยผู้ใหญ่แสบศักดิ์ เกษมวงษ์ ประธานคณะกรรมการ พร้อมด้วยคณะกรรมการชุมชนบ้านท่าทราย เข้ามาฝึกอบรมในการเป็นผู้บริหารจัดการแก้ไขปัญหาจุดเสี่ยงทางถนนในชุมชน และเป็นที่ยอมรับถึงศักยภาพในการดำเนินงานของประชาชนในชุมชน

3.4.2 การจัดเวทีคืนข้อมูลเรื่องสถานการณ์จุดเสี่ยงทางถนนในชุมชน โดยมีเจ้าหน้าที่ตำรวจชุมชนตำบลบางไทรป่า และโรงพยาบาลส่งเสริมสุขภาพตำบลบางไทรป่า เข้ามาเป็นวิทยากรให้ความรู้เรื่องความปลอดภัยในการใช้รถใช้ถนน และการปฐมพยาบาลเบื้องต้น เมื่อพบผู้ได้รับบาดเจ็บจากการประสบอุบัติเหตุทางถนน เพื่อให้ประชาชนมีความรู้เกิดความตระหนัก และความระมัดระวังในการใช้รถใช้ถนนเพิ่มมากขึ้น โดยได้รับการตอบรับจากประชาชนเป็นจำนวนมาก “เนื่องจากการดำเนินโครงการฯ ดังกล่าว ไม่ได้เกิดจากบุคคลใด บุคคลหนึ่ง แต่เกิดจากเวทีประชุมประชาคมชุมชน ซึ่งมาจากความต้องการของประชาชนทุกคนในชุมชน”

3.4.3 การวางแผนกำหนดมาตรการ และปรับปรุงจุดเสี่ยงทางถนน โดยคณะกรรมการจัดการจุดเสี่ยงเพื่อป้องกันอุบัติเหตุทางถนนในชุมชนบ้านท่าทราย ภายใต้การมีส่วนร่วม การหนุนเสริม และสนับสนุนการดำเนินงานจากภาคีเครือข่าย จำนวน 9 หน่วยงาน ประกอบด้วย 1) สำนักงานกองทุนสนับสนุนการส่งเสริมสุขภาพ (สสส.) สนับสนุนงบประมาณในการจัดทำแผนงาน ขับเคลื่อนงาน และสร้างการมีส่วนร่วมการจัดการจุดเสี่ยงที่เกิดขึ้นในชุมชน 2) ศูนย์วิชาการเพื่อการพัฒนาชุมชนท้องถิ่น มหาวิทยาลัยราชภัฏนครปฐม สนับสนุนแนวทางการจัดการจุดเสี่ยงเพื่อลดอุบัติเหตุทางถนน 3) สำนักงานพัฒนาชุมชนอำเภอบางเลน ประสานความร่วมมือไปยังผู้ประกอบการบ่อทราย และโรงงานอุตสาหกรรมในเขตชุมชน และพื้นที่ใกล้เคียง ให้มีการใช้รถบรรทุกในเขตชุมชนด้วยความระมัดระวัง เคารพกฎจราจร ใช้ความเร็วตามอัตราที่กำหนด ไม่บรรทุกน้ำหนักเกิน และมีผ้าใบคลุมป้องกันสิ่งของที่บรรทุกถ่วงหล่น 4) โรงพยาบาลส่งเสริมสุขภาพตำบลบางไทรป่า สนับสนุนวิทยากรในการให้ความรู้เรื่องการปฐมพยาบาลเบื้องต้น เมื่อพบผู้ได้รับบาดเจ็บจากการประสบอุบัติเหตุทางถนน และทำหน้าที่ในการจัดเก็บข้อมูลทางสถิติการเกิดอุบัติเหตุทางถนนในชุมชน 5) ที่ทำการตำรวจชุมชนตำบลบางไทรป่า สนับสนุนวิทยากรในการให้ความรู้เรื่องความปลอดภัยในการใช้รถใช้ถนน และทำหน้าที่ในการจัดเก็บข้อมูลทางสถิติการเกิดอุบัติเหตุทางถนนในชุมชน 6) องค์การบริหารส่วนตำบลบางไทรป่า สนับสนุนรถกระบะเข้าในการตัดแต่งกิ่งไม้ และซ่อมแซมไฟส่องสว่างทางถนน 7) โรงเรียนวัดบางไผ่นารถ ร่วมรณรงค์ในชุมชน 8) ประชาชนในชุมชนบ้านท่าทราย ร่วมแรง ร่วมใจกันใช้รถใช้ถนนด้วยความระมัดระวัง เคารพในกฎจราจร มีน้ำใจกับเพื่อนร่วมทาง และ 9) หมวดบำรุงทางหลวงชนบทกำแพงแสน ดำเนินการปรับปรุงจุดเสี่ยงตามแผนงานที่กำหนดไว้ โดยมีรายละเอียดการปรับปรุงจุดเสี่ยงทางถนนในชุมชนดังนี้

3.4.3.1 การร่วมกันเดินรณรงค์ในชุมชน เพื่อเป็นการให้ความรู้ สร้างความตระหนักให้ประชาชนมีการใช้รถใช้ถนนด้วยความระมัดระวัง ปลอดภัยต่อชีวิต และทรัพย์สิน

3.4.3.2 การตัดแต่งกิ่งไม้ และถากถางหญ้าที่บดบังทัศนวิสัยตามถนน เพื่อให้ประชาชนผู้ใช้รถใช้ถนนมีทัศนวิสัยที่ดีในการใช้รถใช้ถนนที่ปลอดภัยมากขึ้น

3.4.3.3 การซ่อมแซมพื้นผิวถนนในบริเวณที่เป็นหลุมบ่อ ด้วยการลาดยางมะตอยบนพื้นผิวถนนตลอดเส้นทางจราจร เพื่อให้ประชาชนมีสมรรถนะที่ดีในการใช้รถใช้ถนนจากการที่ไม่ต้องคอยขับชี่รถหลบหลุมบ่อตามถนน สามารถควบคุมรถได้ง่าย ขึ้นส่วนในรถสึกหลอและเสียหายลดน้อยลง ส่งผลให้มีความปลอดภัยในการใช้รถใช้ถนนเพิ่มมากขึ้น

3.4.3.4 การติดตั้งเสาไฟฟ้าส่องสว่างตามถนน เพื่อให้ประชาชนผู้ใช้รถใช้ถนนมีทัศนวิสัยที่ดีในการใช้รถใช้ถนนในเวลากลางคืนและปลอดภัยมากขึ้น

3.4.3.5 การติดตั้งสัญญาณไฟกระพริบ กระຈกคั้งจราจร และป้ายเตือนบริเวณทางร่วม ทางคั้ง ทางแยก ทางลาดชัน และเขตชุมชน เพื่อให้ประชาชนเกิดความระมัดระวังในการใช้รถใช้ถนนเพิ่มมากขึ้น และเป็นสัญญาณเตือนภัยพื้นที่จุดเสี่ยงทางถนนในชุมชนบ้านท่าทราย



ภาพที่ 2 เปรียบเทียบตัวอย่างสภาพพื้นที่ก่อน และหลังการปรับปรุงจุดเสี่ยงทางถนน บริเวณสามแยกระหว่างโรงเรียน และวัดบางไผ่นารถ

3.5 การเฝ้าระวังติดตามประเมินผลลัพธ์ และความสำเร็จ

หลังจากที่คณะทำงานจัดการจุดเสี่ยงฯ ได้ร่วมกับหน่วยงานภาคีเครือข่าย ในการร่วมกันปรับปรุงแก้ไขจุดเสี่ยง เพื่อป้องกันอุบัติเหตุทางถนนในชุมชนบ้านท่าทราย จนประสบความสำเร็จ ทางคณะทำงานจัดการจุดเสี่ยงเพื่อป้องกันอุบัติเหตุทางถนนในชุมชนบ้านท่าทราย จึงได้มีการดำเนินการเฝ้าระวัง ติดตามประเมินผลลัพธ์ และความสำเร็จ รวมทั้งการรายงานผล ให้ที่ประชุมในชุมชนทราบเป็นประจำทุกวันๆที่ 9 ของทุกเดือน โดยพบว่า จากการดำเนินโครงการจัดการจุดเสี่ยงเพื่อป้องกันอุบัติเหตุทางถนนมาเป็นระยะเวลา 1 ปี (2562 - 2563) แสดงให้เห็นว่า ชุมชนบ้านท่าทราย สามารถจัดการจุดเสี่ยงเพื่อป้องกันอุบัติเหตุทางถนนจนประสบความสำเร็จ โดยในระยะเวลา 1 ปีที่ผ่านมา (2562 - 2563) มีอุบัติเหตุเกิดขึ้นในชุมชน เพียง 2 ครั้ง จึงส่งผลให้จำนวนจุดเสี่ยงทั้ง 5 จุดในชุมชนได้รับการจัดการแก้ไข จำนวนอุบัติเหตุทางถนนในชุมชนลดลง ส่งผลให้การดำเนินงานครั้งนี้ประสบความสำเร็จตามตัวชี้วัด และผลลัพธ์ในการดำเนินงาน



ภาพที่ 3 ขั้นตอนในการจัดการจุดเสี่ยงเพื่อป้องกันอุบัติเหตุทางถนนในชุมชนบ้านท่าทราย

4. บทสรุป

การจัดการจุดเสี่ยงแบบมีส่วนร่วมเพื่อป้องกันอุบัติเหตุทางถนนในชุมชนบ้านท่าทราย สรุปประเด็นความสำเร็จ ได้แก่ “จุดเสี่ยงทางถนนในชุมชนบ้านท่าทราย ได้รับการจัดการแก้ไข ส่งผลให้ปริมาณอุบัติเหตุในชุมชนลดลง” เมื่อพิจารณาการดำเนินงานตลอดระยะเวลา 1 ปี (2562 - 2563) สรุปได้ว่า

4.1 พัฒนากลไกการจัดการจุดเสี่ยงแบบมีส่วนร่วมเพื่อป้องกันอุบัติเหตุทางถนนในชุมชนบ้านท่าทราย เกิดจากสภาพปัญหา และความต้องการของประชาชนทุกคนในชุมชน ที่มีจุดมุ่งหมายร่วมกันในการจัดการจุดเสี่ยงเพื่อป้องกันอุบัติเหตุ

ทางถนนในชุมชน ภายใต้การสนับสนุนจากหน่วยงาน ภาคีเครือข่ายทั้งในและนอกชุมชน ที่มีจุดมุ่งหมายร่วมกันในการจัดการจุดเสี่ยงเพื่อป้องกันอุบัติเหตุทางถนนในชุมชนตามบันไดผลลัพธ์ของความสำเร็จ จนเกิดเป็นกระบวนการจัดการจุดเสี่ยงที่เกิดขึ้นเป็นรูปธรรมในระดับชุมชน โดยมุ่งเน้นให้ชุมชนเป็นศูนย์กลางของการพัฒนา ตั้งแต่การร่วมวางแผน การร่วมค้นหาจุดเสี่ยง การร่วมวิเคราะห์จุดเสี่ยง การร่วมปรับปรุงจุดเสี่ยง การร่วมเฝ้าระวังติดตามและประเมินผลลัพธ์

4.2 ผลลัพธ์และความสำเร็จในการจัดการจุดเสี่ยงแบบมีส่วนร่วมเพื่อป้องกันอุบัติเหตุทางถนนในชุมชนบ้านท่าทราย ไม่ได้เกิดจากบุคคลใดบุคคลหนึ่ง แต่เกิดจากการมีส่วนร่วมของประชาชนทุกคนในชุมชนที่ต้องการให้ชุมชนมีการจัดการแก้ไขจุดเสี่ยงเพื่อป้องกันอุบัติเหตุทางถนน และมีปริมาณอุบัติเหตุทางถนนในชุมชนลดลง จากความเข้มแข็งของชุมชน ภายใต้การสนับสนุนจากหน่วยงาน ภาคีเครือข่ายทั้งในและนอกพื้นที่ จึงเป็นปัจจัยที่สำคัญที่ส่งผลให้จุดเสี่ยงทางถนนในชุมชนได้รับการจัดการแก้ไข ปริมาณอุบัติเหตุในชุมชนลดลง ซึ่งเป็นไปตามตัวชี้วัดและผลลัพธ์ที่กำหนดไว้ นอกจากนี้การจัดการจุดเสี่ยงแบบมีส่วนร่วมเพื่อป้องกันอุบัติเหตุทางถนนในชุมชน ยังมีเป้าหมายที่ต้องการการขยายพื้นที่การดำเนินงานให้ครอบคลุมและยั่งยืนในระดับตำบลต่อไป

5. การอ้างอิงและเอกสารอ้างอิง

สำนักงานกองทุนสนับสนุนการสร้างเสริมสุขภาพ. (2561). **คู่มือการจัดการจุดเสี่ยงทางถนนในชุมชน**. กรุงเทพฯ: ศูนย์วิชาการเพื่อความปลอดภัยทางถนน (ศวปถ.).

ศูนย์วิชาการเพื่อการพัฒนาชุมชนท้องถิ่น. (2562). **รายงานฉบับสมบูรณ์โครงการจัดการจุดเสี่ยงเพื่อป้องกันอุบัติเหตุทางถนนในชุมชนบ้านท่าทราย**. นครปฐม: มหาวิทยาลัยราชภัฏนครปฐม.