



**เศรษฐกิจไทยรายภาค  
ไตรมาสที่ 1/2558  
ทุกภาคมีการปรับตัวใน  
ทิศทางที่ดีขึ้น**

□ เศรษฐกิจไทยไตรมาสที่ 1 ปี 2558 ภาพรวมขยายตัวร้อยละ 3.0 ปรับตัวดีขึ้นจากการขยายตัวร้อยละ 2.1 ในไตรมาสที่แล้ว เนื่องจากในด้านการใช้จ่าย มีปัจจัยสนับสนุนจากการบริโภคภาคเอกชน การลงทุนภาครัฐ และการส่งออกบริการ ในด้านการผลิต ปรับตัวดีขึ้นในเกือบทุกภาคการผลิต โดยเฉพาะสาขา ก่อสร้าง สาขาโรงแรมและภัตตาคาร สาขาคมนาคมขนส่ง และสาขาอุตสาหกรรมที่ขยายตัวอย่างต่อเนื่อง โดยภาคเหนือ ปรับตัวดีขึ้น จากการขยายตัวของการท่องเที่ยว และการส่งออก รวมทั้งการบริโภค ภาคเอกชนฟื้นตัว ส่วนราคาสินค้าเกษตรยังคงลดลงต่อเนื่อง และการลงทุนภาคเอกชนชะลอตัวจากการลดลงของภาคการก่อสร้าง ภาคตะวันออกเฉียงเหนือ ปรับตัวดีขึ้นจากการใช้จ่ายงบลงทุน ของภาครัฐ ที่ขยายตัวสูงตามมาตรการเพิ่มประสิทธิภาพการใช้จ่ายเงินงบประมาณรายจ่าย อย่างไรก็ตามการ อุปโภคบริโภคของครัวเรือน ชะลอลง และ การลงทุนของภาคเอกชน หดตัวลงตามภาวะก่อสร้าง สำหรับการ ค้าผ่านแดนชะลอตัวลง ภาคกลาง ปรับตัวดีขึ้นเมื่อเทียบกับช่วงเดียวกันของปีที่แล้ว เนื่องจากการผลิต ภาคอุตสาหกรรม การลงทุนภาครัฐและเอกชนที่ปรับตัวดีขึ้น และการค้าชายแดนขยายตัว ภาคใต้ ปรับตัว ดีขึ้นตามการเพิ่มขึ้นของปริมาณผลผลิตยางพาราและปาล์มน้ำมัน รวมทั้งภาคการท่องเที่ยวและการ อุปโภคบริโภคภาคเอกชนยังคงขยายตัวต่อเนื่อง

**ไตรมาส 2/2558 ทุกภาค  
คาดว่า เศรษฐกิจจะปรับตัว  
ดีขึ้นอย่างต่อเนื่อง**

□ แนวโน้มภาวะเศรษฐกิจ รายภาค ไตรมาสที่ 2 ปี 2558 ทุกภาคคาดว่าจะปรับตัวดีขึ้นอย่างต่อเนื่อง โดยมีปัจจัยสนับสนุนจากนโยบายเศรษฐกิจของรัฐบาล การใช้จ่ายและการลงทุนของภาครัฐและเอกชน ราคาน้ำมันที่ยังคงอยู่ในระดับต่ำ และการปรับเพิ่มเงินเดือนข้าราชการ รวมทั้งการขยายตัวของภาคการ ท่องเที่ยว

**ภาคกลางเป็นภาคที่มี  
ปัญหาความปลอดภัยใน  
ชีวิตและทรัพย์สิน และมี  
อัตราการว่างงานเพิ่มขึ้น**

□ ภาวะสังคมไตรมาสที่ 1 ปี 2558 จากข้อมูลรายงานด้านการว่างงานของภาคเหนือ ภาค ตะวันออกเฉียงเหนือ และภาคกลาง พบว่า ภาคตะวันออกเฉียงเหนือ มีอัตราการว่างงานลดลงเมื่อ เทียบกับช่วงเดียวกันของปีที่แล้ว ส่วนภาคเหนือมีอัตราการว่างงานทรงตัว ในขณะที่ภาคกลางมีอัตรา การว่างงานเพิ่มขึ้น และมีคดีความเกี่ยวกับชีวิต ร่างกาย และเพศ เพิ่มขึ้นเมื่อเทียบกับช่วงเดียวกันของ ปีที่แล้ว ซึ่งส่งผลกระทบต่อชีวิต และการประกอบอาชีพ รวมทั้งภาพลักษณ์การท่องเที่ยว ดังนั้นภาคกลาง ยังต้องให้ความสำคัญและหามาตรการแก้ไขปัญหาความปลอดภัยในชีวิตและทรัพย์สิน อย่างจริงจังและ ต่อเนื่อง

**ปริมาณน้ำในอ่างเก็บน้ำ  
ของภาคตะวันออกเฉียงเหนือ  
และภาคกลาง มีแนวโน้ม  
ลดลงอย่างต่อเนื่อง ส่วน  
ภาคเหนือเผชิญกับปัญหา  
หมอกควัน**

□ สถานการณ์ด้านทรัพยากรธรรมชาติและสิ่งแวดล้อมที่สำคัญในช่วงไตรมาส 1/2558 ในภูมิภาค ต่างๆ คือ ปัญหาภัยแล้ง และปัญหาหมอกควันในภาคเหนือ โดยภาคตะวันออกเฉียงเหนือและภาคกลางมี ปริมาณน้ำในอ่างเก็บน้ำลดลงอย่างต่อเนื่อง ปริมาณน้ำในอ่างเก็บน้ำของภาคกลางที่สำคัญส่วนใหญ่มี ปริมาณน้ำน้อยกว่า ร้อยละ 60 ของความจุอ่างฯ ส่วนภาคตะวันออกเฉียงเหนือ ส่วนใหญ่มีปริมาณน้ำ ในอ่างเก็บน้ำใช้การได้น้อยกว่าร้อยละ 50 ของความจุอ่าง และมีพื้นที่ประสบภัยแล้งตามประกาศของ กระทรวงมหาดไทย เพิ่มขึ้นจากไตรมาส 4/2557 จำนวน 1 จังหวัด 15 อำเภอ สำหรับภาคเหนือมี ปัญหาหมอกควัน โดยเฉพาะภาคเหนือตอนบนเป็นปัญหาสำคัญ ซึ่งจะปรากฏชัดเจนในช่วงฤดูแล้ง (ธันวาคม- เมษายน) ของทุกปี เนื่องจากเป็นช่วงเวลาที่มรสุมตะวันออกเฉียงเหนือพัดและนิ่ง ทำให้ฝุ่นละอองที่ เกิดขึ้นสามารถแขวนลอยอยู่ในบรรยากาศได้นาน นอกจากนี้ ยังพบว่าปริมาณฝุ่นละอองขนาดเล็กเพิ่มขึ้น เนื่องจากความแห้งแล้งที่ส่งผลให้เกิดการเพิ่มขึ้นของไฟป่า ประกอบกับในช่วงเวลาดังกล่าว เกษตรกรจะ เผาเศษวัสดุเพื่อเตรียมพื้นที่สำหรับการเกษตรในช่วงฤดูฝน

เศรษฐกิจ

ภาวะเศรษฐกิจภาคเหนือในไตรมาสแรก ปี 2558 ปรับตัวดีขึ้นต่อเนื่องจากไตรมาสก่อน โดยมีปัจจัยสนับสนุนจากการท่องเที่ยวที่ขยายตัวเพิ่มขึ้นทั้งนักท่องเที่ยวต่างประเทศโดยเฉพาะนักท่องเที่ยวจีนและนักท่องเที่ยวในประเทศ การส่งออกขยายตัวได้ดีในสินค้าประเภทชิ้นส่วนอุปกรณ์อิเล็กทรอนิกส์ การค้าชายแดนเพิ่มขึ้นไม่มากจากปัญหาภายในของเมียนมาร์และการเข้มงวดส่งออกน้ำมันของทางการไทย ด้านการบริโภคภาคเอกชนฟื้นตัวตามการจับจ่ายใช้สอยของนักท่องเที่ยวและประชาชนในพื้นที่ที่ได้รับแรงกระตุ้นและเพิ่มอำนาจซื้อจากราคาน้ำมันที่ลดลง อย่างไรก็ตาม ราคาสินค้าเกษตรยังคงลดลงต่อเนื่องทั้งพืชผลทางการเกษตรและสินค้าปศุสัตว์ รวมทั้งการลงทุนภาคเอกชนชะลอตัวจากการลดลงของภาคการก่อสร้าง

1. ภาวะเศรษฐกิจภาคเหนือในไตรมาส 1/2558 ในด้านต่างๆ เป็นดังนี้

☐ เกษตรกรรม

ราคาพืชผลทางการเกษตรและสินค้าปศุสัตว์ของภาคเหนือในไตรมาสนี้ลดลงเกือบทุกสินค้าเกษตรที่สำคัญ โดย ข้าวเปลือกเจ้าราคาปีละเพิ่มขึ้น 5 % ราคาเฉลี่ยที่เกษตรกรขายได้อยู่ที่ 7,627.1 บาทต่อตัน ลดลงเมื่อเทียบกับระยะเวลาเดียวกันปีก่อน ร้อยละ 0.75 เนื่องจากประเทศผู้นำเข้าข้าวในแถบตะวันออกเฉียงและไนจีเรียได้รับผลกระทบจากราคาน้ำมันที่ลดลง ทำให้ลดการนำเข้าข้าวจากไทย ประกอบกับปริมาณข้าวในสต็อกของรัฐบาลยังมีอยู่มาก เช่นเดียวกับ อ้อยโรงงานราคาตลาดร้อยละ 2.32 อยู่ที่ 974 บาทต่อตัน ลดลงตามราคาในตลาดโลกเนื่องจากผลผลิตอ้อยของบราซิลซึ่งเป็นผู้ผลิตรายใหญ่มีปริมาณเพิ่มขึ้น ด้านราคามันสำปะหลังสดลดลง อยู่ที่ 2.2 บาทต่อกิโลกรัม ลดลงร้อยละ 4.35 อย่างไรก็ตาม ข้าวโพดเลี้ยงสัตว์ราคาเพิ่มขึ้นไม่เกิน 14 % มีราคาสูงขึ้นถึงร้อยละ 25.37 ตามความต้องการใช้เป็นวัตถุดิบอาหารสัตว์ภายในประเทศ

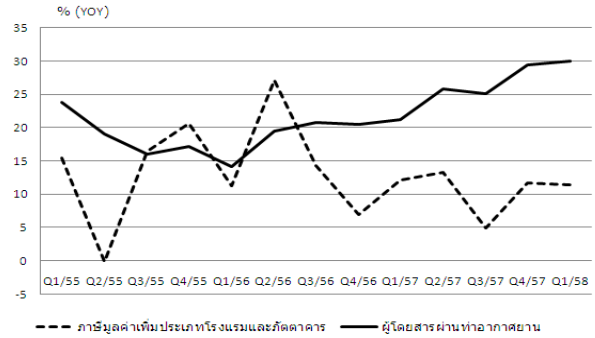
สินค้าปศุสัตว์ ที่สำคัญทุกตัวมีราคาลดลงเนื่องจากสภาพอากาศเย็นในช่วงต้นปีทำให้สัตว์เจริญเติบโตได้ดี ส่งผลให้มีปริมาณการผลิตออกสู่ตลาดเพิ่มขึ้น โดยราคาสุกรพันธุ์ผสมมีชีวิต น้ำหนัก 100 กก. ขึ้นไปราคาเฉลี่ยกิโลกรัมละ 62.1 บาท ลดลงร้อยละ 13.27 สำหรับราคาไก่รุ่นพันธุ์เนื้อ ราคาเฉลี่ยอยู่ที่ 38.9 บาท/กิโลกรัม ลดลงร้อยละ 11.99 ด้านไข่ไก่สดราคาต่อร้อยฟองเฉลี่ยอยู่ที่ 285.7 บาท ลดลงร้อยละ 9.01

☐ บริการท่องเที่ยว

ขยายตัวอย่างต่อเนื่อง ทั้งจากนักท่องเที่ยวต่างชาติและในประเทศ โดยนักท่องเที่ยวจีนยังคงขยายตัวอย่างต่อเนื่อง จากการเดินทางด้วยเครื่องบินเหมาลำ และคาราวานรถยนต์ที่เพิ่มมากขึ้นเป็นพิเศษ โดยเฉพาะในช่วงเทศกาลตรุษจีน สำหรับนักท่องเที่ยวในประเทศได้รับแรงสนับสนุนจากราคาน้ำมันที่ลดลงกระตุ้นการเดินทาง

ท่องเที่ยว รวมทั้งได้รับแรงส่งเสริมจากการจัดกิจกรรมและประชุมสัมมนาของภาครัฐในหัวเมืองสำคัญ โดยในไตรมาสนี้มีตัวชี้วัดที่ขยายตัวอย่างชัดเจน ได้แก่ จำนวนผู้โดยสารผ่านท่าอากาศยานรวมเพิ่มขึ้นร้อยละ 29.76 อยู่ที่จำนวน 2.84 ล้านคน ภาษีมูลค่าเพิ่มประเภทโรงแรมและภัตตาคารสามารถจัดเก็บได้ 187.1 ล้านบาท ขยายตัวร้อยละ 11.44 อย่างไรก็ตาม การซื้อขายเงินตราต่างประเทศของบุคคลรับอนุญาตลดลงอย่างต่อเนื่องจากไตรมาสที่ผ่านมาทั้งยอดการซื้อและการขายที่ร้อยละ 12.93 และ 22.49 ตามลำดับ

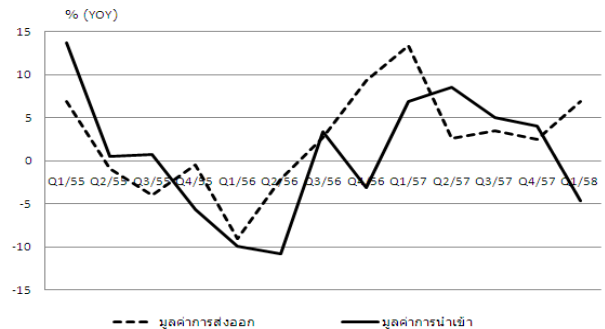
อัตราการเปลี่ยนแปลงเครื่องใช้ภาคท่องเที่ยว



☐ การค้าต่างประเทศ

การค้าต่างประเทศไตรมาสแรกของปีนี้ มีมูลค่า 862.3 ล้านดอลลาร์ สรอ. เพิ่มขึ้นร้อยละ 2.17 ดุลการค้า 202.3 ล้านดอลลาร์ สรอ. เพิ่มขึ้นร้อยละ 11.51 การส่งออกมีมูลค่า 532.3 ล้านดอลลาร์ สรอ. เพิ่มขึ้นร้อยละ 6.89 ตามการส่งออกชิ้นส่วนอุปกรณ์อิเล็กทรอนิกส์ไปตลาดสิงคโปร์ ฮองกง เยอรมนี และสหรัฐอเมริกา ด้านการนำเข้ามีมูลค่า 330 ล้านดอลลาร์ สรอ. หดตัวร้อยละ 4.62 จากระยะเดียวกันปีก่อน ตามการนำเข้าที่ลดลงของวัตถุดิบและสินค้าขั้นกลางเพื่อผลิตในอุตสาหกรรมส่งออก

อัตราการเปลี่ยนแปลงมูลค่าการส่งออก นำเข้า



☐ การค้าชายแดน

การค้าชายแดนภาคเหนือในไตรมาสนี้มีมูลค่า 29,107.29 ล้านบาท เพิ่มขึ้นจากช่วงเวลาเดียวกันของปีก่อนร้อยละ 9.12 แบ่งออกเป็น การส่งออก 28,197.44 ล้านบาท เพิ่มขึ้นร้อยละ 13.85 และการนำเข้า 909.85 ล้านบาท ลดลงจากปีก่อนถึงร้อยละ 52.29

การค้ากับเมียนมาร์มีมูลค่า 20,371.16 ล้านบาท เพิ่มขึ้นร้อยละ 4.16 โดยการส่งออกเพิ่มขึ้นร้อยละ 10.82 เพิ่มขึ้นในทุกด้าน (ยกเว้นด้านแม่สายและด่านเชียงดาว) จากการเพิ่มขึ้นของน้ำมันดีเซลและสินค้าอุปโภค-บริโภค ด้านการนำเข้าลดลงถึงร้อยละ 85.03 โดยใน

ส่วนของด่านแม่สายมีมูลค่าการค้าลดลงถึงร้อยละ 31.24 ลดลงทั้งการนำเข้าและส่งออก เนื่องจากปัญหาความไม่สงบในเขตปกครองตนเองโกก้งทางตอนเหนือของรัฐบาล และการปราบปรามยาเสพติดบริเวณชายแดน สำหรับการค้าชายแดนในด่านแม่สอดมีมูลค่าการค้าเพิ่มขึ้นไม่มากร้อยละ 11.48 จากเดิมที่เพิ่มขึ้นกว่าร้อยละ 80 ในช่วงเวลาเดียวกันปีก่อน โดยไตรมาสนี้มีมูลค่าการค้านำเข้าลดลงร้อยละ 98.55 จากการนำเข้าสินค้าที่ลดลงเกือบทุกชนิด เช่น โคะ-กระบือ, ถั่วลิสง, แร่พลวงและถั่วเขียวผิวมัน และลดลงตลอดทั้งไตรมาส ส่วนการส่งออกเพิ่มขึ้นไม่มากเท่าที่ควร ร้อยละ 19.05 ส่วนหนึ่งเป็นผลกระทบจากการที่ทางการไทยห้ามไม่ให้รถยนต์บรรทุกน้ำมันเชื้อเพลิงส่งน้ำมันผ่านโดยใช้ท่อสายส่งและต่อสายจากรถน้ำมันไปยังฝั่งเมียนมาร์ โดยให้ผ่านในช่องทางสะพานมิตรภาพไทย-เมียนมาร์ แทน ซึ่งทำให้ชนกลุ่มน้อยไม่พอใจจนปิดท่าขนส่งสินค้ากว่า 30 แห่ง

สำหรับการค้ากับลาว มีมูลค่า 6,009.07 ล้านบาท เพิ่มขึ้นร้อยละ 48.63 แบ่งเป็นการส่งออกร้อยละ 49.22 โดยเพิ่มขึ้นในทุกด้าน การนำเข้าเพิ่มขึ้นร้อยละ 12.81 เพิ่มขึ้นในทุกด้านเช่นกัน โดยเฉพาะที่ด่านเชียงแสน ส่วนหนึ่งเป็นผลมาจากการพัฒนาพื้นที่ในแขวงบ่อแก้ว และหลวงน้ำทาจากการลงทุนของจีน ทำให้มีความต้องการสินค้าวัสดุก่อสร้างและสินค้าอุปโภคบริโภคมากขึ้น

สำหรับการค้ากับจีนตอนใต้มีมูลค่าอยู่ที่ 2,727.06 ล้านบาท ลดลงร้อยละ 11.27 แบ่งเป็นการส่งออกที่ลดลงร้อยละ 19.14 ตามการลดลงของน้ำมันดีเซลหมุนเร็วและสินค้าอุปโภค-บริโภค เนื่องจากเศรษฐกิจจีนอยู่ในช่วงชะลอตัวลง ด้านการนำเข้าเพิ่มขึ้นร้อยละ 30.89 โดยเพิ่มขึ้นในทุกด้าน (ยกเว้นด่านเชียงแสนและด่านทุ่งช้าง)

#### □ การลงทุนภาคเอกชน

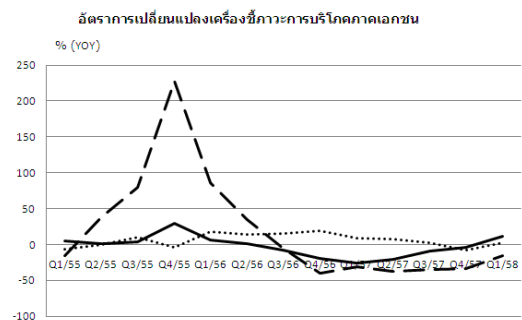
อยู่ในอัตราที่ชะลอตัวต่อเนื่องจากไตรมาสก่อน โดยดัชนีการลงทุนภาคเอกชน(จัดทำโดยธนาคารแห่งประเทศไทย) ลดลงจากรยะเดียวกันปีก่อนร้อยละ 7.89 อยู่ที่ 119.1 จากการลดลงของการก่อสร้างโดยพื้นที่รับอนุญาตก่อสร้างในเขตเทศบาลลดลงร้อยละ 32.26 ลดลงในพื้นที่ประเภทพาณิชย์กรรม ที่อยู่อาศัย และอุตสาหกรรม เช่นเดียวกับค่าธรรมเนียมขายและขายฝากที่ดิน ที่ลดลงร้อยละ 36.21 เนื่องจากโครงการก่อสร้างของภาคเอกชนส่วนใหญ่ก่อสร้างแล้วเสร็จในปีก่อน

ในส่วนโรงงานอุตสาหกรรมจดทะเบียนใหม่และขยายกิจการ ลดลงทั้งจำนวนโรงงานและวงเงินลงทุน ร้อยละ 14.94 และ 46.52 โดยมีจำนวน 148 โรงงาน และวงเงินลงทุน 3,389 ล้านบาท โดยในไตรมาสนี้มีโรงงานขนาดใหญ่ที่ลงทุนในภาคเหนือ เช่น ประเภทศูนย์บริการซ่อมรถยนต์ที่จังหวัดเชียงใหม่ และประเภทซ่อมรถยนต์และเคาะพ่นสีรถยนต์ในจังหวัดกำแพงเพชร สำหรับโรงงานอุตสาหกรรมที่จำหน่ายทะเบียนโรงงานมีจำนวน 17 โรงงาน เพิ่มขึ้นร้อยละ 55 โดยมีวงเงินลงทุน 56.19 ล้านบาท ลดลงร้อยละ 75.32 ส่วนใหญ่ตั้งอยู่ในจังหวัดตาก เชียงใหม่ และเพชรบูรณ์

#### □ การบริโภคภาคเอกชน

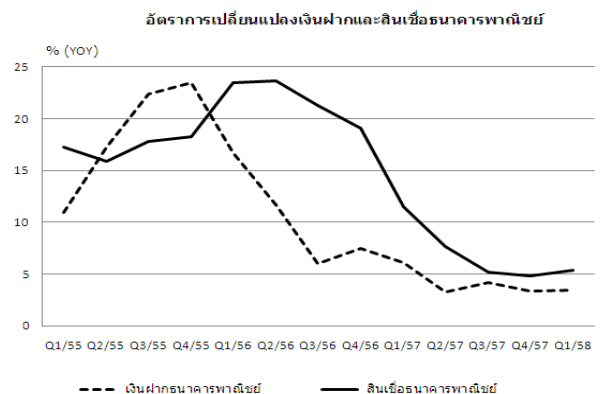
การบริโภคภาคเอกชนในไตรมาสนี้เพิ่มขึ้นจากที่ลดลงอย่างต่อเนื่องตั้งแต่ไตรมาสสามปี 2556 โดยดัชนีการอุปโภคภาคเอกชนอยู่ที่ 149

เพิ่มขึ้นร้อยละ 1.36 มีปัจจัยสนับสนุนจากการใช้จ่ายใช้สอยของนักท่องเที่ยวชาวไทยและต่างประเทศ ราคาน้ำมันอยู่ในระดับต่ำกระตุ้นให้เกิดการท่องเที่ยวและใช้จ่ายใช้สอย รวมทั้งเพิ่มอำนาจซื้อของประชาชน โดยมีเครื่องบ่งชี้ที่ขยายตัว ได้แก่ ภาษีมูลค่าเพิ่มประเภทการขนส่ง ขยายปลีก การซ่อมแซมยานยนต์ จักรยานยนต์ของใช้ส่วนบุคคลและของใช้ในครัวเรือน เพิ่มขึ้นร้อยละ 3.22 การใช้ไฟฟ้าของครัวเรือนเพิ่มขึ้น 4.78 ส่วนปริมาณการจดทะเบียนรถจักรยานยนต์เพิ่มขึ้นถึงร้อยละ 11.69 ส่วนหนึ่งมาจากการจัดกิจกรรมการขายของผู้ผลิตและผู้แทนจำหน่าย อย่างไรก็ตามปริมาณรถยนต์จดทะเบียนยังลดลงต่อเนื่องร้อยละ 15.74



#### □ ภาคการเงิน

ยอดเงินฝากธนาคารพาณิชย์ของภาคเหนือ ณ สิ้นเดือนมีนาคม มียอดคงค้าง 613.96 พันล้านบาท เพิ่มขึ้นร้อยละ 3.5 เมื่อเทียบกับช่วงระยะเดียวกันปีก่อน ส่วนหนึ่งเป็นผลมาจากการเพิ่มขึ้นของเงินฝากของส่วนราชการและสถาบันการศึกษาที่ฝากไว้ชั่วคราวก่อนนำไปใช้โครงการต่างๆ ในช่วงต่อไปสำหรับสินเชื่อมียอดคงค้าง 602.40 พันล้านบาท ขยายตัวในอัตราร้อยละ 5.4 จากช่วงเวลาเดียวกันปีก่อน โดยมีการให้สินเชื่อเพิ่มขึ้นในธุรกิจอุตสาหกรรมการผลิต ค่าปลิกค้าส่ง สำหรับสัดส่วนเงินให้สินเชื่อต่อเงินฝากของธนาคารพาณิชย์ในไตรมาสนี้มีอัตราส่วนที่ชะลอตัวเมื่อเทียบกับช่วงเวลาเดียวกันปีก่อน อยู่ที่ร้อยละ 91.25

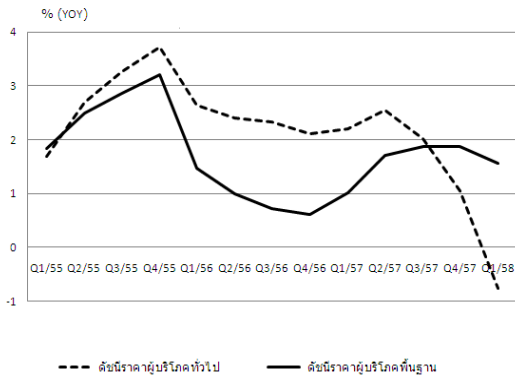


#### □ อัตราเงินเฟ้อ

ดัชนีราคาผู้บริโภคทั่วไปในไตรมาสนี้อยู่ที่ 105.85 หดตัวเล็กน้อยร้อยละ 0.78 เป็นผลมาจากการลดลงของน้ำมันเชื้อเพลิง โดยในสินค้าพลังงานลดลงร้อยละ 12.85 แต่เมื่อพิจารณาดัชนีราคาผู้บริโภคพื้นฐาน (ไม่รวมอาหารสดและพลังงาน) สูงขึ้นเล็กน้อยร้อยละ 1.56 อยู่ที่

106 ตามการสูงขึ้นในหมวดอาหารและเครื่องดื่ม ที่เพิ่มขึ้นร้อยละ 1.95 ในสินค้าประเภทสัตว์น้ำ เนื้อสัตว์ เครื่องประกอบอาหาร แต่สินค้าประเภท ไข่ เป็ด ไก่ กบ ผัก และผลไม้ ลดลง เป็นผลจากการที่ปริมาณผลผลิตออกสู่ตลาดมาก ขณะที่ความต้องการของผู้บริโภคลดลง ด้านหมวดเครื่องนุ่งห่มและรองเท้า และหมวดเคหสถานเพิ่มขึ้นเล็กน้อยร้อยละ 0.95 และ 0.94 ตามลำดับ

อัตราการเปลี่ยนแปลงดัชนีราคาผู้บริโภคทั่วไปและพื้นฐาน



## เครื่องชี้ภาวะเศรษฐกิจภาคเหนือ

เครื่องชี้ภาวะเศรษฐกิจที่สำคัญ	2556	2557	2557				2558
			Q1	Q2	Q3	Q4	Q1
ข้าวเปลือกเจ้า 15% (บาท/ตัน)	9,640.40	7,914.60	7,567.50	7,178.30	8,091.50	7,873.30	7,627.1
ข้าวโพดเลี้ยงสัตว์ความชื้นไม่เกิน14% (บาท/กิโลกรัม)	7.90	7.20	6.70	7.20	7.50	7.40	8.4
อ้อยโรงงาน (บาท/ตัน)	1,077.10	989.20	997.10	1,018.80	n.a.	906.70	974
สุกรพันธุ์ผสมมีชีวิต น้ำหนัก 100 กก. ขึ้นไป (บาท/กิโลกรัม)	64.70	72.60	71.60	76.60	76.20	66.10	62.1
ไก่รุ่นพันธุ์เนื้อ (บาท/กิโลกรัม)	44.30	43.50	44.20	43.60	44.20	42.00	38.90
ไข่ไก่สด คณะ (บาท/100 ฟอง)	303.20	307.20	314.00	301.70	314.00	299.30	285.70
- ภาษีมูลค่าเพิ่มประเภทโรงแรมและภัตตาคาร (ล้านบาท)	492.90	542.10	167.9	133.5	110	129.8	187.1
- ผู้โดยสารผ่านท่าอากาศยาน (พันคน)	6,899.20	8,660.30	2,188.60	1,876.80	2,001.30	2,593.70	2,846.00
- การใช้ไฟฟ้าภาคบริการ (ล้านกิโลวัตต์-ชั่วโมง)	380.30	n.a.	84.00	103.60	99.10	95.30	n.a
- มูลค่าการส่งออก (ล้านดอลลาร์ สรอ.)	1,967.00	2,068.90	498.00	502.30	541.00	527.60	532.3
- มูลค่าการนำเข้า (ล้านดอลลาร์ สรอ.)	1,364.60	1,447.00	346.00	343.00	406.10	351.90	330.00
- มูลค่าการค้ารวม (ล้านดอลลาร์ สรอ.)	3,331.60	3,515.90	844.00	845.30	947.10	879.50	862.30
- ดุลการค้า (ล้านดอลลาร์ สรอ.)	602.40	621.90	152.00	159.30	134.90	175.70	202.30
- มูลค่าการส่งออก (ล้านบาท)	81,587.39	102,783.78	24,766.21	25,056.78	25,083.89	27,876.90	28,197.44
- มูลค่าการนำเข้า (ล้านบาท)	6,955.82	8,891.53	1,896.69	1,659.00	2,850.74	2,485.10	909.85
- มูลค่าการค้ารวม (ล้านบาท)	88,543.21	111,675.31	26,662.90	26,715.78	27,934.63	30,362.00	29,107.29
- ดุลการค้า (ล้านบาท)	74,631.57	93,892.25	22,869.52	23,397.78	22,233.15	25,391.80	27,287.59
- พื้นที่ได้รับอนุญาตก่อสร้างในเขตเทศบาล (พันตารางเมตร)	1844.90	1715.50	556.80	396.70	367.90	394.10	377.2
- ค่าธรรมเนียมขายและขายฝากที่ดิน (ล้านบาท)	957.00	882.20	208.50	201.90	212.00	259.70	133.00
- ภาษีมูลค่าเพิ่มประเภทการขายส่ง ขายปลีก การซ่อมแซมยานยนต์ จักรยานยนต์ ของใช้ส่วนบุคคลและของใช้ในครัวเรือน (ล้านบาท)	5,713.90	5,835.60	1,540.40	1,537.90	1,423.30	1,370.10	1,576.6

## 2. เศรษฐกิจภาคเหนือในระยะต่อไป

เศรษฐกิจภาคเหนือในระยะต่อไปมีแนวโน้มขยายตัวอย่างต่อเนื่อง โดยมีปัจจัยสนับสนุนจากการท่องเที่ยวซึ่งเป็นแรงส่งที่สำคัญของเศรษฐกิจภาคเหนือ การลดลงของราคาน้ำมันในประเทศซึ่งเป็นแรงกระตุ้นให้เกิดการท่องเที่ยวและเพิ่มอำนาจซื้อให้กับประชาชน การส่งออกที่เพิ่มขึ้นรวมทั้งการค้าชายแดนที่ขยายตัวอย่างต่อเนื่อง อย่างไรก็ตาม เศรษฐกิจภาคเหนือยังมีข้อจำกัดในด้านราคาสินค้าเกษตรที่อาจจะส่งผลต่อกำลังซื้อของเกษตรกร การลงทุนภาคเอกชนจากการขบเซาะในภาคการก่อสร้าง

เครื่องชี้ภาวะเศรษฐกิจที่สำคัญ	2556	2557	2557				2558
			Q1	Q2	Q3	Q4	Q1
- รถจักรยานยนต์จดทะเบียน (คัน)	332,308	279,136	69,054	76,351	70,859	61,960	77,311
- รถยนต์จดทะเบียน (คัน)	159,060	104,772	34,342	28,413	24,462	17,555	28,935
- เงินฝากธนาคารพาณิชย์ (พันล้านบาท)	583,593	603,337	593,419	587,680	584,345	603,337	613,958
- สินเชื่อธนาคารพาณิชย์ (พันล้านบาท)	568,264	595,647	571,756	571,774	579,394	595,647	602,396
- สัดส่วนสินเชื่อต่อเงินฝาก (ร้อยละ)	97.37	98.73	96.35	97.29	99.15	98.73	91.25
- ดัชนีราคาผู้บริโภคชุดทั่วไปรวมทุกรายการ	105.28	107.33	106.68	107.83	107.80	107.02	105.85
- ดัชนีราคาผู้บริโภคพื้นฐาน (ไม่รวมอาหารสดและพลังงาน)	103.57	105.25	104.37	105.28	105.55	105.79	106.00

#### แหล่งที่มาข้อมูล

ธนาคารแห่งประเทศไทย [www.bot.or.th](http://www.bot.or.th)

สำนักงานเศรษฐกิจการเกษตร [www.oae.go.th](http://www.oae.go.th)

กรมการค้าต่างประเทศ [www.dft.go.th](http://www.dft.go.th)

สำนักดัชนีเศรษฐกิจการค้า [www.price.moc.go.th](http://www.price.moc.go.th)

สำนักงานพาณิชย์จังหวัดเชียงราย [www.pcoc.moc.go.th](http://www.pcoc.moc.go.th)

สำนักงานพาณิชย์จังหวัดตาก [www.moc.go.th/opscenter/tk](http://www.moc.go.th/opscenter/tk)

## ภาวะสังคม

### ☐ ภาวะการจ้างงาน

ในเดือนกุมภาพันธ์นี้ ภาคเหนือมีจำนวนประชากรที่อยู่ในวัยแรงงานจำนวน 9.47 ล้านคน ซึ่งประชากรวัยแรงงานเพิ่มจาก 9.46 ล้านคนในไตรมาสเดียวกันของปีก่อน โดยเป็นผู้อยู่ในกำลังแรงงานจำนวน 6.48 ล้านคน หรือคิดเป็นร้อยละ 68.4 ของจำนวนประชากรวัยแรงงาน ในจำนวนนี้แบ่งเป็นผู้มีงานทำ 6.37 ล้านคนหรือคิดเป็นร้อยละ 98.3 ของกำลังแรงงานรวม และผู้ว่างงานมีจำนวน 0.05 ล้านคน หรือคิดเป็นร้อยละ 0.8 โดยสัดส่วนของผู้ว่างงานเท่ากับไตรมาสเดียวกันของปีก่อน ทั้งนี้ผู้มีงานทำส่วนใหญ่อยู่ในภาคบริการคิดเป็นร้อยละ 44.8 รองลงมาทำงานในภาคเกษตรร้อยละ 44.0 และภาคอุตสาหกรรมร้อยละ 11.2 โดยผู้มีงานทำในภาคบริการเพิ่มสูงขึ้นจากไตรมาสเดียวกันของปีก่อน ซึ่งกำลังแรงงานที่มีงานทำร้อยละ 8.0 ไม่มีการศึกษา ร้อยละ 49.9 จบการศึกษาในระดับประถมศึกษาหรือต่ำกว่า และมีเพียงร้อยละ 14.9 จบการศึกษาในระดับอุดมศึกษา

ภาวะกำลังแรงงาน การมีงานทำและการว่างงาน  
ปี 2557 -2558 (รอบที่ 1 มกราคม-มีนาคม)  
(หน่วย : พันคน)

รายการ	2557	2558
1. ประชากรวัยแรงงาน	9,464	9,476
2. กำลังแรงงานรวม	6,540	6,484
3. ผู้มีงานทำ	6,428	6,374
• ภาคเกษตร	2,889	2,807
• อุตสาหกรรม	721	709
• บริการ	2,818	2,858
4. ผู้ว่างงาน	54.4	51.9
5. อัตราการว่างงานรวม	0.8	0.8

## ทรัพยากรธรรมชาติและสิ่งแวดล้อม

### ☐ สถานการณ์หมอกควันภาคเหนือ

ปัญหาหมอกควันในภาคเหนือ โดยเฉพาะภาคเหนือตอนบนเป็นปัญหาสำคัญ ซึ่งจะปรากฏชัดเจนในช่วงฤดูแล้ง (ธันวาคม- เมษายน) ของทุกปี เนื่องจากเป็นช่วงเวลาที่มรสุมอากาศแห้งและนิ่ง ทำให้ฝุ่นละอองที่เกิดขึ้นสามารถแขวนลอยอยู่ในบรรยากาศได้นาน นอกจากนี้ ยังพบว่าปริมาณฝุ่นละอองขนาดเล็กเพิ่มขึ้น เนื่องจากความแห้งแล้งที่ส่งผลให้เกิดการเพิ่มขึ้นของไฟป่า ประกอบกับใน

ช่วงเวลาดังกล่าว เกษตรกรจะเผาเศษวัสดุเพื่อเตรียมพื้นที่สำหรับการเกษตรในช่วงฤดูฝน

ในช่วงวันที่ 1 - 23 มีนาคม 2558 ภาคเหนือ 9 จังหวัด ได้แก่ เชียงราย เชียงใหม่ ลำปาง ลำพูน แม่ฮ่องสอน น่าน แพร่ พะเยา และตาก มีสถานการณ์หมอกควันแย่งกว่าในช่วงเวลาเดียวกันของปี 2557 โดยปริมาณฝุ่นละอองขนาดเล็ก (PM<sub>10</sub>) เฉลี่ย 24 ชั่วโมง มีค่าเพิ่มขึ้น และสูงกว่าเกณฑ์มาตรฐาน อาทิ ในปี 2557 จังหวัดเชียงรายมีค่าปริมาณฝุ่นละอองขนาดเล็ก (PM<sub>10</sub>) เท่ากับ 253 ไมโครกรัมต่อลูกบาศก์เมตร เพิ่มขึ้นเป็น 381 ไมโครกรัมต่อลูกบาศก์เมตร ในปี 2558 จังหวัดเชียงใหม่มีค่าปริมาณฝุ่นละอองขนาดเล็ก (PM<sub>10</sub>) เฉลี่ย 24 ชั่วโมง เพิ่มขึ้นจาก 275 เป็น 299 ไมโครกรัมต่อลูกบาศก์เมตร เป็นต้น อย่างไรก็ตาม มี 2 จังหวัดที่มีปัญหาหมอกควันน้อยลง แต่ยังคงเกินเกณฑ์มาตรฐาน คือ จังหวัดแม่ฮ่องสอน มีค่าปริมาณฝุ่นละอองขนาดเล็ก (PM<sub>10</sub>) เฉลี่ย 24 ชั่วโมง ลดลงจาก 318 ไมโครกรัมต่อลูกบาศก์เมตร เป็น 303 ไมโครกรัมต่อลูกบาศก์เมตร และจังหวัดพะเยา(จาก 298 ไมโครกรัมต่อลูกบาศก์เมตร เป็น 265 ไมโครกรัมต่อลูกบาศก์เมตร) นอกจากนี้ เมื่อพิจารณาจำนวนวันที่มีค่าปริมาณฝุ่นละอองขนาดเล็กไม่เกิน 10 ไมโครกรัม (PM<sub>10</sub>) เฉลี่ย 24 ชั่วโมง สูงเกินเกณฑ์มาตรฐานพบว่า จำนวนวันที่มีค่า PM<sub>10</sub> สูงเกิน 120 ไมโครกรัมต่อลูกบาศก์เมตร มีจำนวนเฉลี่ยเท่ากับ 13.55 วันในปี 2558 ลดลงจาก 14.11 วันในปี 2557 เล็กน้อย

จำนวนวันที่มีค่าปริมาณฝุ่นละอองขนาดเล็กไม่เกิน 10 ไมโครกรัม (PM<sub>10</sub>) เฉลี่ย 24 ชั่วโมง สูงเกินมาตรฐานเปรียบเทียบระหว่างวันที่ 1 มี.ค. - 23 มี.ค. ปี 2557 กับ ปี 2558

จังหวัด	ปริมาณฝุ่นละอองสูงสุด (มคก./ลบ.ม.)		จำนวนวันที่เกินมาตรฐาน (วัน)	
	ปี 2557	ปี 2558	ปี 2557	ปี 2558
1. เชียงใหม่	275	299	21	16
2. ลำพูน	175	215	12	8
3. แม่ฮ่องสอน	318	303	10	15
4. ลำปาง	229	238	20	18
5. เชียงราย	253	381	11	15
6. พะเยา	298	265	17	16
7. แพร่	184	215	16	10
8. น่าน	163	197	15	9
9. ตาก	144	173	5	15
เฉลี่ย			14.11	13.55

อย่างไรก็ดี ค่าเฉลี่ย 24 ชั่วโมงของฝุ่นละอองขนาดเล็กไม่เกิน 10 ไมโครกรัม (PM<sub>10</sub>) ระหว่างวันที่ 20 - 23 มีนาคม 2558 มีแนวโน้มดีขึ้น โดยปริมาณฝุ่นละอองขนาดเล็กกว่า 10 ไมโครกรัม (PM<sub>10</sub>) มีค่าเฉลี่ย 24 ชั่วโมง ต่ำกว่าเกณฑ์มาตรฐาน 120 ไมโครกรัมต่อลูกบาศก์เมตร

ใน 9 จังหวัดภาคเหนือทุกจังหวัด ยกเว้น จังหวัดแม่ฮ่องสอน และ จังหวัดตากที่ยังมีค่า PM<sub>10</sub> สูงกว่าเกณฑ์มาตรฐานเท่ากับ 163 และ 133 ไมโครกรัมต่อลูกบาศก์เมตร ตามลำดับ

### สถานการณ์หมอกควันจังหวัดเชียงใหม่

ในปี 2558 จังหวัดเชียงใหม่เริ่มประสบปัญหาหมอกควันตั้งแต่ต้นเดือนมีนาคม สาเหตุส่วนหนึ่งมาจากการเกิดไฟไหม้ป่าเป็นบริเวณกว้าง จากข้อมูลเมื่อวันที่ 6 มีนาคม 2558 พบจุดความร้อนจากการเผา (hotspot) มากกว่า 86 จุด กระจายไปตามพื้นที่อำเภอต่างๆ ของจังหวัดเชียงใหม่ โดยพบจุดความร้อนมากที่สุดที่อำเภอแม่แจ่ม จำนวน 21 จุด รองลงมาเป็นพื้นที่อำเภอเชียงดาว ตรวจพบจุดความร้อน 16 จุด กล่าวได้ว่า สถานการณ์หมอกควันในพื้นที่จังหวัดเชียงใหม่มีความรุนแรงมากกว่าปีที่ผ่านมา โดยปริมาณฝุ่นละอองขนาดเล็กกว่า 10 ไมครอน วัดได้ 300 ไมโครกรัมต่อลูกบาศก์เมตร (ค่าเฉลี่ยจาก 24 ชั่วโมง) แต่เมื่อตรวจสอบรายชั่วโมงจะพบว่ามีค่าสูงถึง 400 ไมโครกรัมต่อลูกบาศก์เมตร ซึ่งสูงกว่าค่ามาตรฐาน และปริมาณฝุ่นละอองขนาดเล็กของจังหวัดเชียงใหม่มีค่าเกินมาตรฐานเป็นระยะเวลาอย่างต่อเนื่องนับ 10 วัน นอกจากนี้ จากข้อมูลของสำนักงานสาธารณสุขจังหวัดเชียงใหม่ และกรมควบคุมมลพิษพบว่าฝุ่นละอองที่เกิดขึ้นเป็นฝุ่นละอองที่มีขนาดเล็กกว่า 2.5 ไมครอน ประมาณร้อยละ 90 ซึ่งเป็นฝุ่นละอองที่เกิดขึ้นจากการเผาป่าหรือการเผาปรับพื้นที่เพื่อทำการเกษตร โดยฝุ่นละอองขนาดเล็ก 2.5 ไมครอนดังกล่าว ส่งผลกระทบต่อสุขภาพของประชาชน และไม่สามารถป้องกันโดยใช้หน้ากากอนามัย

### ผลกระทบด้านเศรษฐกิจ

(1) ปัญหาหมอกควันที่เกิดขึ้นในจังหวัดเชียงใหม่ได้ส่งผลกระทบต่อการท่องเที่ยวในพื้นที่ในช่วงเดือนมีนาคม โดย **นายพรชัย จิตรนวเสถียร** นายกสมาคมธุรกิจท่องเที่ยวจังหวัดเชียงใหม่ กล่าวว่า กลุ่มนักท่องเที่ยวที่เดินทางท่องเที่ยวด้วยตนเอง ได้แจ้งขอเลื่อนการเดินทางท่องเที่ยวและเข้าพักโรงแรมออกไปอีกระยะหนึ่ง เนื่องจากได้ทราบข่าวเกี่ยวกับสถานการณ์ปัญหาที่เกิดขึ้น จึงเกิดความกังวลและขาดความเชื่อมั่น ทำให้นักท่องเที่ยวเลือกที่จะเดินทางไปยังแหล่งท่องเที่ยวอื่นที่ไม่ได้รับผลกระทบแทน ขณะที่นักท่องเที่ยวที่จองมาล่วงหน้ายังไม่มีการยกเลิกการเดินทาง เนื่องจากนักท่องเที่ยวกลุ่มนี้มีความประสงค์จะเข้ามาท่องเที่ยวในช่วงเดือนมีนาคม และทราบสถานการณ์หมอกควันที่เกิดขึ้นในช่วงนี้เกือบทุกปีอยู่แล้ว

(2) โรงแรมต่างๆ ในเชียงใหม่ไม่ได้รับผลกระทบจากปัญหาหมอกควันที่เกิดขึ้น โดยอัตราการเข้าพัก และยอดการจองห้องพักยังคงอยู่ในเกณฑ์ปกติ ไม่มีการยกเลิกห้องพักจากปัญหาหมอกควันดังกล่าว

(3) ปัญหาหมอกควันส่งผลให้เครื่องบิน 4 เที่ยวบินไม่สามารถลงจอดที่สนามบินเชียงใหม่ได้ ในวันที่ 16 มีนาคม 2558 เนื่องจากทัศนวิสัยไม่ดี

### ผลกระทบด้านสุขภาพ

(1) สถานการณ์หมอกควันที่เกิดขึ้นในพื้นที่ภาคเหนือ ส่งผลให้มีผู้ป่วยใน 4 กลุ่มโรค (ข้อมูลวันที่ 1-7 มีนาคม 2558) ทั้งสิ้น 72,134 ราย คิดเป็นอัตราป่วย 1,720.50 คนต่อประชากรแสนคน กลุ่มโรคที่มีอัตราป่วยสูงสุด ได้แก่ กลุ่มโรคหัวใจและหลอดเลือดทุกชนิด อัตราป่วย 625.55 คนต่อประชากรแสนคน รองลงมาได้แก่ กลุ่มโรคทางเดินหายใจทุกชนิด อัตราป่วย 518.74 คนต่อประชากรแสนคน จังหวัดที่มีอัตราป่วยของผู้ป่วยสูงสุด ได้แก่ จังหวัดลำพูน อัตราป่วย 2,471.87 ต่อประชากรแสนคน รองลงมาได้แก่ จังหวัดน่าน และพะเยา อัตราป่วย 1,976.72 คน และ 1,856.27 คน ต่อประชากรแสนคน

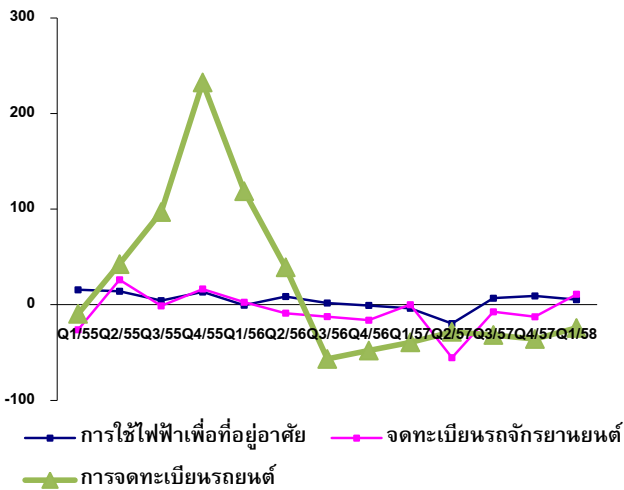
(2) หากพิจารณาถึงการเจ็บป่วยจากปัญหาหมอกควันของประชาชนจังหวัดเชียงใหม่ สรุปได้ว่า ในช่วงระหว่าง 1-7 มีนาคม มีผู้ป่วยจาก 4 กลุ่มโรคสำคัญ ได้แก่ กลุ่มโรคหัวใจและหลอดเลือดทุกชนิด กลุ่มโรคทางเดินหายใจทุกชนิด กลุ่มโรคตาอักเสบ และกลุ่มโรคผิวหนังอักเสบ จำนวน 21,958 ราย ในช่วงระหว่าง 8-14 มีนาคม จำนวน 23,042 ราย และ ช่วง 15-21 มีนาคม 24,571 ราย ซึ่งสูงกว่าจำนวนผู้ป่วยใน 4 กลุ่มโรคที่ได้รับผลกระทบจากปัญหาหมอกควันของปี 2556 ที่มีจำนวนผู้ป่วยเฉลี่ยสัปดาห์ละ 18,000 ราย

# ภาวะเศรษฐกิจ สังคม ทรัพยากรธรรมชาติและสิ่งแวดล้อม ภาคตะวันออกเฉียงเหนือ ไตรมาส 1/2558

## เศรษฐกิจ

ภาวะเศรษฐกิจโดยรวมของภาคตะวันออกเฉียงเหนือ ในไตรมาส 1/2558 ปรับตัวดีขึ้นจากช่วงไตรมาสเดียวกันปีที่ผ่านมาเป็นผลมาจากการใช้จ่ายงบลงทุน ของภาครัฐ ที่ขยายตัวสูงตามมาตรการเพิ่มประสิทธิภาพการใช้จ่ายเงินงบประมาณรายจ่าย อย่างไรก็ตาม การอุปโภคบริโภคของครัวเรือนชะลอตัว และการลงทุนของภาคเอกชน หดตัวลงตามภาวะก่อสร้าง สำหรับการค้าผ่านแดนชะลอตัวลงจากภาวะการส่งออก ที่หดตัวต่อเนื่อง

แนวโน้มภาวะเศรษฐกิจ ไตรมาสที่ 2/2558 คาดว่าจะปรับตัวดีขึ้นจากไตรมาส 1/2558 จากนโยบายเศรษฐกิจของรัฐบาล ที่ให้ความสำคัญกับโครงการสร้างรายได้ และพัฒนาการเกษตรแก่ชุมชน เพื่อบรรเทาปัญหาภัยแล้ง ตำบลละล้าน รวมทั้งการปรับเพิ่มเงินเดือนข้าราชการ ที่จะมีการตกเบิกในช่วงไตรมาสนี้ ประกอบกับมาตรการเพิ่มประสิทธิภาพการใช้จ่ายเงินงบประมาณรายจ่ายงบประมาณ 2558 ที่ยังมีความต่อเนื่อง ซึ่งจะสร้างความเชื่อมั่นให้กับผู้บริโภคและนักลงทุนปรับตัวดีขึ้น สำหรับการค้าผ่านแดน คาดว่ายังคงขยายตัวดีจากการเติบโตเศรษฐกิจของประเทศเพื่อนบ้าน



### บทความ/สถานการณ์ที่สำคัญ

สถานการณ์หนี้สินภาคครัวเรือน: ภาคตะวันออกเฉียงเหนือ มีจำนวนหนี้สินเฉลี่ยต่อครัวเรือน อยู่เป็นอันดับ 2 ของประเทศ รองจาก กทม. และ 3 จังหวัด โดยมีหนี้สินเฉลี่ยต่อครัวเรือนสูงกว่าภาคกลาง ภาคใต้ และภาคเหนือ และหากพิจารณาหนี้สินต่อผลิตภัณฑ์มวลรวมจังหวัด พบว่า ภาคตะวันออกเฉียงเหนือ มีสัดส่วนหนี้ต่อผลิตภัณฑ์มวลรวมจังหวัด มากที่สุด อยู่ที่ร้อยละ 54.7 สะท้อนถึงโอกาสทางด้านรายได้ที่อยู่ในระดับต่ำ

ภาวะเศรษฐกิจไตรมาส 1/2558 เมื่อเปรียบเทียบกับช่วงต้นด้านอุปสงค์และอุปทานในแต่ละภาคการผลิต เทียบกับช่วงเดียวกันของปีที่ผ่านมาชี้ให้เห็นว่าเศรษฐกิจภาคตะวันออกเฉียงเหนือโดยรวมปรับตัวดีขึ้นจากการใช้จ่ายงบลงทุน ของภาครัฐ ที่ขยายตัวสูงตามมาตรการเพิ่มประสิทธิภาพการใช้จ่ายเงินงบประมาณรายจ่ายนโยบายกระตุ้นเศรษฐกิจของรัฐบาลอย่างไรก็ตามการอุปโภคบริโภคของครัวเรือนและการค้าผ่านแดนชะลอตัวลง สำหรับการลงทุนของภาคเอกชนหดตัวลง ซึ่งภาวะเศรษฐกิจของภาคพิจารณาจากตัวชี้วัดที่สำคัญในแต่ละด้าน สรุปประเด็นสำคัญได้ดังนี้

### □ ด้านการผลิต

#### 1. ภาคเกษตรกรรม

##### ราคาสินค้าเกษตร ข้าวหอมมะลิ และข้าวเหนียวปรับตัวลดลง ส่วนมันสำปะหลัง ข้าวโพดเลี้ยงสัตว์ และมันเส้นราคาปรับตัวเพิ่มขึ้น

- **ข้าว** ราคาข้าวเปลือกเจ้า 5% รวมข้าวหอมมะลิ ในไตรมาสที่ 1/2558 ลดลงจากระยะเดียวกันของปีที่ผ่านมา จากเกวียนละ 14,222 บาท ในไตรมาสที่ 1/2557 เป็นเกวียนละ 13,639 บาท หรือ ลดลงร้อยละ 4.1 ส่วนข้าวเปลือกเหนียว 10% เมล็ดยาว ในไตรมาสนี้ ราคาปรับลดลงเป็นเกวียนละ 10,769 บาท จาก 12,100 บาทต่อเกวียน ในไตรมาสเดียวกันปีที่ผ่านมา หรือ ลดลงร้อยละ 11.0 ในช่วงเดียวกันของปีที่แล้วเนื่องจากปริมาณผลผลิตจำนวนมากในท้องตลาด
- **มันสำปะหลัง** ราคามันสำปะหลัง ไตรมาสนี้ เฉลี่ยกิโลกรัมละ 2.23 บาท เพิ่มขึ้นจากกิโลกรัมละ 2.14 ในช่วงเดียวกันของปีที่ผ่านมา เพิ่มขึ้นร้อยละ 4.2 เนื่องจากตลาดต่างประเทศยังมีความต้องการต่อเนื่อง
- **ข้าวโพดเลี้ยงสัตว์** ราคาข้าวโพดเลี้ยงสัตว์ ไตรมาสนี้ เฉลี่ยกิโลกรัมละ 8.68 บาทเพิ่มขึ้นจากกิโลกรัมละ 6.06 บาท ในไตรมาสเดียวกันปีที่ผ่านมา หรือเพิ่มขึ้นร้อยละ 43.3 เนื่องจากมีความต้องการใช้ในอุตสาหกรรมอาหารสัตว์มากขึ้น และผลผลิตออกสู่ตลาดน้อยภาคอุตสาหกรรม

#### 2. ภาคอุตสาหกรรม

##### ผลผลิตอุตสาหกรรมโดยรวมปรับตัวดีขึ้น

การผลิตอุตสาหกรรมโดยรวมปรับตัวดีขึ้น เมื่อเทียบกับช่วงเดียวกันของปีที่ผ่านมา ตามการผลิตในอุตสาหกรรมเครื่องดื่มน้ำที่มีแอลกอฮอล์ ที่ขยายตัว นอกจากนี้การผลิตเพื่อส่งออกชิ้นส่วนอิเล็กทรอนิกส์ในกลุ่ม Hard Disk Drive (HDD) ขยายตัวตามความต้องการของตลาดนำเข้า ขณะที่การผลิตน้ำตาลทรายชะลอตัวลง จากปริมาณสต็อกน้ำตาลโลกอยู่ในระดับสูง

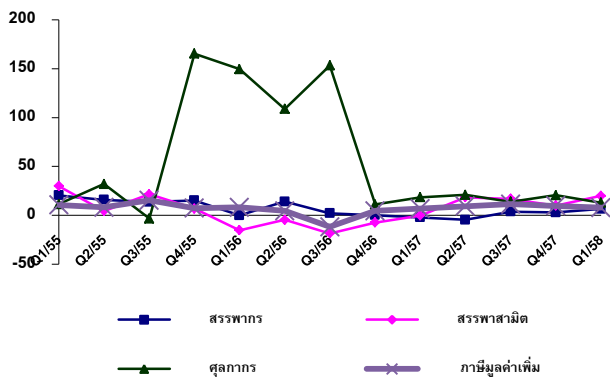


### 3. ภาคการค้า

#### ภาคการค้าไตรมาส 1/2558 ชะลอลงเล็กน้อยจากไตรมาสเดียวกันปีที่ผ่านมา

ภาวะการค้าไตรมาสนี้ชะลอลงเล็กน้อยโดยพิจารณาจากค่าใช้จ่ายในหมวดสินค้าคงทน โดยยอดการจดทะเบียนรถยนต์นั่งส่วนบุคคลที่ยังคงลดลงต่อเนื่องหลังจากสิ้นสุดมาตรการคืนภาษีให้กับผู้ซื้อรถยนต์คันแรกส่งผลให้ยอดการจดทะเบียนรถยนต์นั่งส่วนบุคคลหดตัวลงถึงร้อยละ 24.3 เทียบกับการหดตัวร้อยละ 35.8 ในไตรมาสที่ผ่านมาและรถจักรยานยนต์ ขยายตัวร้อยละ 11.0 เทียบกับการหดตัวร้อยละ 12.6 ในไตรมาสที่ผ่านมา

อัตราการเปลี่ยนแปลงภาษีสรรพากร สรรพสามิต ศุลกากร และภาษีมูลค่าเพิ่ม

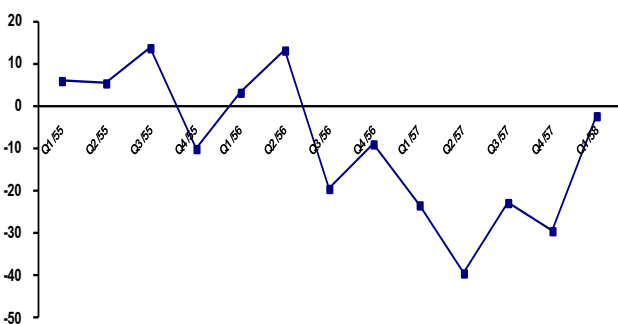


### 4. ภาคการก่อสร้าง

#### ภาคการก่อสร้างไตรมาสนี้ยังคงหดตัวลงแต่ปรับตัวดีขึ้น เมื่อเทียบกับไตรมาสที่ผ่านมา

การก่อสร้างในไตรมาสนี้ หดตัวลงจากไตรมาสเดียวกันของปีที่ผ่านมาโดยพิจารณาจากพื้นที่ที่ได้รับอนุญาตก่อสร้างในเขตเทศบาล เท่ากับ 516.0 พันตารางเมตร หรือหดตัวร้อยละ 2.1 จากการหดตัวร้อยละ 29.8 ในไตรมาสที่ผ่านมา โดยลดลงของการก่อสร้างทั้งอาคารที่อยู่อาศัย และอาคารพาณิชย์

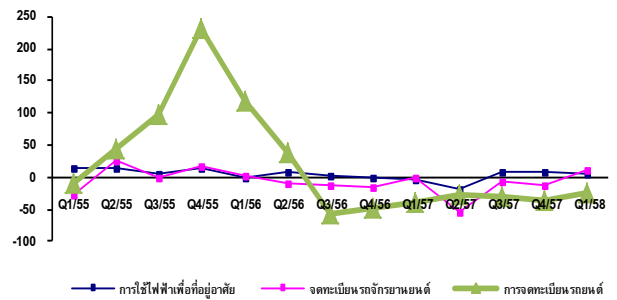
อัตราการเปลี่ยนแปลงการพื้นที่ที่ได้รับอนุญาตให้ก่อสร้างในเขตเทศบาลเทียบกับช่วงเดียวกันปีที่ผ่านมา



### □ ด้านการใช้จ่ายหรืออุปสงค์ขั้นสุดท้าย

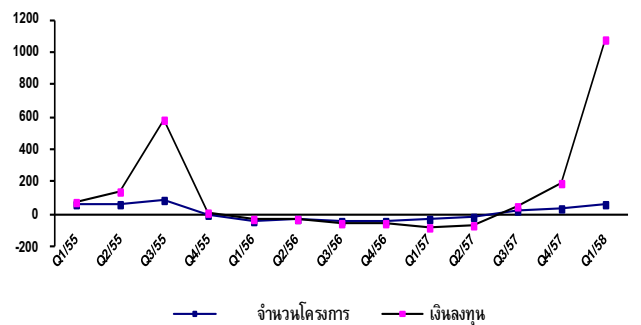
1. การใช้จ่ายภาคครัวเรือนโดยรวมชะลอลงจากไตรมาสที่ผ่านมา พิจารณาจากยอดการจัดเก็บภาษีมูลค่าเพิ่ม ชะลอลง จากร้อยละ 9.7 ในไตรมาสที่ผ่านมา เหลือเพียงร้อยละ 7.9 ในไตรมาสนี้ และปริมาณการใช้ไฟฟ้าเพื่อที่อยู่อาศัย ชะลอลงร้อยละ 5.3 จากร้อยละ 9.2 ในไตรมาสที่ผ่านมา เมื่อเทียบกับในช่วงเดียวกันของปีที่ผ่านมา

อัตราการเปลี่ยนแปลงการใช้จ่ายเทียบกับช่วงไตรมาสเดียวกันปีที่ผ่านมา



2. การลงทุนภาคเอกชนขยายตัวต่อเนื่องจากไตรมาสที่ผ่านมา โดยพิจารณาจากโครงการที่ได้รับอนุมัติส่งเสริมการลงทุน ในไตรมาสนี้มีจำนวน 58 โครงการ เพิ่มขึ้นจากช่วงไตรมาสเดียวกันของปีที่ผ่านมา ซึ่งมีจำนวน 27 โครงการ หรือขยายตัวร้อยละ 114.8 ส่วนเงินลงทุนในไตรมาสนี้มีมูลค่า 16,650 ล้านบาท หรือขยายตัวร้อยละ 1,082.6

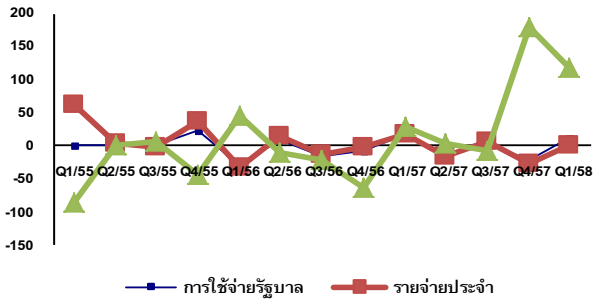
อัตราการเปลี่ยนแปลงกิจการที่ได้รับการส่งเสริมการลงทุน เทียบกับช่วงไตรมาสเดียวกันในปีที่ผ่านมา



3. การใช้จ่ายรัฐบาล รัฐบาลขยายตัวจากไตรมาสที่ผ่านมา โดยไตรมาสที่ 1/2558 มียอดการเบิกจ่ายงบประมาณของส่วนราชการทั้งสิ้น 76,400 ล้านบาทหรือขยายตัวร้อยละ 13.5 จากที่หดตัวร้อยละ 21.7 ในไตรมาสที่ผ่านมาเป็นผลมาจากการเบิกจ่ายในส่วนรายจ่ายประจำหดตัวร้อยละ 0.3ปรับตัวดีขึ้น จากที่หดตัวร้อยละ 27.3 ส่วนการเบิกจ่ายงบลงทุนขยายตัวร้อยละ 118.0 จากที่ขยายตัวร้อยละ 179.2 ในไตรมาสที่ผ่านมา สำหรับการจัดเก็บรายได้ภาษีรวมของภาครัฐบาลไตรมาสนี้ มีมูลค่า 16,869 ล้านบาท ขยายร้อยละ 11.9 ปรับตัวสูงขึ้นจากร้อยละ 7.2 ในไตรมาสที่ผ่านมา โดยการจัดเก็บภาษีสรรพากร

ขยายตัวร้อยละ 6.5 เพิ่มขึ้นจากร้อยละ 3.0 ในไตรมาสที่ผ่านมา ส่วนภาษีสรรพสามิต ปรับตัวดีขึ้นโดยขยายตัวร้อยละ 19.9 จากร้อยละ 10.0 ในไตรมาสที่ผ่านมา ส่วนภาษีศุลกากร ขยายตัวเพิ่มขึ้นร้อยละ 6.5 เมื่อเทียบกับร้อยละ 3.0 ในไตรมาสที่ผ่านมา

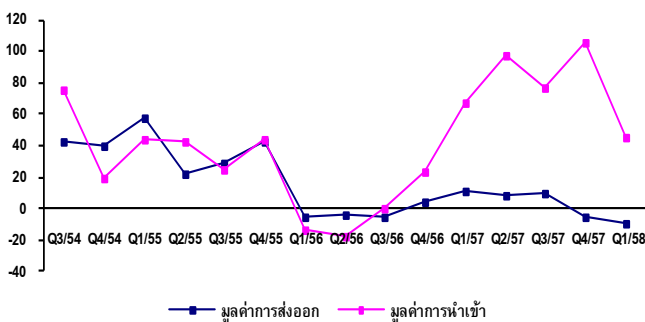
อัตราการเปลี่ยนแปลงการใช้จ่ายของรัฐบาลเทียบกับช่วงไตรมาสเดียวกันของปีที่ผ่านมา



4. การค้ากับประเทศเพื่อนบ้าน ชะลอตัวลง เมื่อเทียบกับช่วงไตรมาสเดียวกันปีที่ผ่านมา โดยขยายตัวร้อยละ 5.4 จากที่ขยายตัวร้อยละ 24.0 ในไตรมาสที่ผ่านมาซึ่งการค้าผ่านด่านศุลกากรไทย-ลาว และไทย-กัมพูชามียอดรวมทั้งสิ้น 64,446 ล้านบาท โดยปัจจัยที่สำคัญมาจาก

- การค้าชายแดนไทย-ลาว ที่มีมูลค่า 63,233 ล้านบาท เพิ่มขึ้นร้อยละ 5.0 เนื่องจากการส่งออก 39,810 ล้านบาท หดตัวร้อยละ 9.5 จากที่หดตัวร้อยละ 5.1 ในไตรมาสที่ผ่านมา ส่วนมูลค่าการนำเข้า 23,423 ล้านบาท เพิ่มขึ้นร้อยละ 44.2 ในทิศทางที่ชะลอตัวจากร้อยละ 106.1 ในไตรมาสที่แล้ว
- การค้าชายแดนไทย-กัมพูชา มีมูลค่า 1,213 ล้านบาท ขยายตัวร้อยละ 29.8 โดยมูลค่าส่งออก 570.1 ล้านบาท หดตัวร้อยละ 20.9 ส่วนมูลค่าการนำเข้า 642.7 ล้านบาท เพิ่มขึ้นร้อยละ 200.9 จากไตรมาสที่ผ่านมา

อัตราการเปลี่ยนแปลงส่งออกและนำเข้าของการค้าชายแดนเทียบกับไตรมาสเดียวกันปีที่ผ่านมา

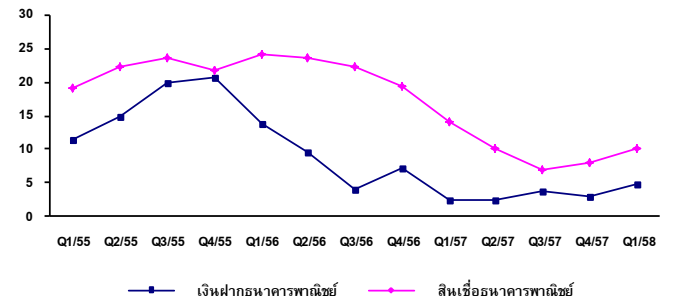


□ ด้านการเงิน เงินเฟ้อ และการจ้างงาน

1. ภาวะการเงิน ไตรมาสที่ 1/2558 มีปริมาณเงินฝากคงค้างของธนาคารพาณิชย์ ทั้งสิ้น 638.6 พันล้านบาท เพิ่มขึ้นร้อยละ 4.9 ส่วนด้านสินเชื่อคงค้าง เท่ากับ 866.7 พันล้านบาท ขยายตัวร้อยละ 10.0 จากช่วงเดียวกันในปีที่ผ่านมา เป็นผลจากเงินฝากของส่วน

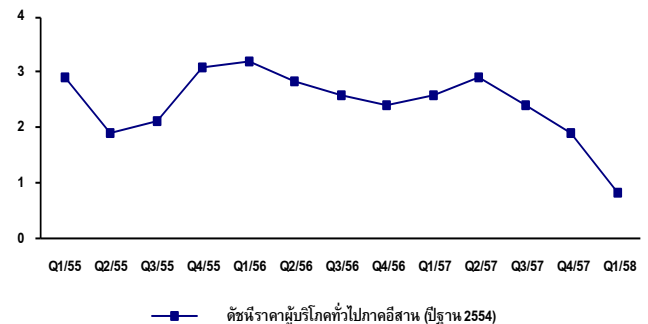
ราชการเป็นสำคัญ ด้านสินเชื่อคงค้างขยายตัว ร้อยละ 10.0 จากไตรมาสก่อน ทั้งจากสินเชื่อที่ให้แก่ภาคธุรกิจ โดยเฉพาะธุรกิจค้าส่งปลีกและการผลิต และสินเชื่อที่ให้แก่ภาคครัวเรือนที่ขยายตัวใกล้เคียงกับไตรมาสก่อน สำหรับสถาบันการเงินเฉพาะกิจเงินฝากคงค้างชะลอตัวลง แต่สินเชื่อคงค้างขยายตัวจากไตรมาสก่อนตามสินเชื่อโครงการช่วยเหลือเกษตรกรของธนาคารเพื่อการเกษตรและสหกรณ์การเกษตร ของรัฐบาล

อัตราการเปลี่ยนแปลงเงินฝากและสินเชื่อของธนาคารพาณิชย์เทียบกับไตรมาสเดียวกันปีที่ผ่านมา



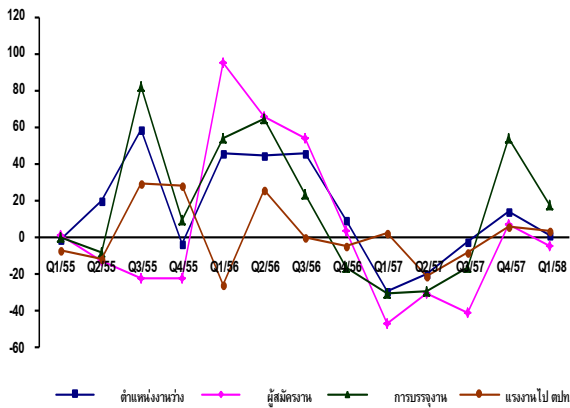
2. ภาวะเงินเฟ้อ ดัชนีราคาผู้บริโภคทั่วไปเมื่อเทียบกับช่วงเดียวกันของปีที่แล้ว หดตัวร้อยละ 0.8เมื่อเทียบกับร้อยละ1.9 ในไตรมาสที่ผ่านมา จากราคาน้ำมันเชื้อเพลิงที่ลดลงตามราคาน้ำมันตลาดโลก ประกอบกับหมวดอาหารราคาชะลอตัวลงจากมาตรการควบคุมราคาสินค้าของภาครัฐ

อัตราการเปลี่ยนแปลงของดัชนีราคาเทียบกับไตรมาสเดียวกันปีที่ผ่านมา



3. ภาวะการจ้างงานในไตรมาสที่ 1/2558 มีอัตราการว่างงานร้อยละ 0.8 จากร้อยละ 0.99 ในไตรมาสที่ผ่านมาส่วนตำแหน่งงานว่างทั้งสิ้น 17,563 อัตรา มีผู้มาสมัครงานทั้งสิ้น 26,548 คน และมีผู้ที่ได้รับการบรรจุเข้าทำงาน 17,292 คน ชะลอตัวลงร้อยละ 17.3 จากที่ขยายตัวร้อยละ 53.3 ในไตรมาสที่ผ่านมา สำหรับคนไทยที่เดินทางไปทำงานต่างประเทศ มีทั้งสิ้น 15,332 คน ชะลอตัวร้อยละ 3.3 จากการขยายตัวร้อยละ 5.4 ในไตรมาสที่ผ่านมา

อัตราการเปลี่ยนแปลงการจ้างงานการจดทะเบียนกับไตรมาสเดียวกันปีที่ผ่านมา



แนวโน้มภาวะเศรษฐกิจไตรมาสที่ 2/2558

ภาวะเศรษฐกิจภาคตะวันออกเฉียงเหนือคาดว่าจะปรับตัวดีขึ้นเมื่อเทียบกับไตรมาสเดียวกันปีที่ผ่านมา จากนโยบายเศรษฐกิจของรัฐบาลที่ให้ความสำคัญกับโครงการสร้างรายได้และพัฒนาการเกษตรแก่ชุมชนเพื่อบรรเทาปัญหาภัยแล้งตำบลละล้าน รวมทั้งการปรับเพิ่มเงินเดือนข้าราชการที่จะมีการตกเบิกในช่วงไตรมาสนี้ ประกอบกับมาตรการเพิ่มประสิทธิภาพการใช้จ่ายเงินงบประมาณรายจ่ายงบประมาณ 2558 ที่ยังมีความต่อเนื่องจะสร้างความเชื่อมั่นให้กับผู้บริโภคและนักลงทุนปรับตัวดีขึ้น สำหรับการค้าผ่านแดนคาดว่าจะยังคงขยายตัวดีจากการเติบโตเศรษฐกิจของประเทศเพื่อนบ้าน

เครื่องชี้ภาวะเศรษฐกิจภาคตะวันออกเฉียงเหนือ

รายการ	2557		2558	อัตราการขยายตัวเทียบกับระยะเดียวกันของปีที่แล้ว (%)	
	Q4	Q1	Q1	Q4/2557	Q1/2558
<b>ภาคการเกษตร</b>					
<b>ราคาที่เกษตรกรขายได้ (บาท/เกวียน)</b>					
- ข้าวเปลือกเจ้าหน้าปี 5% รวมข้าวหอมมะลิ(บาท/เกวียน)	14,331	14,222	13,639	-8.5	-4.1
- ข้าวเปลือกเหนียว10%เมล็ดยาว(บาท/เกวียน)	10,455	12,100	10,769	-15.0	-11
- หัวมันสำปะหลังสดคละ (บาท/กก.)	2.28	2.14	2.23	2.7	4.2
- ข้าวโพดเลี้ยงสัตว์	7.53	6.06	8.68	11.1	43.3
- ยางพาราแผ่นดิบชั้น 3	46	65.4	45.5	-37.1	-30.4
<b>นอกภาคเกษตร</b>					
- โครงการที่ได้รับ BOI (โครงการ)	31	27	58	29	114.8
- เงินลงทุน (ล้านบาท)	16,591	1,408	16,650	189	1,082.6
- พื้นที่อนุญาตก่อสร้างในเขตเทศบาล(พันตร.ม.)	562	526	516	-29.8	-2.1
<b>ภาคการเงินการคลัง</b>					
- เงินฝาก (ล้านบาท)	631	608	638	2.9	4.9
- สินเชื่อ (ล้านบาท)	838	787	866	7.9	10.0
- ภาษีมูลค่าเพิ่ม (ล้านบาท)	3,315	3,344	3,608	9.7	7.9
<b>มูลค่าการค้าชายแดน (ล้านบาท)</b>					
- มูลค่าการค้าชายแดน (ล้านบาท)	65,088	61,146	64,446	24.0	5.4
- มูลค่าการส่งออก (ล้านบาท)	39,840	44,688	40,380	-5.1	-9.6
- มูลค่าการนำเข้า (ล้านบาท)	25,248	16,458	24,066	105.7	46.2
<b>การจ้างงาน</b>					
จำนวนผู้ว่างงาน (ล้านคน)	0.050	0.124	0.10	-28.4	-19.0
อัตราการว่างงาน (ร้อยละ)	0.40	0.99	0.80	-28.6	-19.2
จำนวนแรงงานที่ไปทำงานต่างประเทศ(คน)	16,721	14,849	15,332	5.4	3.3
<b>ดัชนีราคา</b>					
ดัชนีราคาผู้บริโภคทั่วไปเฉลี่ย (ปี 2554=100)	108.1	107.1	106.2	1.9	-0.8

ที่มา : สปท.สาขาภาคตะวันออกเฉียงเหนือ สำนักงานคณะกรรมการส่งเสริมการลงทุนภาคตะวันออกเฉียงเหนือ

## สถานการณ์เด่น/บทความพิเศษของ ภาคตะวันออกเฉียงเหนือ ไตรมาส 1/2558

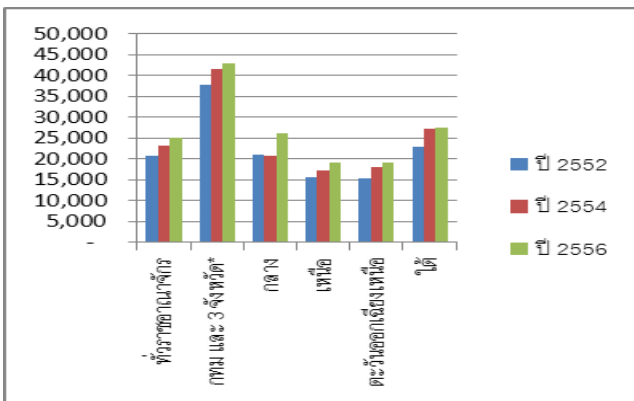
### สถานการณ์หนี้สินภาคครัวเรือนในภาคตะวันออกเฉียงเหนือ

#### ภาพรวมทั่วไป

ภาคตะวันออกเฉียงเหนือเป็นภาคที่ยึดอาชีพเกษตรกรรมเป็นอาชีพหลักทำให้มีจำนวนเกษตรกรและผู้ที่มีส่วนเกี่ยวข้องกับอาชีพเกษตรกรรมจำนวนมาก โดยเมื่อพิจารณาจากประมาณการมูลค่าผลิตภัณฑ์มวลรวมของภาคมีสัดส่วนมากถึง 1 ใน 4 ของภาค แต่รายได้เฉลี่ยต่อหัวของคนในภาคตะวันออกเฉียงเหนือกลับต่ำที่สุดเมื่อเทียบกับทั้งประเทศ คิดเป็นเพียง 1 ใน 3 ของรายได้เฉลี่ยต่อหัวของคนทั้งประเทศ

จากการที่ภาคตะวันออกเฉียงเหนือยังคงเป็นภาคที่มีรายได้ต่ำแต่กลับมีปริมาณหนี้สินครัวเรือนที่พอกพูนกับรายได้ จึงได้ทำการวิเคราะห์ที่ปัจจัยต่างๆ ที่เกี่ยวข้องกับการเป็นหนี้ของภาคตะวันออกเฉียงเหนือเป็นหลัก โดยวิเคราะห์จากข้อมูลทุติยภูมิและข้อมูลปฐมภูมิดังนี้

รูปที่ 1 รายได้เฉลี่ยต่อเดือนของครัวเรือน

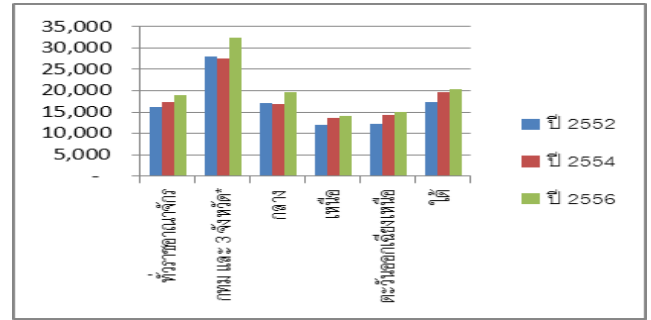


ที่มา : ข้อมูลจากสำนักงานสถิติแห่งชาติ คำนวณโดย สพอ.

#### รายจ่ายเฉลี่ยต่อเดือน

ภาคตะวันออกเฉียงเหนือมีรายจ่ายถือว่าต่ำสุดลำดับสองรองจากภาคเหนือ และหากเปรียบเทียบรายจ่ายเฉลี่ยต่อเดือนกับกรุงเทพมหานคร และ 3 จังหวัดใกล้เคียง (นนทบุรี ปทุมธานี และสมุทรปราการ) ปรากฏว่ามีรายจ่ายต่ำกว่าประมาณ 2.1 เท่า และต่ำกว่าระดับประเทศ ประมาณ 1.3 เท่า โดยกรุงเทพมหานคร และ 3 จังหวัด มีรายจ่ายเฉลี่ยต่อเดือนสูงสุดของประเทศ รองลงมาได้แก่ภาคใต้ ภาคกลาง ซึ่งรายจ่ายเพื่อการอุปโภคบริโภคมีสัดส่วนมากที่สุด ร้อยละ 89.7 ทั้งนี้เป็นผลมาจากรายจ่ายค่าซื้อยานพาหนะ ที่มีสัดส่วนเพิ่มขึ้นจากนโยบายรถยนต์คันแรก ซึ่งภาคตะวันออกเฉียงเหนือมีสัดส่วนค่าซื้อยานพาหนะมากที่สุดเมื่อเทียบกับภาคอื่นๆ แต่กลับพบว่ารายจ่ายเพื่อการศึกษากลับต่ำที่สุดจากจำนวนรายจ่ายทั้งหมด

รูปที่ 2 รายจ่ายเฉลี่ยต่อเดือนของครัวเรือน

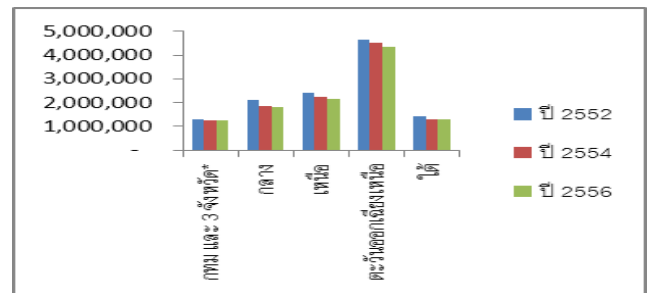


ที่มา : ข้อมูลจากสำนักงานสถิติแห่งชาติ คำนวณโดย สพอ.

#### จำนวนครัวเรือนที่เป็นหนี้

เมื่อพิจารณาจำนวนครัวเรือนที่เป็นหนี้ทั้งประเทศ มีจำนวน 10.85 ล้านครัวเรือน พบว่าภาคตะวันออกเฉียงเหนือมีจำนวนครัวเรือนที่เป็นหนี้สูงสุด ถึงร้อยละ 40.3 ของครัวเรือนที่เป็นหนี้ทั้งประเทศ รองจากภาคเหนือ ภาคกลาง และ ภาคใต้ ตามลำดับ สำหรับกรุงเทพมหานครและปริมณฑลมีจำนวนครัวเรือนที่เป็นหนี้ต่ำสุด

รูปที่ 3 จำนวนครัวเรือนที่เป็นหนี้

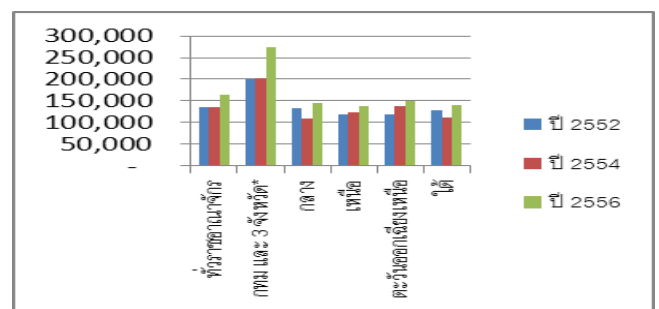


ที่มา : ข้อมูลจากสำนักงานสถิติแห่งชาติ คำนวณโดย สพอ.

#### จำนวนหนี้เฉลี่ยต่อครัวเรือน

ภาคตะวันออกเฉียงเหนือ มีจำนวนหนี้สินเฉลี่ยต่อครัวเรือน เป็นอันดับ 2 ของประเทศ รองจาก กทม. และ 3 จังหวัด โดยมีหนี้สินเฉลี่ยต่อครัวเรือนสูงกว่า ภาคกลาง ภาคใต้ และภาคเหนือ และหากพิจารณาหนี้สินต่อผลิตภัณฑ์มวลรวมจังหวัด พบว่า ภาคตะวันออกเฉียงเหนือ มีสัดส่วนหนี้ต่อผลิตภัณฑ์มวลรวมจังหวัดมากที่สุด สะท้อนถึงโอกาสทางด้านรายได้ที่อยู่ในระดับต่ำและเมื่อเทียบต่อความจำเป็นด้านรายจ่ายแล้วทำให้เกิดภาวะจำเป็นในการกู้หนี้ยืมสิน

รูปที่ 4 หนี้เฉลี่ยต่อครัวเรือน



ที่มา : ข้อมูลจากสำนักงานสถิติแห่งชาติ คำนวณโดย สพอ.

## สถานะครัวเรือนภาคเกษตร

จำนวนครัวเรือนภาคเกษตร ภาคตะวันออกเฉียงเหนือ มีจำนวนครัวเรือนภาคเกษตร มากที่สุดของประเทศ มีจำนวนประมาณ 2.84 ล้านครัวเรือน คิดเป็นร้อยละ 48.0 ของประเทศ ที่น่าสนใจคือ รายได้เงินสดสุทธิเกษตรกรครัวเรือนของภาคตะวันออกเฉียงเหนือ แต่รายได้เงินสดสุทธิเกษตรกรครัวเรือน ต่ำสุดของประเทศ ซึ่งตอกย้ำความยากจนที่เกิดขึ้นในภาคตะวันออกเฉียงเหนือ และเมื่อพิจารณาขนาดหนี้สินปลายปี ในช่วง 5 ปีที่ผ่านมา พบว่า ทุกภาคมีแนวโน้มขนาดหนี้สินเพิ่มขึ้น ซึ่งพบว่า ภาคตะวันออกเฉียงเหนือ มีอัตราเพิ่มเฉลี่ย 8.2 ต่อปี

## ประเภทของหนี้สิน

หากพิจารณาวัตถุประสงค์การกู้เงินส่วนใหญ่เพื่อการอุปโภคบริโภค ซึ่งมีสัดส่วนที่สูง สำหรับครัวเรือนภาคตะวันออกเฉียงเหนือ มีการกู้ยืมเพื่อการอุปโภคบริโภคในสัดส่วนที่สูงที่สุด รองลงมาคือกู้เพื่อใช้ในการทำการเกษตร ส่วนการกู้เพื่อการศึกษาต่ำที่สุด และลักษณะประเภทหนี้สินส่วนใหญ่จะกู้ในระบบอย่างเดียว คิดเป็นร้อยละ 95.3 ของจำนวนครัวเรือนที่เป็นหนี้ และมีแนวโน้มเพิ่มขึ้น ส่วนการกู้ในระบบมีเพียงส่วนน้อย เนื่องจากบางรายไม่สามารถเข้าถึงแหล่งเงินในระบบได้ แต่ทั้งนี้เงินกู้ในระบบส่วนใหญ่ไม่ได้กู้มาเพื่อทำการเกษตร หากแต่กู้มาเพื่อการอุปโภคบริโภคในชีวิตประจำวัน ดังนั้นหากจะพิจารณาด้านการเป็นหนี้ของคนในภาคเกษตรแล้วยังถือว่ามีความเสี่ยงที่ต่ำกว่าคนทั่วไป เนื่องจากเป็นการกู้ยืมกับสถาบันของรัฐที่มีกฎหมายคุ้มครอง และ/หรือในบางปี หากภาวะการผลิตในภาคเกษตรเกิดปัญหา รัฐจะเข้ามาช่วยสนับสนุน เช่น การพักชำระหนี้ หรือกู้ยืมในอัตราดอกเบี้ยต่ำ หรือแม้กระทั่งจัดหาสวัสดิการที่จำเป็นสำหรับเกษตรกรเพื่อเป็นหลักประกันคือการจัดตั้งกองทุนฌาปนกิจสงเคราะห์ รวมทั้งกองทุนหมู่บ้าน เป็นต้น

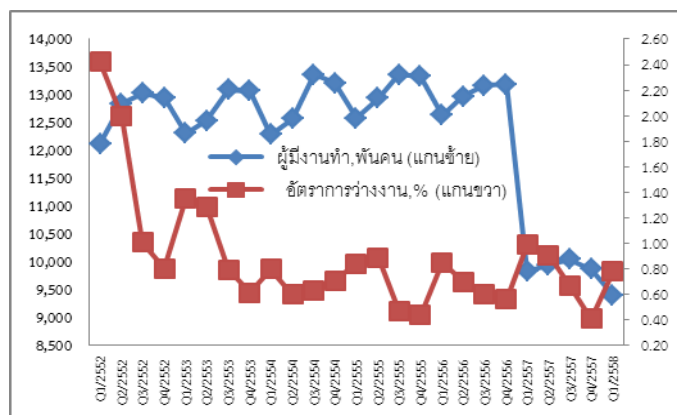
## การขึ้นทะเบียนหนี้ในระบบของเกษตรกร

การเป็นหนี้ในระบบถือเป็นอีกหนึ่งปัญหาของผู้มีรายได้น้อยของสังคมไทย นอกจากสะท้อนปัญหาในด้านรายได้แล้วยังส่งผลต่อสวัสดิการและความมั่นคงในอนาคต จึงเป็นสิ่งที่รัฐบาลได้ให้ความสำคัญมาโดยตลอด ซึ่งปัจจุบันรัฐได้ให้ความสำคัญโดยการเข้ามาช่วยเหลือโดยเริ่มจากการลงทะเบียนหนี้ในระบบ โดยมีจุดประสงค์เพื่อให้ผู้มีรายได้น้อยได้มีโอกาสปรับสถานะให้หลุดพ้นจากการเป็นหนี้ในระบบ วิธีการที่หลายรัฐบาลเลือกใช้ส่วนใหญ่ผ่านสถาบันการเงินของรัฐ โดยในส่วนของเกษตรกรคือผ่านธนาคารเพื่อการเกษตรและสหกรณ์การเกษตร โดยเริ่มโครงการเมื่อช่วงไตรมาสสุดท้ายของปี 2557 แต่จากการสำรวจและสอบถามธนาคารในพื้นที่พบว่า ภาคตะวันออกเฉียงเหนือ เกษตรกรที่มาขึ้นทะเบียนมีจำนวนน้อย ซึ่งสอดคล้องกับข้อมูลข้างต้นที่กล่าวไว้ว่า เกษตรกรส่วนใหญ่เป็นหนี้ในระบบมากกว่าในระบบ

## ภาวะสังคม

การจ้างงานอยู่ในระดับลดลง และอัตราการว่างงานปรับเพิ่มขึ้นในไตรมาส 1/2558 จำนวนผู้มีงานทำในภาคตะวันออกเฉียงเหนือรวมทั้งสิ้น 9.4 ล้านคน ลดลงจากช่วงเดียวกันของปีที่ผ่านมาเพียงร้อยละ 1.1 จำนวนผู้มีงานทำลดลงจากไตรมาส 4/2557 ถึง 4.6 แสนคน หรือลดร้อยละ 4.7 ในไตรมาส 1/2558 มีอัตราการว่างงาน ร้อยละ 0.78 เพิ่มขึ้นเมื่อเทียบกับอัตราการว่างงานในไตรมาส 4/2557 ที่ ร้อยละ 0.41 และลดลงเล็กน้อยเมื่อเทียบกับช่วงเดียวกันของปีที่ผ่านมาที่อัตราการว่างงานร้อยละ 0.99 เนื่องจากในไตรมาสนี้เป็นช่วงเวลาที่เกิดภาวะการเกษตรเข้าสู่ฤดูแล้งการเก็บเกี่ยวแล้วเสร็จ แต่การจ้างงานในภาคการผลิตอุตสาหกรรมขยายตัวดี การใช้จ่ายงบประมาณของรัฐเพิ่มขึ้นจากไตรมาสที่ผ่านมา การใช้จ่ายภาคประชาชนยังคงชะลอตัว

## ภาวะการจ้างงานในภาคตะวันออกเฉียงเหนือรายไตรมาส



ที่มา : สำนักงานสถิติแห่งชาติ

ผู้มีงานทำในภาคเกษตรกรรมลดลงมาก จากไตรมาส 4/2557 ในอัตรา ร้อยละ 19.8 ในไตรมาสนี้ หรือลดลง 1.1 ล้านคน ซึ่งเป็นช่วงที่เกษตรกรทำการเก็บเกี่ยวแล้วเสร็จเป็นส่วนใหญ่ เช่น ข้าว อ้อย และมันสำปะหลัง และเข้าสู่ฤดูแล้งหรือเป็นช่วงกำลังแรงงานที่รอฤดูกาล ซึ่งเป็นวิถีชีวิตปกติของเกษตรกรของภาคตะวันออกเฉียงเหนือ ภาครัฐจึงมีโครงการสร้างรายได้และพัฒนาการเกษตรแก่ชุมชนเพื่อบรรเทาปัญหาภัยแล้ง 1 ตำบล 1 ล้าน ซึ่งเป็นนโยบายของรัฐบาลที่ต้องการกระจายรายได้ลงสู่ท้องถิ่น ทั้งสร้างงานสร้างรายได้ให้กับคนในชุมชน โดยเฉพาะเกษตรกรในพื้นที่ที่ประสบปัญหาภัยแล้งซ้ำซาก ขาดรายได้จากการทำการเกษตร ได้มีอาชีพ มีงานทำเลี้ยงครอบครัว เป็นการบรรเทาความเดือดร้อนจากสถานการณ์ภัยแล้งที่ส่งผลกระทบต่อเป็นวงกว้างอยู่ในขณะนี้ สำหรับการจ้างงานนอกภาคการเกษตร เพิ่มขึ้นมากจากไตรมาส 4/2557 ถึงร้อยละ 13.6 หรือเพิ่มขึ้น 6.1 แสนคน สาขาอุตสาหกรรมการผลิตมีการจ้างงานเพิ่มขึ้น 8.6 หมื่นคน หรือร้อยละ 11.3 สาขาการก่อสร้างจ้างงานมากขึ้นถึง 2.5 แสนคน หรือร้อยละ 46.8 รวมทั้งสาขาการขนส่ง ขยายปลีกที่มีสัดส่วนในโครงสร้างการจ้างงาน ถึงร้อยละ 15.0 มีจ้างงานเพิ่มขึ้นถึง 1.2 แสนคน หรือร้อยละ 9.0 สาขาโรงแรมและบริการด้านอาหาร มีการจ้างงานเพิ่มขึ้นมากสาเหตุส่วนหนึ่งเนื่องจากงานก่อสร้างจะมีมากขึ้นเมื่อเข้าสู่ฤดูแล้งแล้ว

พื้นที่ขออนุญาตก่อสร้างจะลดลงก็ตาม และยังเป็นช่วงที่เข้าสู่ฤดูการท่องเที่ยวด้วย

**การรวมกลุ่มของเกษตรกรเพื่อสร้างความเข้มแข็งของชุมชน**

ข้าวหอมมะลิยังเป็นพืชที่สำคัญทั้งด้านเศรษฐกิจและสังคมวิถีชีวิตของภาคตะวันออกเฉียงเหนือ ยิ่งถือได้ว่าเป็นที่นิยมอันดับหนึ่งทั้งในและต่างประเทศ และแนวโน้มการดูแลสุขภาพด้านโภชนาการของคนมีความสำคัญเพิ่มขึ้น จึงทำให้เกษตรกรและกลุ่มเกษตรกรต้องปรับตัวด้านการผลิต โดยเฉพาะการผลิตข้าวหอมมะลิที่มีอยู่ในปัจจุบันจำเป็นต้องปรับเปลี่ยนการผลิตเป็น ข้าวอินทรีย์ ซึ่งปัจจุบันมีกลุ่มต่างๆ ได้ดำเนินการตามแนวทางนี้และประสบความสำเร็จแต่การขยายตัวยังไม่เพียงพอกับความต้องการของตลาด เช่น กลุ่ม อโศก กลีกรมไร้สารพิษ.. กลุ่มข้าวคุณธรรม วัดสวนธรรมร่วมใจ.. กลุ่มผูกปิ่นโตข้าว... กลุ่มแพทย์วิถีธรรม หมอเขียว..กลุ่มเพื่อนปลูกเพื่อนกินสหกรณ์ผู้ผลิตเกษตรอินทรีย์ จำกัด..กลุ่มต่างๆเหล่านี้ มีเครือข่ายที่เพราะปลูกกระจายอยู่ในหลายจังหวัดของภาคตะวันออกเฉียงเหนือ เช่น จังหวัดยโสธร อำนาจเจริญ อุบลราชธานี ซึ่งแต่ละกลุ่มจะมีกำหนดกฎเกณฑ์การผลิตข้าวหอมมะลิอินทรีย์ที่ปราศจากสารพิษสารเคมีเป็นหลักและภายในกลุ่มและเครือข่าย จะมีโรงสีเป็นของตนเอง มีการแปรรูปเป็นผลิตภัณฑ์ต่างๆ เช่น ข้าวขัดขาวมะลิอินทรีย์ ข้าวกล้องมะลิอินทรีย์ มีบรรจุภัณฑ์และเครื่องหมายของตนเอง ทำการตลาดเอง เป็นลักษณะตลาดขายตรงส่งถึงผู้บริโภค หรือผ่านองค์กรเครือข่ายที่มีได้แสวงหากำไร มีโรงปุ๋ยอินทรีย์เอง เกษตรกรที่เป็นสมาชิกจะต้องเป็นผู้มีใจที่เป็นอินทรีย์ มีความมุ่งมั่นในแนวทางอินทรีย์เท่านั้น จากการที่ปรับเปลี่ยนจากนาเคมีเป็นอินทรีย์เป็นการลดต้นทุนโดยตรง การรวมตัวกันและทำการแปรรูปเอง และทำการตลาดแบบขายตรงยังผู้บริโภค นั้นสามารถลดหรือตัดพ่อค้าคนกลางหรือโรงสีขนาดใหญ่ได้ ทำให้เกษตรกรมีรายได้จากการขายข้าวเปลือกมากขึ้นอย่างเป็นธรรมชาติ ผู้ผลิตไม่ต้องเสี่ยงจากสารเคมี ผู้ซื้อได้บริโภคข้าวมะลิที่ปลอดภัย ปลอดภัยและมีคุณค่าต่อสุขภาพสูงในราคาที่ไม่แพงจนเกินไป พื้นที่การผลิตปรับสู่สภาพแวดล้อมสมดุล

**ส่วนต่างที่พ่อค้าคนกลางหรือโรงสีขนาดใหญ่ได้รับ นำกลับมาให้เกษตรกรได้หรือไม่** จากการศึกษาของเจ้าหน้าที่สำนักพัฒนาเศรษฐกิจและสังคมภาคตะวันออกเฉียงเหนือ สศช. โดยการรวบรวมข้อมูลเชิงประจักษ์จากการลงมือทำการผลิตจริงในพื้นที่จังหวัดอำนาจเจริญ ตั้งแต่ขั้นตอนการผลิต การแปรรูป และการตลาด พบข้อเท็จจริงว่า การผลิตข้าวหอมมะลิอินทรีย์ 105 ที่อาศัยน้ำฝนเป็นหลัก ปราศจากการใช้ปุ๋ยเคมี ยาฆ่าวัชพืช ยาฆ่าแมลง

**ตาราง : เปรียบเทียบการขายข้าวเปลือกกับข้าวสาร**

	ข้าวเปลือก	ข้าวสารขัดขาว	ข้าวกล้อง
ปริมาณ (Q)	1,000 ก.ก.	500 ก.ก.	700 ก.ก.
ราคา (P)	15 บ./ก.ก.	40 บ./ก.ก.	40 บ./ก.ก.
ค่าจ้างสี	-	0 บ./ก.ก.	3 บ./ก.ก.
รวมสุทธิ	15,000 บ. (Q*P)	20,000 บ. (Q*P)	25,900 บ. (Q*P)-(Q*3)

\* ข้าวเปลือก 1 ก.ก. สีเป็นข้าวขัดขาว ได้ 0.5 ก.ก. (ข้าวเปลือก 2 ก.ก. สีเป็นข้าวสารขัดขาว ได้ 1 ก.ก.) หรือ ร้อยละ 50 (ข้าวเปลือก : ข้าวขัดขาว 1 : 0.5 หรือ 100 : 50)

\*\* ข้าวเปลือก 1 ก.ก.สีเป็นข้าวกล้อง ได้ 0.7 ก.ก. (ข้าวเปลือก 2 ก.ก. สีเป็นข้าวกล้อง ได้ 1.4 ก.ก.) หรือ ร้อยละ 70 (ข้าวเปลือก : ข้าวกล้อง 1 : 0.7 หรือ 100 : 70)

ถ้าราคาข้าวเปลือก 1 เกวียน เกษตรกรขายได้ 15,000 บาท (รายงานของกระทรวงพาณิชย์ ราคาเฉลี่ยข้าวเปลือกเจ้า 5 % รวมข้าวหอมมะลิ ในไตรมาสที่ 4/2557 เกวียนละ 14,331บาท) หรือราคา15 บาท/ก.ก...เท่านั้น เมื่อหักต้นทุนการผลิตแล้วจะเหลือเป็นรายได้สุทธิเท่าไรต่อ ก.ก.นั้น ขึ้นอยู่กับการวิธีการทำนาของแต่ละครัวเรือน และขึ้นอยู่กับผลผลิตต่อไร่ แต่ถ้าหากเกษตรกรเปลี่ยนจากการขายข้าวเปลือก โดยนำข้าวเปลือกไปสีที่โรงสีชุมชนให้เป็นการขายข้าวสาร และขายข้าวสารเองในราคา 40 บาท/ ก.ก. (ตั้งในราคาต่ำสุด) ซึ่งเกษตรกรจะได้เงิน 20,000 บาท (ไม่มีค่าจ้างสี โรงสีจะได้แลกเปลี่ยน ไร่ ปลายข้าว) แต่ถ้าเกษตรกรนำข้าวเปลือกไปสีเป็น"ข้าวสารกล้อง" และขาย ราคา 40 บาท/ก.ก. เช่นกัน จะขายได้เป็นเงิน ถึง 25,900 บาท/เกวียน (หักค่าจ้างสีข้าว 3 บาท/ก.ก.) เนื่องจากน้ำหนักข้าวสารกล้องมากกว่าข้าวขาว ทำให้มีส่วนต่างรายได้ที่เพิ่มขึ้นเกวียนละ 10,900 บาทหรือ 10.9 บาท/ก.ก. ซึ่งสูงถึงร้อยละ 42 (ส่วนต่างนี้คือรายได้ที่พ่อค้าคนกลางหรือโรงสีขนาดใหญ่เคยได้รับนั่นเอง)

**ข้อเสนอแนะ** เกษตรกรจะต้องรวมกลุ่มกัน มีการเชื่อมโยงเครือข่ายให้กว้างขวาง เพื่อสร้างความร่วมมือในการผลิต การรวบรวมผลผลิต การแปรรูปจากโรงสีที่มีขนาดเหมาะสมและทำการตลาดร่วมกัน โดยมีการใช้ IT เพื่อการตลาดสื่อสารกับผู้บริโภคโดยตรง ผ่านสมาร์ตโฟนไลน์เฟสบุ๊ค เว็บไซต์ที่รูปแบบการส่งสินค้าในลักษณะต่างๆ เช่น พัสตูไปรษณีย์ บริษัทส่งสินค้าเอกชน ผู้บริโภคเป็นผู้จ่ายค่าขนส่ง การโอนเงินผ่านระบบธนาคาร การบรรจุหีบห่อที่เหมาะสม ต้นทุนต่ำ ควบคุมคุณภาพสินค้าให้ได้มาตรฐานสม่ำเสมอทุกขั้นตอน สร้างความน่าเชื่อถือความวางใจทั้งผู้ผลิตและผู้บริโภค แลกเปลี่ยนเรียนรู้/สร้างกิจกรรมร่วมกันระหว่างเครือข่ายผู้ผลิตและเครือข่ายผู้บริโภค แต่อย่างไรก็ตามอาจมีปัญหาและอุปสรรคอยู่บ้าง เช่น การขาดเงินทุนหมุนเวียน แต่สามารถแก้ไขโดยขอความร่วมมือให้ผู้บริโภคจ่ายเงินมัดจำล่วงหน้า หากดำเนินการในแนวทางนี้ จะสามารถสร้างความต่อเนื่องของเกษตรอินทรีย์ ที่จะส่งผลให้รายได้และคุณภาพชีวิตของเกษตรกรให้ดีขึ้น ซึ่งในช่วงที่ผ่านมาเกษตรอินทรีย์ได้รับผลกระทบจากนโยบายภาครัฐ ดังนั้น การสร้างความเข้มแข็งของกลุ่มเกษตรกรจึงเป็นหัวใจสำคัญ ซึ่งจำเป็นต้องสร้างผู้ผลิตที่มีใจเป็นอินทรีย์อย่างแท้จริง และปลูกจิตสำนึกอินทรีย์สู่เยาวชนเกษตรกรรุ่นใหม่ สร้างศักดิ์ศรีและความภูมิใจในอาชีพของเกษตรกรให้มีความเท่าเทียมในสังคม และเพื่อความมั่นคง มั่งคั่ง และยั่งยืน...

## ทรัพยากรธรรมชาติและสิ่งแวดล้อม

สถานการณ์น้ำในอ่างเก็บน้ำภาคตะวันออกเฉียงเหนือ จำนวน 12 แห่ง ช่วงไตรมาสที่ 1/2558 ณ สิ้นเดือนมีนาคม 2558 มีปริมาณน้ำใช้การได้ จำนวน 3,321 ล้าน ลบ.ม. หรือเฉลี่ยร้อยละ 40 ของความจุอ่างเก็บน้ำส่วนใหญ่มีปริมาณน้ำใช้การได้น้อยกว่าร้อยละ 50 ของความจุอ่าง ยกเว้นอ่างเก็บน้ำ 4 แห่ง ได้แก่ ลำน้ำรอง ลำแซะ น้ำอูน และ ลำปาว มีปริมาณน้ำใช้การที่ร้อยละ 65 55 54 และ 52 ตามลำดับ ส่วนอ่างเก็บน้ำที่มีปริมาณน้ำใช้การได้ต่ำสุด คือ อุบลรัตน์ และลำพระเพลิง มีเพียงร้อยละ 25 ของความจุอ่างเก็บน้ำ

สถานการณ์ภัยแล้ง ในช่วงไตรมาส 1/2558 ภาคตะวันออกเฉียงเหนือ มีพื้นที่ประสบภัยแล้งตามประกาศของกระทรวงมหาดไทย เมื่อวันที่ 3 มีนาคม 2558 จำนวน 6 จังหวัด 35 อำเภอ ในพื้นที่จังหวัด นครราชสีมา ชัยภูมิ บุรีรัมย์ สกลนคร มหาสารคาม และขอนแก่น

ซึ่งเพิ่มขึ้นจากไตรมาส 4/2557 จำนวน 1 จังหวัด 15 อำเภอ ถึงแม้ปริมาณน้ำจะมากกว่าช่วงเดียวกัน ในปี 2557 แต่ก็ยังไม่เพียงพอ โดยรัฐบาลได้ดำเนินโครงการสร้างรายได้และพัฒนาการเกษตรแก่ชุมชนเพื่อบรรเทาปัญหาภัยแล้ง (1 ตำบล 1 ล้านบาท) เพื่อช่วยบรรเทาความเดือดร้อนของเกษตรกรจากการขาดรายได้ในช่วงฤดูแล้ง รวมทั้งสร้างโอกาสให้ชุมชนเกษตรมีส่วนร่วมในการพัฒนาการเกษตรด้วยการพัฒนาโครงสร้างพื้นฐานด้านการเกษตรและเพิ่มประสิทธิภาพการผลิตของชุมชนซึ่งจะเป็นการช่วยบรรเทาปัญหาภัยแล้งได้ในระยะยาวโดยมีระยะเวลาดำเนินการในช่วงมกราคม-มิถุนายน 2558 และระยะเวลาโครงการ เมษายน-กันยายน 2558 ทุกรูปแบบ ควรส่งเสริมให้ปลูกพืชไร่อินทรีย์ที่ใช้น้ำน้อยเท่านั้น ทั้งนี้ภาครัฐได้ประชาสัมพันธ์ และทำความเข้าใจกับประชาชน เพื่อให้ดำเนินการเป็นไปตามแผนอย่างมีประสิทธิภาพ เพื่อลดผลกระทบและความสูญเสียที่อาจจะเกิดจากภาวะภัยแล้งที่อาจมีแนวโน้มเพิ่มขึ้น

ปริมาณน้ำขนาดใหญ่ของภาค ไตรมาส 1/2558

ที่	อ่างเก็บน้ำ	ความจุน้ำที่ รณก. (ล้าน ลบ.ม.)	31 ม.ค.58				28 ก.พ. 55				31 มี.ค.58			
			น้ำในอ่าง		น้ำใช้การได้		น้ำในอ่าง		น้ำใช้การได้		น้ำในอ่าง		น้ำใช้การได้	
			ล้าน ลบ.	ร้อยละ	ล้าน ลบ.	ร้อยละ	ล้าน ลบ.	ร้อยละ	ล้าน ลบ.	ร้อยละ	ล้าน ลบ.	ร้อยละ	ล้าน ลบ.	ร้อยละ
1	ห้วยหลวง	135	67	50	60	44	63	47	56	41	57	42	50	37
2	น้ำอูน	520	374	72	331	64	359	69	316	61	322	62	279	54
3	น้ำพุง	166	73	44	63	38	73	44	63	38	71	43	61	37
4	จุฬารัตน์	164	111	68	74	45	122	74	85	52	116	71	79	48
5	อุบลรัตน์	2,431	1,215	50	635	26	1,247	51	666	27	1,188	49	607	25
6	ลำปาว	1,990	1,190	60	1,090	55	1,173	59	1,073	54	1,124	57	1,024	52
7	ลำตะคอง	314	173	55	150	48	171	54	148	47	160	51	137	44
8	ลำพระ เพลิง	110	47	43	46	42	27	25	26	24	28	25	27	25
9	มูลบน	141	72	51	65	46	72	51	65	46	70	50	63	45
10	ลำแซะ	275	166	60	158	57	158	57	151	55	158	57	151	55
11	ลำน้ำรอง	121	79	65	76	63	83	69	80	66	82	68	79	65
12	สิรินธร	1,966	1,842	94	1,011	51	1,787	91	966	49	1,595	81	764	39
	รวม	8,323	5,409	65	3,759	45	5,335	64	3,685	44	4,971	60	3,321	40

## ภาวะเศรษฐกิจ สังคม ทรัพยากรธรรมชาติและสิ่งแวดล้อม ภาคกลาง ไตรมาส 1/2558

### เศรษฐกิจ

ภาวะเศรษฐกิจภาคกลางยังคงปรับตัวดีขึ้นเมื่อเทียบกับช่วงเดียวกันของปีที่แล้ว โดยมีปัจจัยสนับสนุนจากการผลิตภาคอุตสาหกรรม การลงทุนภาครัฐและเอกชนที่ปรับตัวดีขึ้น และการค้าชายแดนขยายตัว สำหรับแนวโน้มภาวะเศรษฐกิจภาคกลางไตรมาส 2/2558 คาดว่าจะขยายตัว เนื่องจากได้รับปัจจัยสนับสนุนจากการใช้จ่ายและการลงทุนของทั้งภาครัฐและเอกชน ซึ่งรายละเอียดเครื่องชี้วัดทางเศรษฐกิจของภาคกลางที่สำคัญในช่วงไตรมาส 1/2558 มีดังนี้

**ภาคเกษตรกรรม** ภาพรวมลดลง เนื่องจากได้รับผลกระทบจากภาวะซบเซาของราคาสินค้า และปริมาณน้ำที่ใช้การได้ในเขื่อนขนาดใหญ่ ลดลงจากปีที่แล้ว โดยราคาสินค้าเกษตรที่สำคัญของภาคกลางส่วนใหญ่หดตัว ได้แก่ มันสำปะหลัง สุกร ไก่เนื้อ และไข่ไก่ เป็นต้น

**ข้าว** เนื้อที่เพาะปลูกลดลง เนื่องจากปริมาณน้ำที่ใช้การได้ในเขื่อนขนาดใหญ่ลดลงจากปีที่แล้วและไม่เพียงพอต่อการเพาะปลูกฤดูแล้ง ซึ่งราคาข้าวเปลือกเจ้าความชื้น 15 % ที่เกษตรกรขายได้ในช่วงไตรมาส 1/2558 ขยายตัว โดยขยายตัวจากช่วงเดียวกันของปีก่อนร้อยละ 1.7 จากที่เคยลดลงร้อยละ 3.7 ในไตรมาสที่ผ่านมา

**มันสำปะหลัง** ผลผลิตมีแนวโน้มเพิ่มขึ้น จากการที่เกษตรกรขยายเนื้อที่ปลูก และเกษตรกรดูแลรักษาดี มีการคัดเลือกพันธุ์ และใส่ปุ๋ยเพื่อเพิ่มผลผลิต ส่งผลให้ผลผลิตต่อไร่เพิ่มขึ้น สำหรับราคามันสำปะหลังที่เกษตรกรขายได้ในช่วงไตรมาส 1/2558 หดตัวร้อยละ 5.1 จากที่เคยขยายตัวร้อยละ 8 ในไตรมาสที่ผ่านมา

**สับปะรดโรงงาน** เนื้อที่เก็บเกี่ยวลดลง เนื่องจากเกษตรกรในบางพื้นที่ปรับเปลี่ยนไปปลูกสับปะรดบริโภค และปริมาณน้ำฝนที่ไม่เพียงพอต่อการเจริญเติบโต สำหรับราคาสับปะรดที่เกษตรกรขายได้ในช่วงไตรมาส 1/2558 ขยายตัวร้อยละ 38.6 ต่ำกว่าไตรมาสที่ผ่านมาที่ขยายตัวร้อยละ 43.4

**สุกร** ผลผลิตเพิ่มขึ้นจากการขยายการเลี้ยงและการปรับปรุงมาตรฐานการเลี้ยง สำหรับราคาสุกรขุนน้ำหนัก 100 กิโลกรัมขึ้นไปที่เกษตรกรขายได้ช่วงไตรมาส 1/2558 เฉลี่ยอยู่ที่กิโลกรัมละ 63.2 บาท หดตัวร้อยละ 14.7 จากที่เคยขยายตัวร้อยละ 2.5 ในไตรมาสที่ผ่านมา

**ไก่เนื้อ** ผลผลิตยังคงขยายตัวเพิ่มขึ้นจากการขยายการเลี้ยง และการปรับปรุงมาตรฐานการเลี้ยง สำหรับราคาไก่รุ่นพันธุ์เนื้อในช่วงไตรมาส 1/2558 อยู่ที่กิโลกรัมละ 38.2 บาท ลดลงจากช่วงเดียวกันของปีก่อนร้อยละ 13.6 จากที่เคยลดลงร้อยละ 3.7 ในไตรมาสที่ผ่านมา

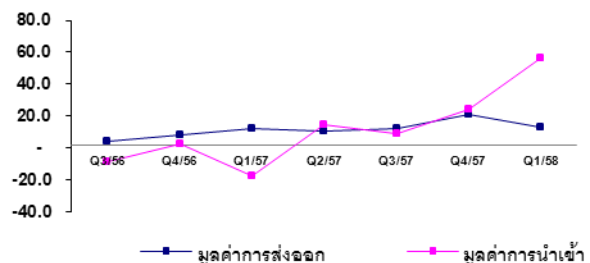
**ไข่ไก่** ผลผลิตยังคงออกสู่ตลาดเพิ่มขึ้น จากการที่เกษตรกรปรับระบบการผลิตที่ได้มาตรฐาน และขยายการผลิต สำหรับราคาไข่ไก่สดคละที่เกษตรกรขายได้ในช่วงไตรมาส 1/2558 ลดลงร้อยละ 21.5 จากที่เคยลดลงร้อยละ 14.3 ในไตรมาสที่ผ่านมา

**กุ้งขาวแวนนาไม** ปริมาณผลผลิตกุ้งออกสู่ตลาดเพิ่มขึ้น เนื่องจากปัญหาโรคตายด่วนคลี่คลายลง ทำให้เกษตรกรขยายการเลี้ยงเพิ่มขึ้น สำหรับราคากุ้งขาวแวนนาไมขนาด 60 ตัวต่อกิโลกรัม ณ ตลาดกลางกุ้งสมุทรสาคร ในช่วงไตรมาส 1/2558 ลดลงจากช่วงเดียวกันของปีที่แล้ว ร้อยละ 28.7 จากที่เคยลดลงร้อยละ 29.6 ในไตรมาสที่ผ่านมา

**ภาคอุตสาหกรรม** มีการขยายตัวของการผลิตเพื่อการบริโภคภายในประเทศ สำหรับการเคลื่อนไหวภาคอุตสาหกรรมในช่วงไตรมาส 1/2558 พบว่า จำนวนโรงงานและจำนวนเงินลงทุนประกอบกิจการใหม่ขยายกิจการ และเลิกกิจการเพิ่มขึ้น เมื่อเทียบกับช่วงเดียวกันของปีที่แล้ว โดยจำนวนโรงงานประกอบกิจการใหม่เพิ่มขึ้นร้อยละ 11.4 สูงกว่าไตรมาสที่ผ่านมาที่เพิ่มขึ้นร้อยละ 5.2 ส่วนเงินลงทุนเพิ่มขึ้นร้อยละ 32.3 จากที่เคยลดลงร้อยละ 39.7 ในไตรมาสที่ผ่านมา โดยจังหวัดที่มีจำนวนโรงงานประกอบกิจการใหม่มากที่สุดในช่วงไตรมาส 1/2558 คือ สมุทรสาคร รองลงมาคือ ปทุมธานี สมุทรปราการ ระยอง ชลบุรี และพระนครศรีอยุธยา ส่วนจำนวนโรงงานขยายกิจการเพิ่มขึ้นร้อยละ 41.5 ต่ำกว่าไตรมาสที่ผ่านมาจากที่เคยเพิ่มขึ้นร้อยละ 65.5 ซึ่งจังหวัดที่มีจำนวนโรงงานขยายกิจการมากที่สุดคือ สมุทรปราการ รองลงมาคือ ปทุมธานี ชลบุรี และฉะเชิงเทรา สำหรับจำนวนโรงงานที่เลิกกิจการพบว่า มีจำนวนโรงงานเลิกกิจการเพิ่มขึ้นร้อยละ 200 สูงกว่าไตรมาสที่ผ่านมาที่เพิ่มขึ้นร้อยละ 28.6 โดยจังหวัดที่มีจำนวนโรงงานเลิกกิจการมากที่สุดคือ ประจวบคีรีขันธ์ รองลงมาคือ ชลบุรี สมุทรปราการ ปทุมธานี และสมุทรสาคร

**ภาคการค้า** สำหรับการค้าชายแดนกับประเทศเพื่อนบ้านขยายตัวจากช่วงเดียวกันของปีที่แล้ว โดยไตรมาสที่ 1/2558 ภาคกลางมีมูลค่าการค้าชายแดนผ่านทางจังหวัดสระแก้ว จันทบุรี ตราด กาญจนบุรี และประจวบคีรีขันธ์ ประมาณ 65.4 หมื่นล้านบาท เพิ่มขึ้นจากช่วงเดียวกันของปีที่แล้วประมาณ 17.1 หมื่นล้านบาท หรือเพิ่มขึ้นร้อยละ 35.3 (การส่งออกเพิ่มขึ้นร้อยละ 13.4 และการนำเข้าเพิ่มขึ้นร้อยละ 56.3) สูงกว่าไตรมาสที่ผ่านมาที่ขยายตัวร้อยละ 22.9

อัตราการเปลี่ยนแปลงมูลค่าการค้าชายแดน  
เทียบกับไตรมาสเดียวกันของปีที่แล้ว



**การใช้จ่ายภาครัฐเร็ว** จากข้อมูลมูลค่าการจัดเก็บภาษีมูลค่าเพิ่มในช่วงไตรมาส 1/2558 หดตัวร้อยละ 12.9 มากกว่าไตรมาสที่ผ่านมาที่เคยหดตัวร้อยละ 9.4



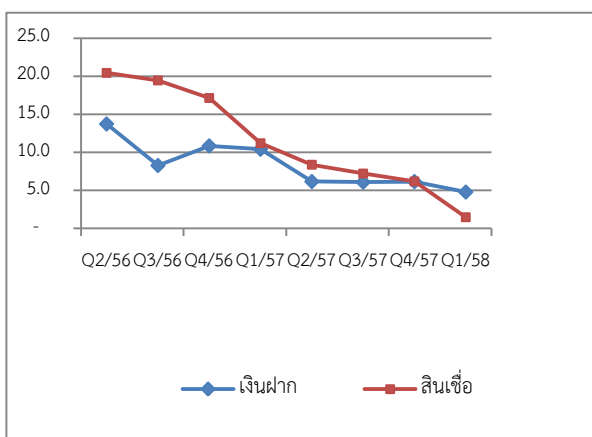
**การใช้น้ำมัน** การใช้พลังงานเชื้อเพลิงที่สำคัญเมื่อเทียบกับช่วงเดียวกันของปีที่แล้วหดตัวร้อยละ 4.9 จากที่เคยขยายตัวร้อยละ 7.4 ในไตรมาสที่ผ่านมา โดยการใช้แก๊สโซฮอล์ขยายตัวในอัตรา ร้อยละ 16.7 และการใช้น้ำมันดีเซลขยายตัวร้อยละ 7.5 ส่วนการใช้ แอลพีจีหดตัวร้อยละ 24.2 การใช้น้ำมันเตาหดตัวร้อยละ 15.8 และ การใช้น้ำมันเบนซินหดตัวร้อยละ 3.6

**การลงทุนภาครัฐและเอกชน** ในช่วงไตรมาส 1/2558 การเบิกจ่าย ภาครัฐโดยรวมหดตัวร้อยละ 6.1 ปรับตัวดีขึ้นจากที่เคยหดตัวร้อยละ 20.3 ในไตรมาสที่ผ่านมา โดยรายจ่ายประจำหดตัวร้อยละ 27.1 ในขณะที่รายจ่ายลงทุนขยายตัวร้อยละ 152.4 ส่วนการลงทุน ภาคเอกชนพบว่า พื้นที่รับอนุญาตก่อสร้างในเขตเทศบาลหดตัวร้อยละ 15 จากที่เคยขยายตัวร้อยละ 15.2 ในไตรมาสที่ผ่านมา สำหรับ จำนวนโครงการที่ได้รับการอนุมัติให้การส่งเสริมการลงทุนขยายตัว ร้อยละ 82.7 จากที่เคยขยายตัวร้อยละ 7.7 ในไตรมาสที่ผ่านมา และมูลค่าเงินลงทุนขยายตัวร้อยละ 483.4 จากที่เคยขยายตัวร้อยละ 25.6 ในไตรมาสที่ผ่านมา

**การจัดเก็บรายได้จากภาษีของภาครัฐบาล** ในช่วงไตรมาส 1/2558 หดตัวร้อยละ 1.2 จากที่เคยหดตัวร้อยละ 7.8 ในไตรมาสที่ผ่านมา โดยรายได้ภาษีสรรพสามิตขยายตัวร้อยละ 10.8 ภาษีสรรพากรหดตัว ร้อยละ 6.9 และภาษีศุลกากรหดตัวร้อยละ 4.8

**ภาวะการเงิน** เงินฝากและสินเชื่อ ไตรมาสที่ 1/2558 มีปริมาณเงิน ฝากคงค้างของธนาคารพาณิชย์ทั้งสิ้น 2.59 ล้านล้านบาท เมื่อเทียบกับ ช่วงเดียวกันของปีที่แล้วขยายตัวร้อยละ 4.8 ลดลงจากไตรมาสที่ผ่านมา ที่ ขยายตัวร้อยละ 6.1 ส่วนด้านสินเชื่อคงค้างเท่ากับ 1.66 ล้านล้านบาท ขยายตัวร้อยละ 1.5 ลดลงจากไตรมาสที่ผ่านมา ที่ขยายตัวร้อยละ 6.2 สำหรับสัดส่วนสินเชื่อต่อเงินฝากไตรมาสที่ 1/2558 เท่ากับร้อยละ 64.2 ต่ำกว่าสัดส่วนสินเชื่อต่อเงินฝากในช่วงเดียวกันของปีที่แล้วที่มีสัดส่วน สินเชื่อต่อเงินฝากร้อยละ 66.2 และต่ำกว่าสัดส่วนสินเชื่อต่อเงินฝาก ในช่วงไตรมาสที่ผ่านมาที่มีสัดส่วนสินเชื่อต่อเงินฝากร้อยละ 67.2

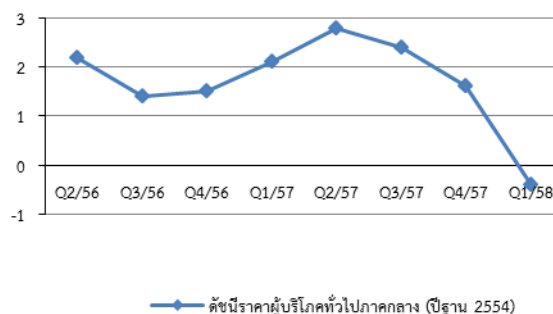
อัตราการเปลี่ยนแปลงเงินฝากและสินเชื่อของธนาคารพาณิชย์ เทียบกับไตรมาสเดียวกันของปีที่แล้ว



**ภาวะเงินเฟ้อ** ดัชนีราคาผู้บริโภคทั่วไปของภาคกลางปรับตัวลดลง โดย ดัชนีราคาผู้บริโภคทั่วไปในช่วงไตรมาส 1/2558 ของภาคกลางคือ

105.8 เมื่อเทียบกับช่วงเดียวกันของปีก่อนลดลงร้อยละ 0.4 ต่ำกว่า ไตรมาสที่ผ่านมาที่ขยายตัวร้อยละ 1.6 และถ้าพิจารณาเฉพาะราคา สินค้าในหมวดอาหาร/เครื่องดื่มไม่มีแอลกอฮอล์ พบว่าขยายตัว เพิ่มขึ้นร้อยละ 2.5 ลดลงจากไตรมาสที่ผ่านมาที่ขยายตัวร้อยละ 4.5 ขณะที่ราคาในหมวดอื่นๆ ที่ไม่ใช่อาหาร/เครื่องดื่ม ลดลงร้อยละ 2 จากที่เคยขยายตัวร้อยละ 0.01 ในช่วงไตรมาสที่ผ่านมา

อัตราการเปลี่ยนแปลงของดัชนีราคา เทียบกับไตรมาสเดียวกันของปีที่แล้ว



**แหล่งที่มาของข้อมูล**

สำนักงานเศรษฐกิจการเกษตร [www.oae.co.th](http://www.oae.co.th)

กรมโรงงานอุตสาหกรรม [www.diw.go.th/](http://www.diw.go.th/)

สำนักงานคณะกรรมการส่งเสริมการลงทุน [www.boi.go.th](http://www.boi.go.th)

ธนาคารแห่งประเทศไทย [www.bot.or.th](http://www.bot.or.th)

กรมการค้าต่างประเทศ [www.dft.moc.go.th](http://www.dft.moc.go.th)

กรมธุรกิจพลังงาน [www.doeb.go.th](http://www.doeb.go.th)

สำนักดัชนีเศรษฐกิจการค้า [www.price.moc.go.th](http://www.price.moc.go.th)

GFMS : ระบบบริหารการเงินการคลังภาครัฐแบบอิเล็กทรอนิกส์

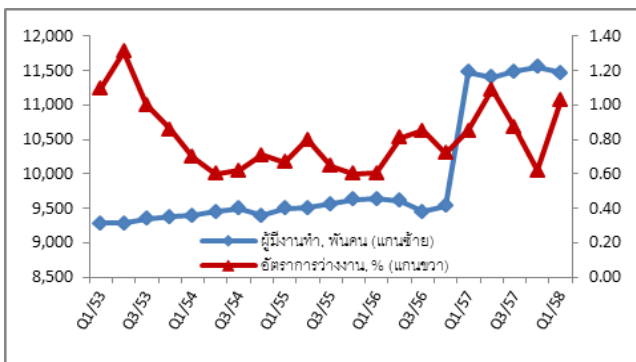
เครื่องชี้ภาวะเศรษฐกิจที่สำคัญของภาคกลาง

รายการ	2556	2557	2557	2558	อัตราการขยายตัวเทียบกับ ระยะเดียวกันของปีที่แล้ว (%)	
	Q4	Q1	Q4	Q1	Q4/2557	Q1/2558
<b>ภาคการเกษตร</b>						
<b>ราคาที่ใช้ขายได้ (บาท/เกวียน)</b>						
- ข้าวเปลือกเจ้าความชื้น 15 % (บาท/เกวียน)	8,252	7,816	7,949	7,952	-3.7	1.7
- หัวมันสำปะหลังสดคละ (บาท/กก.)	1.92	2.20	2.08	2.09	8.0	-5.1
- สับปะรดโรงงาน	5.61	6.68	8.05	9.26	43.4	38.6
- สุกรขุนน้ำหนัก 100 กิโลกรัมขึ้นไป	67.87	74.07	69.60	63.17	2.5	-14.7
- ไก่รุ่นพันธุ์เนื้อ	42.66	44.25	41.10	38.22	-3.7	-13.6
- ไข่ไก่สดคละ	316	307	271	241	-14.3	-21.5
- กุ้งขาวแวนนาไมขนาด 60 ตัวต่อกิโลกรัม	272	270	191	193	-29.6	-28.7
<b>นอกภาคเกษตร</b>						
- การอนุมัติให้การส่งเสริมการลงทุน						
○ จำนวนโครงการ	339	352	365	643	7.7	82.7
○ เงินลงทุน (พันล้านบาท)	206.80	28.77	259.80	167.85	25.6	483.4
- พื้นที่อนุญาตก่อสร้างในเขตเทศบาล (พันตร.ม.)	795	736	916	626	15.2	-15.0
<b>ภาคการเงินการคลัง</b>						
- เงินฝาก (ล้านบาท)	2,422,282	2,471,005	2,571,151	2,588,975	6.1	4.8
- สินเชื่อ (ล้านบาท)	1,626,799	1,636,806	1,727,226	1,660,711	6.2	1.5
- ภาษีมูลค่าเพิ่ม (ล้านบาท)	64,819	62,828	58,724	54,746	-9.4	-12.9
<b>มูลค่าการค้าชายแดน (ล้านบาท)</b>						
- มูลค่าการค้าชายแดน (ล้านบาท)	55,786	48,350	68,586	65,434	22.9	35.3
- มูลค่าการส่งออก (ล้านบาท)	21,736	23,596	26,362	26,752	21.3	13.4
- มูลค่าการนำเข้า (ล้านบาท)	34,050	24,755	42,224	38,682	24.0	56.3
<b>ดัชนีราคา</b>						
ดัชนีราคาผู้บริโภคทั่วไปเฉลี่ย (ปี 2554=100)	105.2	106.2	106.9	105.8	1.6	-0.4

## ภาวะสังคม

การจ้างงานภาคการเกษตรลดลงต่อเนื่อง และอัตราการว่างงานสูงขึ้น ในไตรมาส 1/2558 ผู้มีงานทำในภาคกลางมีจำนวนรวม 11.47 ล้านคน ลดลงจากไตรมาสสุดท้ายของปี 2557 ร้อยละ 0.8 และลดลงจากไตรมาสเดียวกันของปีที่แล้วร้อยละ 0.1 จำนวนผู้ว่างงานเพิ่มขึ้นจากไตรมาสเดียวกันของปีที่แล้วร้อยละ 21.7 และอัตราการว่างงานสูงขึ้นเป็นร้อยละ 1.03 นอกจากนี้ แรงงานที่รอฤดูกาลยังเพิ่มขึ้นถึงร้อยละ 68.4 ส่วนใหญ่คือผู้อยู่ในภาคการเกษตร

ภาวะการจ้างงานในภาคกลางรายไตรมาส



ที่มา : สำนักงานสถิติแห่งชาติ

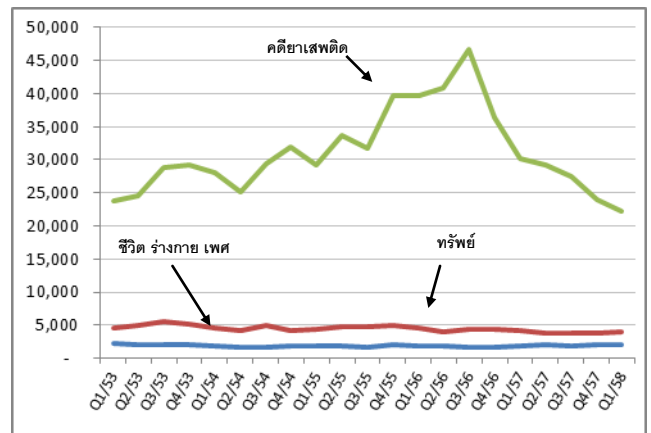
ผู้มีงานทำในภาคเกษตรกรรมลดลงต่อเนื่องเป็นไตรมาสที่ห้าอีกร้อยละ 7.62 เนื่องจากปัญหาความแห้งแล้ง มีการประกาศงดส่งน้ำเพื่อการเพาะปลูกข้าวนาปรังในพื้นที่ลุ่มน้ำเจ้าพระยาและแม่กลอง ทำให้พื้นที่ภาคกลางซึ่งอยู่ในเขตชลประทานเคยเพาะปลูกได้ปีละหลายรอบได้รับผลกระทบค่อนข้างมาก ประกอบกับราคาข้าวที่ต่ำลงจากช่วงที่มีนโยบายจำนำข้าว ขณะที่ต้นทุนการผลิตต่างๆ อยู่ในระดับสูง จึงไม่จูงใจในการผลิต ในการแก้ปัญหาภาคการเกษตรในภาคกลาง นอกจากความช่วยเหลือจากรัฐในด้านการลดต้นทุนผลิตและการเข้าถึงแหล่งเงินทุนแล้ว เกษตรกรต้องมีความยืดหยุ่น สามารถปรับตัวในการผลิตสินค้าเกษตรที่เหมาะสมกับสภาพพื้นที่และช่วงเวลา ศึกษาแนวโน้มราคาสินค้าและความต้องการของตลาด รวมทั้งยกระดับการผลิตไปสู่สินค้าเกษตรที่มีคุณภาพและการแปรรูปผลิตภัณฑ์ ซึ่งจะสร้างมูลค่าเพิ่มและรายได้สูงขึ้น สำหรับการจ้างงานนอกภาคการเกษตรเพิ่มขึ้นจากช่วงเดียวกันของปีที่แล้วร้อยละ 1.8 โดยสาขาอุตสาหกรรมการผลิตมีการจ้างงานเพิ่มขึ้นร้อยละ 3.6 ตามการขยายตัวของการผลิตเพื่อบริโภคภายในประเทศ โดยเฉพาะกลุ่มอาหารและเครื่องดื่ม และอุตสาหกรรมเครื่องแต่งกาย การจ้างงานสาขาการก่อสร้างเพิ่มขึ้นร้อยละ 3.6 จากงานก่อสร้างภาครัฐที่ขยายตัวสูงตามการเร่งเบิกจ่ายงบลงทุน ส่วนการจ้างงานในสาขาการค้าส่งค้าปลีก และสาขาโรงแรมและภัตตาคาร ลดลงร้อยละ 1.2 และ 2.6 ตามลำดับ

คดียาเสพติดมีจำนวนลดลงเป็นลำดับ แต่ยังมีปัญหาความปลอดภัยในชีวิตและทรัพย์สิน ผลจากการดำเนินการป้องกันและปราบปรามการค้ายาเสพติดอย่างเข้มข้นและต่อเนื่อง ตามนโยบาย

ด้านความมั่นคงที่รัฐบาลให้ความสำคัญ ทำให้จำนวนคดียาเสพติดมีแนวโน้มลดลง โดยในไตรมาสแรกของปีนี้มีการจับกุมรวม 22,223 คดี ลดลงจากไตรมาสสุดท้ายของปี 2557 ร้อยละ 7.4 และลดลงจากไตรมาสเดียวกันของปี 2557 ร้อยละ 26.6 โดยจังหวัดที่มีคดีสูงสุดสามลำดับแรก เป็นจังหวัดที่ขนาดเศรษฐกิจใหญ่ในภาคอุตสาหกรรมและบริการ มีความเป็นเมืองสูง และมีประชากรแฝงจำนวนมาก ได้แก่ สมุทรปราการ ชลบุรี และระยอง ตามมาด้วยจังหวัดกาญจนบุรีซึ่งมีพื้นที่ติดต่อชายแดน จึงยังต้องเน้นในเรื่องการป้องกันและปราบปรามในพื้นที่เหล่านี้เป็นพิเศษ นอกจากนี้ ควรให้ความสำคัญกับการบำบัดรักษาและฟื้นฟูสมรรถภาพผู้เสพหรือผู้ติดยาให้เลิกเสพได้จริง และสุจริตได้อย่างปกติสุข

สำหรับคดีเกี่ยวกับชีวิต ร่างกาย และเพศ ในไตรมาส 1/2558 มีการแจ้งความรวม 1,955 คดี ลดลงจากไตรมาสก่อนหน้าเล็กน้อย แต่เพิ่มขึ้นจากช่วงเดียวกันของปี 2557 ร้อยละ 6.0 ส่วนคดีประทุษร้ายต่อทรัพย์ มีการแจ้งความรวม 3,967 คดี เพิ่มขึ้นจากไตรมาสสามร้อยละ 2.9 แต่ลดลงจากช่วงเดียวกันของปี 2557 ร้อยละ 3.4 และคดีอาญาในกลุ่มคดีอุกฉกรรจ์มีจำนวนลดลง แต่ปัญหาความปลอดภัยในชีวิตและทรัพย์สิน ก็ส่งผลกระทบต่อคุณภาพชีวิต และการประกอบอาชีพ รวมทั้งภาพลักษณ์ทางการท่องเที่ยว จึงยังต้องให้ความสำคัญและหามาตรการแก้ไขอย่างจริงจังและต่อเนื่อง

สถิติคดีสำคัญในภาคกลางรายไตรมาส



ที่มา : สำนักงานตำรวจแห่งชาติ



ในช่วงเดือนมีนาคม 2558 คุณภาพน้ำส่วนใหญ่อยู่ในเกณฑ์พอใช้ เนื่องจากปริมาณน้ำในอ่างเก็บน้ำและปริมาณน้ำท่าเริ่มลดลง สภาพอากาศร้อนขึ้น มีแสงแดดจัด และเข้าสู่ภาวะภัยแล้ง อีกทั้งยังผลให้ความเค็มจากทะเลรุกเข้าสู่อ่างน้ำสายหลักเพิ่มมากขึ้น กระทบต่อการใช้ประโยชน์ในการอุปโภคบริโภค การผลิตน้ำประปา และการเกษตร อาทิ แม่น้ำเจ้าพระยา แม่น้ำบางปะกง และแม่น้ำปราชินบุรี ดังนั้นเกษตรกรควรลดเลี้ยงปลาในกระชังในพื้นที่น้ำนิ่งไม่ถ่ายเท ซึ่งปลามีโอกาสตายสูงจากปัญหาน้ำเขียวจากสาหร่ายแพลงก์ตอนออกซิเจนไม่เพียงพอ

สถานการณ์มลพิษทางอากาศในพื้นที่มาบตาพุด จังหวัดระยอง ในไตรมาส 1/2558 ก๊าซซัลเฟอร์ไดออกไซด์และก๊าซไนโตรเจนไดออกไซด์ อยู่ในระดับไม่เกินค่ามาตรฐาน ยกเว้นในช่วงเดือนมกราคมและกุมภาพันธ์ที่ปริมาณฝุ่นขนาดเล็กกว่า 10 ไมครอนเกินค่ามาตรฐานอยู่เล็กน้อย ส่วนปริมาณสารอินทรีย์ระเหยง่ายในบรรยากาศบางชนิดยังมีค่าเกินมาตรฐาน

กรมควบคุมมลพิษ ได้รายงานสถานการณ์ผลการตรวจวัดมลพิษทางอากาศบริเวณพื้นที่อำเภอเมือง จังหวัดระยอง ในเดือนมกราคม-มีนาคม 2558 พบว่า ก๊าซซัลเฟอร์ไดออกไซด์ ก๊าซไนโตรเจนไดออกไซด์ อยู่ในระดับไม่เกินค่ามาตรฐาน ยกเว้นปริมาณฝุ่นขนาดเล็กกว่า 10 ไมครอน ที่มีค่าเกินมาตรฐานในช่วงเดือนมกราคมและกุมภาพันธ์ ที่ 40-139 และ 26-137 มคก./ลบ.ม.ตามลำดับ

ประเภท	มกราคม	กุมภาพันธ์	มีนาคม
ก๊าซซัลเฟอร์ไดออกไซด์ (ppb)	2 - 93	1 - 52	1 - 44
ก๊าซไนโตรเจนไดออกไซด์ (ppb)	15 - 84	6 - 68	6 - 50
ปริมาณฝุ่นขนาดเล็กกว่า 10 ไมครอน (มคก./ลบ.ม.)	40 - 139	26 - 137	19 - 103
ค่ามาตรฐาน :			
ก๊าซซัลเฟอร์ไดออกไซด์เฉลี่ย 1 ชั่วโมง มีค่าไม่เกินค่ามาตรฐาน 300 ppb			
ก๊าซไนโตรเจนไดออกไซด์เฉลี่ย 1 ชั่วโมง มีค่าไม่เกินค่ามาตรฐาน 170 ppb			
ปริมาณฝุ่นขนาดเล็กกว่า 10 ไมครอน เฉลี่ย 24 ชั่วโมง มีค่าไม่เกินค่ามาตรฐาน 120 มคก./ลบ.ม.			
ที่มา : ส่วนมลพิษทางอากาศจากอุตสาหกรรม สำนักจัดการคุณภาพอากาศและเสียง กรมควบคุมมลพิษ			

สำหรับผลการตรวจวัดปริมาณสารอินทรีย์ระเหยง่ายในบรรยากาศ (VOCs) ในพื้นที่มาบตาพุดเริ่มดำเนินการตั้งแต่เดือนกันยายน 2549 ถึงกุมภาพันธ์ 2558 ได้นำมาคำนวณค่าเฉลี่ย 12 เดือน (moving average) และเปรียบเทียบกับค่ามาตรฐาน โดยพบว่าสถานการณ์ ณ เดือนกุมภาพันธ์ 2558 มีสารอินทรีย์ระเหยง่าย ที่มีค่าความเข้มข้นเกินค่ามาตรฐานเฉลี่ยรายปี มี 3 ชนิด ได้แก่ สาร 1,3- Butadiene, สาร 1,2-Dichloroethane และสาร Benzene สำหรับสารอินทรีย์ระเหยง่ายที่มีค่าความเข้มข้นไม่เกินค่ามาตรฐานเฉลี่ยรายปี มี 6 ชนิด ได้แก่ สาร Vinyl chloride, Dichloromethane, Chloroform, Trichloroethylene, 1,2-Dichloropropane และ Tetrachloroethylene

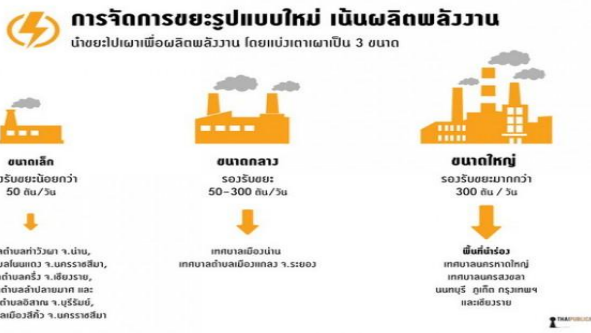
Road Map การบริหารจัดการขยะมูลฝอยและของเสียอันตราย เพื่อการจัดการที่ยั่งยืนและมุ่งสู่สังคมคาร์บอนต่ำ (Low Carbon Society)

จากการรายงานของกรมควบคุมมลพิษ ที่ได้เสนอไปในรายงานฉบับที่แล้ว พบว่าประเทศไทยมีปริมาณขยะมูลฝอยตกค้างและปริมาณสะสมเป็นจำนวนมาก โดยมีปริมาณขยะที่เกิดขึ้นทั่วประเทศมากกว่า 26 ล้านตัน เพิ่มสูงขึ้นกว่า 10 เท่าจากเมื่อ 10 ปีที่ผ่านมา และมีจากสถานที่กำจัดขยะมูลฝอยชุมชนทั่วประเทศ 2,490 แห่ง จากขยะที่เกิดขึ้นในพื้นที่องค์กรปกครองส่วนท้องถิ่น 7,782 แห่ง ซึ่งมีไม่ถึงร้อยละ 20 ของสถานที่กำจัดขยะมูลฝอยที่จัดการอย่างถูกต้องตามหลักวิชาการ ขยะส่วนที่เหลือถูกนำไปเผาหรือวางกองทิ้งอยู่ในสถานที่กำจัด ทำให้มีขยะมูลฝอยตกค้างทั่วประเทศอีก 28 ล้านตัน เกิดเป็นมลพิษน้ำเสียที่ไหลผ่านหรือซึมออกมาจากกองขยะ ที่เรียกว่า น้ำชะขยะ (Leachate) นอกจากนี้ยังเกิดเหตุกองขยะในหลายพื้นที่แห่งเกิดไฟไหม้อย่างรุนแรง เช่น บ่อขยะตำบลแพรกษา จังหวัดสมุทรปราการ และบ่อขยะตำบลลาดสวาย จังหวัดปทุมธานี เป็นต้น ซึ่งถือได้ว่าเป็นปัญหาที่สำคัญระดับชาติและต้องอาศัยความร่วมมือจากทุกส่วนในการดำเนินการแก้ไข ซึ่ง รัฐบาล ได้เล็งเห็นว่า ปัญหาขยะเป็นวาระแห่งชาติและได้เป็นส่วนหนึ่งของนโยบายการรักษาความมั่นคงของฐานทรัพยากร และการสร้างสมดุลระหว่างการอนุรักษ์กับการใช้ประโยชน์อย่างยั่งยืน จึงได้มอบหมายให้หน่วยงานที่เกี่ยวข้องไปดำเนินการจัดทำ **โรดแมป (Road Map) การจัดการขยะมูลฝอยและของเสียอันตราย** เมื่อวันที่ 26 สิงหาคม 2557 โดยมีหลักการและกิจกรรมการแก้ไขปัญหาขยะมูลฝอยของประเทศไว้ 4 กิจกรรม คือ 1) การกำจัดขยะมูลฝอยตกค้างสะสมในสถานที่กำจัดขยะมูลฝอย (ขยะมูลฝอยเก่า) 2) การสร้างรูปแบบการจัดการขยะมูลฝอยและของเสียอันตรายที่เหมาะสม (ขยะมูลฝอยใหม่) 3) การวางระเบียบมาตรการการบริหารจัดการขยะมูลฝอยและของเสียอันตราย และ 4) การสร้างวินัยของคนในชาติ ซึ่งแบ่งการดำเนินการออกเป็น 3 ระยะ คือ 1) **ระยะเร่งด่วน 6 เดือน พื้นที่เป้าหมาย 11 จังหวัด** ประกอบด้วย กำจัดขยะเก่า พื้นที่เป้าหมาย 6 จังหวัด พระนครศรีอยุธยา ลพบุรี นครปฐม สระบุรี สมุทรปราการ และปทุมธานี และการนำร่องรูปแบบใหม่ พื้นที่เป้าหมาย 5 จังหวัด นนทบุรี ภูเก็ต สงขลา กรุงเทพมหานคร และเชียงราย 2) ระยะปานกลาง (1 ปี) พื้นที่เป้าหมาย 20 จังหวัด และ 3) ระยะยาว (1 ปีขึ้นไป) พื้นที่เป้าหมาย 46 จังหวัด ซึ่งมีแนวทางดำเนินการในแต่ละกิจกรรม ดังนี้

1) การกำจัดขยะมูลฝอยตกค้างสะสมในสถานที่กำจัดขยะมูลฝอย (ขยะมูลฝอยเก่า) ประกอบด้วย เร่งกำจัดขยะมูลฝอยตกค้างสะสมในสถานที่กำจัดในพื้นที่ต่างๆโดยจะต้องไม่มีขยะถูกทิ้งกลางแจ้ง (No more open Dump) และการจัดการกับบ่อขยะที่มีอยู่เดิมและจัดการไม่ถูกต้องทิ้งของรัฐ(อปท.) และเอกชน ต้องสำรวจและปรับปรุง ถ้าเป็นบ่อของเอกชนต้องบังคับใช้กฎหมายให้ดำเนินการให้ถูกต้อง

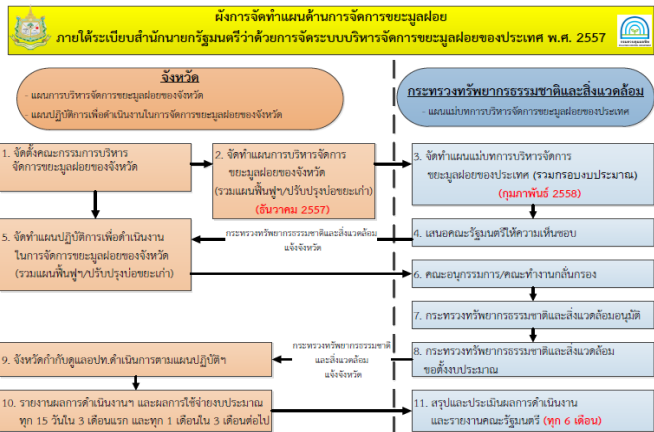
2) การสร้างรูปแบบการจัดการขยะมูลฝอยและของเสียอันตรายที่เหมาะสม (ขยะมูลฝอยใหม่) ประกอบด้วย การลดและคัดแยกขยะมูลฝอยตั้งแต่ต้นทาง ด้วยการลดการผลิตขยะและคัดแยกขยะมูลฝอยตั้งแต่ครัวเรือน การจัดการของเสียอันตรายจากชุมชน อุตสาหกรรม และมูลฝอยติดเชื้อ การกำจัดขยะมูลฝอยแบบรวมศูนย์ ใช้เทคโนโลยีแบบผสมผสาน เน้นการแปรรูปเป็นพลังงาน หรือ

ทำให้เกิดประโยชน์สูงสุด ส่งเสริมและสนับสนุนให้เอกชนเป็นผู้ลงทุนก่อสร้างหรือดำเนินงานระบบกำจัดขยะมูลฝอย



3) การวางระเบียบมาตรการการบริหารจัดการขยะมูลฝอยและของเสียอันตราย ประกอบด้วย การวางระเบียบมาตรการบริหารจัดการขยะมูลฝอยและของเสียอันตราย ออกกฎหมายให้มีการคัดแยกขยะตั้งแต่ที่บ้านเรือน ให้ท้องถิ่นมีระบบการเก็บรวบรวมและขนส่งแบบคัดแยก กำหนดค่าธรรมเนียม ค่าบริการทั้งค่าเก็บขนและค่ากำจัด ให้มีระบบตรวจสอบและควบคุมการจัดตั้งและดำเนินงานสถานที่กำจัดขยะมูลฝอยทั้งของเอกชนและของรัฐ ออกมาตรการส่งเสริมให้เอกชนลงทุนในการกำจัดขยะมูลฝอย และเสนอกฎหมายในการกำจัดขยะมูลฝอยของประเทศ เช่น พ.ร.บ.ขยะแห่งชาติ พ.ร.บ.การจัดการขยะอิเล็กทรอนิกส์

4) การสร้างวินัยของคนในชาติที่มุ่งสู่การจัดการที่ยั่งยืน ประกอบด้วย การสร้างจิตสำนึกการลดขยะตั้งแต่ที่ต้นกำเนิด โดยเฉพาะขยะที่กำจัดยาก การบรรจุเป็นหลักสูตรและส่งเสริมการปฏิบัติจริงในสถานศึกษา ส่งเสริมการผลิตและบริโภคที่เป็นมิตรต่อสิ่งแวดล้อม และการบังคับใช้กฎหมายกับผู้ฝ่าฝืน



กรอบแนวทางการดำเนินงานระดับจังหวัด มอบหมายให้ผู้ว่าราชการจังหวัดเป็นผู้กำกับดูแลการบริหารจัดการขยะมูลฝอยในภาพรวมของจังหวัด โดยให้มีการจัดตั้งคณะกรรมการบริหารจัดการขยะมูลฝอยของจังหวัด (ตุลาคม 2557) จัดการบ่อขยะเดิมที่ไม่ถูกต้อง ให้สำรวจประเมินเพื่อปิดหรือทำแผนปรับปรุง พื้นที่สถานที่กำจัดขยะมูลฝอยเดิม และจัดทำแผนบริหารจัดการขยะมูลฝอยของจังหวัด (ตุลาคม-ธันวาคม 2557) ส่งให้กระทรวงทรัพยากรธรรมชาติและสิ่งแวดล้อม เพื่อทำเป็นแผนแม่บทของประเทศเสนอคณะรัฐมนตรี รวมทั้งออกข้อบัญญัติการคัดแยก เก็บรวบรวม ขนส่ง กำจัดและค่าธรรมเนียมกำจัดขยะมูลฝอยในพื้นที่ทั่วประเทศ

สำหรับในส่วนภาคราชการควรมีการทำงานประสานการดำเนินงานตามแนวทางตามแผนแม่บทให้เป็นรูปธรรม อาทิ กระทรวงสาธารณสุข ดำเนินการเร่งออกกฎกระทรวงการคัดแยกและค่ากำจัดขยะมูลฝอย กระทรวงอุตสาหกรรมกำกับดูแล ดำเนินการทางกฎหมายกับผู้ลักลอบทิ้งลักลอบกำจัดหรือนำของเสียจากอุตสาหกรรมไปทิ้งในสถานที่กำจัดขยะมูลฝอยของชุมชน กระทรวงพลังงาน เพิ่มราคารับซื้อไฟฟ้าจากขยะ กระทรวงการคลัง ดำเนินการเกี่ยวกับพรบ.ร่วมทุน (พิจารณาอนุมัติให้เร็วขึ้น) และกระทรวงศึกษาธิการ กรมประชาสัมพันธ์ และทุกส่วนราชการ รมรณรงค์ ประชาสัมพันธ์ สร้างวินัยให้คนในชาติ ลด คัดแยกขยะมูลฝอยอย่างจริงจัง และในภาคครัวเรือน ชุมชน และท้องถิ่นควรมีการดำเนินการให้เป็นรูปธรรม ด้วยการแบ่งเป็น 5 ระดับ คือ

- 1) ระดับบุคคล ซึ่งเป็นส่วนสำคัญที่สุด โดยการเริ่มต้นจากตัวเอง และทำได้ไม่ยาก ด้วยการเลือกซื้อของที่ไม่สร้างขยะ ลดการใช้ถุงพลาสติกโดยหันมาใช้ถุงผ้าหรือตะกร้าแทน และร่วมเป็นอาสาสมัครกำจัดขยะ
- 2) ระดับครัวเรือน ก่อนทิ้งขยะครัวเรือนออกไป ควรมีการคัดแยกขยะโดยนำขยะที่สามารถใช้ประโยชน์ได้กลับมาใช้ใหม่ (Reuse) หรือนำมาแปรรูปและทำปุ๋ยหมักจากขยะ ซึ่งเป็นกระบวนการของการรีไซเคิล
- 3) ระดับกลุ่มหรือการรวมกลุ่มในชุมชน ด้วยการเป็นสมาชิกกลุ่มกิจกรรมการทำผลิตภัณฑ์จากวัสดุเหลือใช้ เช่น กลุ่มเด็กและเยาวชน กลุ่มอาชีพประดิษฐ์ของใช้ เป็นต้น
- 4) ระดับชุมชน หมู่บ้านหรือตำบล ซึ่งเป็นระดับที่ใหญ่ขึ้นมา ควรสนับสนุนการจัดการขยะของคนในชุมชน เช่น มีจุดคัดแยกขยะ เปิดธนาคารขยะ จัดทำโรงปุ๋ยหมักจากขยะ จัดหาหลุมฝังขยะของชุมชนการแปรรูปขยะมูลฝอยเป็นพลังงาน เป็นต้น ซึ่งหากชุมชนสนับสนุนในเรื่องเหล่านี้ ก็จะช่วยให้คนในชุมชนหันมาคัดแยกขยะ และใส่ใจกับการลดปริมาณขยะมากขึ้น
- 5) ระดับองค์กรหรือหน่วยงาน เช่น ศูนย์พัฒนาเด็กเล็ก โรงเรียน โรงพยาบาล โรงเรียน อบต./เทศบาล ควรมีการรณรงค์สร้างจิตสำนึกและแรงจูงใจ สนับสนุนทำกิจกรรมผลิตภัณฑ์จากวัสดุเหลือใช้ ตั้งกองทุนขยะและจัดสวัสดิการ ทำธนาคารขยะ ตั้งศูนย์เรียนรู้ด้านการจัดการขยะ มีนโยบาย กติกา และมาตรการด้านขยะที่ชัดเจน และการรวมกลุ่มของ อปท.ในการหาสถานที่และวิธีการจัดการขยะ ซึ่งไม่จำเป็นว่าต้องมี 1 ตำบล 1 บ่อขยะ แต่อาจจะใช้ร่วมกันระหว่างตำบลได้ เป็นต้น

การดำเนินการของแต่ละระดับไม่สามารถแยกกันได้ แต่ควรต้องดำเนินการไปพร้อมๆกัน โดยชุมชนท้องถิ่นต้องเข้ามา มีบทบาท มีส่วนร่วม และระดับองค์กรอย่างเทศบาลต้องพร้อมสนับสนุนการดำเนินการของแต่ละบุคคล แต่ละครัวเรือน ซึ่งจะช่วยให้การจัดการขยะสามารถทำได้ดี และลดปริมาณขยะลงได้อย่างแท้จริง

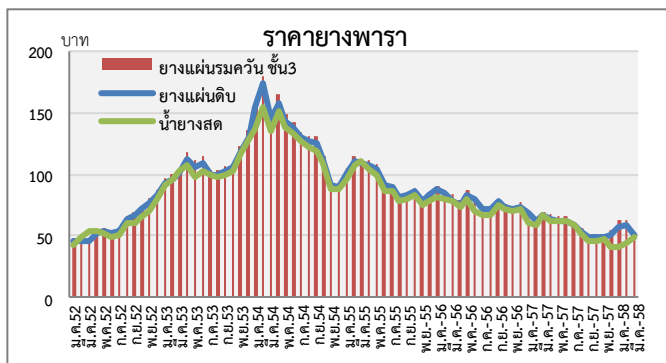
อ้างอิง

1. <http://www.ryt9.com/s/bmnd/2113037> เข้าถึงวันที่ 12 พฤษภาคม 2558
2. <http://thaipublica.org/2015/02/waste-16/> เข้าถึงวันที่ 12 พฤษภาคม 2558
3. <http://www.reo3.go.th/> เข้าถึงวันที่ 12 พฤษภาคม 2558
4. <http://infolife.pcd.go.th/> เข้าถึงวันที่ 12 พฤษภาคม 2558

**ภาพรวม :** เศรษฐกิจภาคใต้ในไตรมาสที่ 1/2558 โดยรวมปรับตัวดีขึ้นเมื่อเทียบกับไตรมาสก่อนหน้า ตามการเพิ่มขึ้น ของปริมาณผลผลิตยางพาราและปาล์มน้ำมัน รวมทั้งภาคการท่องเที่ยวและการอุปโภคบริโภคภาคเอกชนยังคงขยายตัวต่อเนื่อง ในขณะที่ภาคการส่งออกยังคงลดลงตามการชะลอตัวของเศรษฐกิจประเทศคู่ค้า เช่นเดียวกับภาคอุตสาหกรรมที่ลดลงตามการลดลงของอุตสาหกรรมยางแปรรูป ถู่มือยาง น้ำมันปาล์มดิบ และการลงทุนภาคเอกชนที่ยังคงอยู่ในภาวะทรงตัว

**เกษตรกรรม :** ปริมาณผลผลิตยางพาราเพิ่มขึ้น ขณะที่ปริมาณผลผลิตปาล์มน้ำมันและประมงลดลงเมื่อเทียบกับไตรมาสเดียวกันของปีก่อน ส่งผลให้ดัชนีผลผลิตสินค้าเกษตรลดลง ร้อยละ 11.3 แต่เพิ่มขึ้นร้อยละ 7.5 เมื่อเทียบกับไตรมาสก่อนหน้า ส่วนดัชนีราคาสินค้าเกษตรลดลงร้อยละ 13.1 เมื่อเทียบกับไตรมาสเดียวกันของปีก่อน จากราคาสินค้าเกษตรที่ยังอยู่ในระดับต่ำ อย่างไรก็ตามเมื่อเทียบกับไตรมาสก่อนหน้าดัชนีราคาสินค้าเกษตรเพิ่มขึ้นร้อยละ 3.8 ส่งผลให้ดัชนีรายได้เกษตรกรลดลงร้อยละ 22.9 เมื่อเทียบกับไตรมาสเดียวกันของปีก่อน และเพิ่มขึ้นร้อยละ 11.6 เมื่อเทียบกับไตรมาสก่อนหน้า

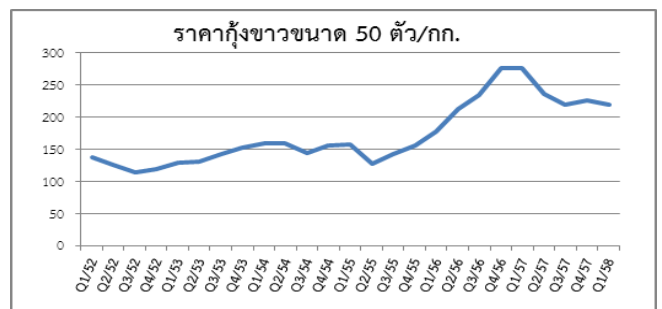
**ยางพารา** มีผลผลิต 844,611 เมตริกตัน<sup>1</sup> เพิ่มขึ้นร้อยละ 19.1 เมื่อเทียบกับไตรมาสเดียวกันของปีก่อนและเพิ่มขึ้นร้อยละ 14.7 เมื่อเทียบกับไตรมาสก่อนหน้า เนื่องจากในช่วงเดือนมกราคมมีสภาพอากาศเย็นและปริมาณฝนลดลงทำให้เกษตรกรกรีดยางได้มากขึ้น ราคายางแผ่นดิบอยู่ที่กิโลกรัมละ 55.9 บาท ปรับตัวลดลงจากไตรมาสเดียวกันของปีก่อนร้อยละ 15.2 อย่างไรก็ตาม เพิ่มขึ้นร้อยละ 14 เมื่อเทียบกับไตรมาสก่อนหน้า โดยมีสาเหตุมาจากการรับซื้อขององค์การสวนยาง (อ.ส.ย.) ตามมาตรการกองทุนมูลภัณฑ์กันชน (Buffer Stock) เพื่อรักษาเสถียรภาพราคายางพาราของรัฐบาล



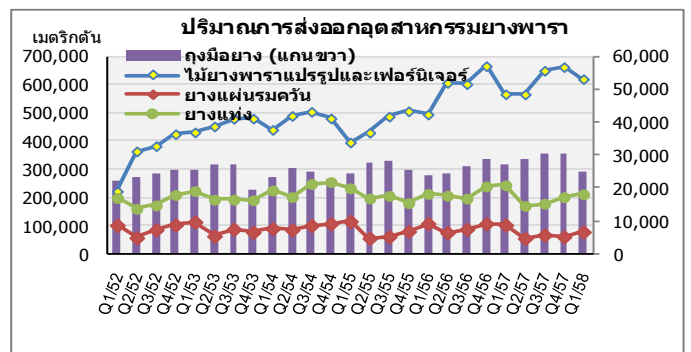
**ปาล์มน้ำมัน** มีผลผลิต 2,070,463.7 เมตริกตัน<sup>1</sup> ลดลงจากไตรมาสเดียวกันของปีก่อนร้อยละ 22.1 อย่างไรก็ตาม เพิ่มขึ้นร้อยละ 30.3 เมื่อเทียบกับไตรมาสก่อนหน้า เนื่องจากตั้งแต่เดือนมิถุนายน 2557 เป็นต้นมามีฝนตกมากขึ้นทำให้ปาล์มน้ำมันได้รับน้ำในปริมาณที่เพียงพอส่งผลให้มีผลผลิตเพิ่มขึ้น ราคापาล์มทั้งทะลายอยู่ที่กิโลกรัมละ 5.8 บาทเพิ่มขึ้นร้อยละ 2.6 เมื่อเทียบกับไตรมาส

เดียวกันของปีก่อน และเพิ่มขึ้นร้อยละ 9.6 เมื่อเทียบกับไตรมาสก่อนหน้า เนื่องจากความต้องการ ใช้เพื่อบริโภคและการใช้เพื่อผลิตไบโอดีเซลเพิ่มขึ้น

**ประมง** ปริมาณผลผลิตลดลงโดยมีปริมาณสัตว์น้ำขึ้นทำเทียบเรือขององค์การสะพานปลาในภาคใต้ 64,356.6 เมตริกตัน ลดลงร้อยละ 2.0 เมื่อเทียบกับไตรมาสเดียวกันของปีก่อน และลดลงร้อยละ 6.3 เมื่อเทียบกับไตรมาสก่อนหน้า เนื่องจากประเทศอินโดนีเซียระงับการต่อไปอนุญาตสัมปทานจับสัตว์น้ำเรือประมงไทยเป็นระยะเวลา 6 เดือน (ตั้งแต่วันที่ 3 พฤศจิกายน 2557 – 30 เมษายน 2558) สำหรับราคากุ้งขาวขนาด 50 ตัวต่อกิโลกรัมอยู่ที่ 219.23 บาทต่อกิโลกรัมลดลงจากไตรมาสเดียวกันของปีก่อนร้อยละ 20.6 และลดลงร้อยละ 3.1 เมื่อเทียบกับไตรมาสก่อนหน้าตามการลดลงของปริมาณการนำเข้าของประเทศสหรัฐอเมริกาและญี่ปุ่น

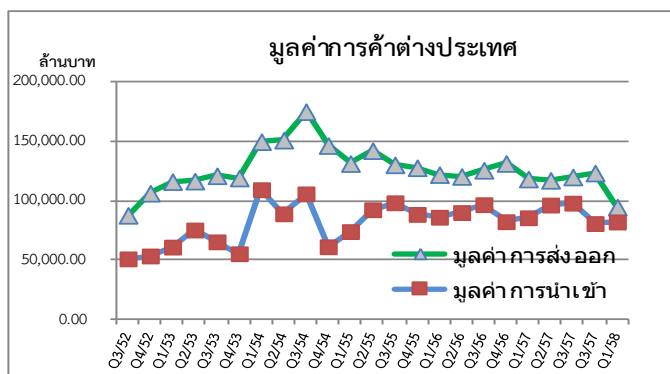


**ภาคอุตสาหกรรม :** ดัชนีผลผลิตอุตสาหกรรมไม่มีการเปลี่ยนแปลงเมื่อเทียบกับไตรมาสที่ผ่านมา แต่ลดลงร้อยละ 3.7 เมื่อเทียบกับไตรมาสเดียวกันของปีก่อน เนื่องจากการลดลงของการผลิตยางแปรรูปและถู่มือยาง อาหารทะเลกระป๋อง อาหารทะเล แช่เย็นแช่แข็ง และแปรรูป ตามอุปสงค์ของประเทศคู่ค้าที่ชะลอตัว และอุตสาหกรรมน้ำมันปาล์มดิบที่มีปริมาณผลผลิตปาล์มน้ำมันเข้าโรงงานลดลง ขณะที่การผลิตไม้ยางพารายาวตัวเพิ่มขึ้น



<sup>1</sup> พยากรณ์โดยสำนักงานเศรษฐกิจการเกษตร

**การค้าต่างประเทศ :** มูลค่าการส่งออกเท่ากับ 94,687.4 ล้านบาท ลดลงร้อยละ 20 เมื่อเทียบกับไตรมาสเดียวกันของ ปีก่อน ตามการลดลงของการส่งออกน้ำยางข้น อุตสาหกรรมยางแปรรูปและอุตสาหกรรมอาหารกระป๋องและสัตว์น้ำแช่แข็ง และลดลงร้อยละ 23.3 เมื่อเทียบกับไตรมาสก่อนหน้า สำหรับมูลค่าการนำเข้าเท่ากับ 82,130.3 ล้านบาท ลดลงร้อยละ 4.2 เมื่อเทียบกับไตรมาสเดียวกันของปีก่อน เนื่องจากการลดลงของการนำเข้าเครื่องจักรอุปกรณ์และน้ำมันเชื้อเพลิง ยางสังเคราะห์ และสัตว์น้ำแช่แข็ง แต่เพิ่มขึ้นร้อยละ 1.6 เมื่อเทียบกับไตรมาสก่อนหน้า ทำให้มูลค่าการค้าเกินดุล 12,557.1 ล้านบาท ลดลงร้อยละ 30.5 เมื่อเทียบกับไตรมาสเดียวกันของปีก่อนและลดลงร้อยละ 70.5 เมื่อเทียบกับไตรมาสก่อนหน้า



**การลงทุน :** การลงทุนของภาคเอกชนยังคงลดลงต่อเนื่อง โดยดัชนีการลงทุนของภาคเอกชนลดลงจากไตรมาสเดียวกันของปีก่อนร้อยละ 9.7 และลดลงร้อยละ 11.3 เมื่อเทียบกับ ไตรมาสก่อนหน้า ตามการลดลงของการก่อสร้างโดยพื้นที่ได้รับอนุญาตให้ก่อสร้างลดลงร้อยละ 18 และปริมาณจำหน่ายปูนซีเมนต์ลดลงร้อยละ 5.1 รวมทั้งมูลค่าการนำเข้าเครื่องจักรและอุปกรณ์ลดลงจากไตรมาสเดียวกันของปีก่อนร้อยละ 0.3 อย่างไรก็ตาม ในส่วนของจำนวนโครงการที่ได้รับอนุมัติส่งเสริมการลงทุนเพิ่มขึ้นจาก 15 โครงการเป็น 39 โครงการเมื่อเทียบกับไตรมาสเดียวกันของปีก่อนและเมื่อเทียบกับไตรมาสก่อนหน้าเพิ่มขึ้นจาก 29 โครงการเป็น 39 โครงการ

**การท่องเที่ยว :** จำนวนนักท่องเที่ยวต่างประเทศเดินทางผ่านด่านตรวจคนเข้าเมืองภาคใต้รวม 2,290,312 คน เพิ่มขึ้นร้อยละ 26.7 เมื่อเทียบกับไตรมาสเดียวกันของปีก่อน และเพิ่มขึ้นร้อยละ 7.3 เมื่อเทียบกับไตรมาสก่อนหน้า ซึ่งเป็นผลจากมาตรการกระตุ้นการท่องเที่ยวของรัฐบาลจากไตรมาสก่อนหน้า โดยมีนักท่องเที่ยวชาวมาเลเซียเพิ่มขึ้นร้อยละ 56.4 และนักท่องเที่ยวชาวจีนเพิ่มขึ้นร้อยละ 78.5 เมื่อเทียบกับไตรมาสก่อนหน้า นอกจากนี้ พื้นที่ฝั่งอันดามันมีจำนวนนักท่องเที่ยวเพิ่มขึ้นร้อยละ 12.3 เมื่อเทียบกับไตรมาสเดียวกันของปีก่อนและเพิ่มขึ้นร้อยละ 13.4 เมื่อเทียบกับไตรมาสก่อนหน้า ซึ่งเป็นผลมาจากการเพิ่มขึ้นของนักท่องเที่ยวชาวมาเลเซีย และเกาหลีใต้ และพื้นที่ฝั่งอ่าวไทยมีจำนวนนักท่องเที่ยวเพิ่มขึ้นร้อยละ 25.3 เมื่อเทียบกับไตรมาสเดียวกันของปีก่อนและเพิ่มขึ้นร้อยละ 38.3 เมื่อเทียบกับไตรมาสก่อนหน้า ตามการเพิ่มขึ้นของนักท่องเที่ยวชาวจีนและมาเลเซีย สำหรับพื้นที่ภาคใต้ชายแดนจำนวนนักท่องเที่ยวเพิ่มขึ้นร้อยละ 53.6 เมื่อเทียบกับไตรมาสเดียวกันของปีก่อนและเพิ่มขึ้นร้อยละ 32 เมื่อเทียบกับไตรมาสก่อนหน้า โดยส่วนใหญ่เป็นนักท่องเที่ยวชาวมาเลเซีย

**การอุปโภคบริโภคภาคเอกชน :** ดัชนีการอุปโภคบริโภคภาคเอกชนเพิ่มขึ้นร้อยละ 2.2 เมื่อเทียบกับไตรมาสเดียวกันของปีก่อนและเพิ่มขึ้นร้อยละ 2.0 เมื่อเทียบกับไตรมาสก่อนหน้า ตามการเพิ่มขึ้นของหมวดภาษีมูลค่าเพิ่ม หมวดเชื้อเพลิง และการใช้จ่ายด้านการท่องเที่ยวและขนส่ง มียอดการจัดเก็บภาษีมูลค่าเพิ่ม 3,871.1 ล้านบาท เพิ่มขึ้นร้อยละ 4.8 เมื่อเทียบกับไตรมาสเดียวกันของปีก่อน อย่างไรก็ตาม ยอดการจดทะเบียนรถยนต์นั่งส่วนบุคคลไม่เกิน 7 คน ลดลงร้อยละ 27.7 เมื่อเทียบกับไตรมาสเดียวกันของปีก่อน แต่เพิ่มขึ้นร้อยละ 51.4 เมื่อเทียบกับไตรมาสก่อนหน้า เนื่องจากบริษัทรถยนต์ได้จัดโปรโมชั่นพิเศษเพื่อกระตุ้นยอดขายในงานมอเตอร์โชว์ในช่วงปลายปี 2557 รวมทั้งยอดการจดทะเบียนรถยนต์บรรทุกส่วนบุคคล ลดลง ร้อยละ 27.1 และรถจักรยานยนต์ลดลงร้อยละ 0.3 เมื่อเทียบกับไตรมาสเดียวกันของปีก่อน แต่เพิ่มขึ้นร้อยละ 36.1 และ 29.6 ตามลำดับ เมื่อเทียบกับไตรมาสก่อนหน้า

**การใช้จ่ายรัฐบาล :** มีการเบิกจ่ายเงินงบประมาณของส่วนราชการผ่านสำนักงานคลังจังหวัดในภาคใต้รวม 36,854.1 ล้านบาท ลดลงจากไตรมาสเดียวกันของปีก่อนร้อยละ 4.6 ตามการลดลงของการเบิกจ่ายรายจ่ายประจำซึ่งลดลงร้อยละ 22.9 แต่เพิ่มขึ้นร้อยละ 4.7 เมื่อเทียบกับไตรมาสก่อนหน้า อย่างไรก็ตาม การเบิกจ่ายงบประมาณเพื่อการลงทุนเพิ่มขึ้น ร้อยละ 63.9 จากมาตรการเร่งเบิกจ่ายงบประมาณการลงทุน เพื่อกระตุ้นเศรษฐกิจผ่านงบลงทุนในโครงการต่างๆ ของภาครัฐ ด้านรายได้มีการจัดเก็บภาษีอากรรวม 11,311.4 ล้านบาท เพิ่มขึ้นร้อยละ 8.4 เมื่อเทียบกับไตรมาสเดียวกันของปีก่อน ตามการจัดเก็บภาษีสรรพสามิตที่เพิ่มขึ้นร้อยละ 37.7 โดยเป็นการเพิ่มขึ้นของการจัดเก็บภาษีเครื่องดื่มและภาษีสรรพสามิตเพิ่มขึ้นร้อยละ 6 แต่การจัดเก็บภาษีศุลกากรลดลงร้อยละ 2.4 และเมื่อเทียบกับไตรมาสก่อนหน้าการจัดเก็บภาษีสรรพสามิตเพิ่มขึ้นร้อยละ 19.7 และภาษีสรรพสามิตเพิ่มขึ้น ร้อยละ 9 แต่การจัดเก็บภาษีศุลกากรลดลงร้อยละ 8.9

**เงินฝากและสินเชื่อ :** ปริมาณสินเชื่อสูงกว่าปริมาณเงินฝาก โดยมีปริมาณเงินฝากจากธนาคารพาณิชย์ทั้งสิ้น 633,884 ล้านบาท ลดลงร้อยละ 1.5 เมื่อเทียบกับไตรมาสเดียวกันของปีก่อน และลดลงร้อยละ 0.9 เมื่อเทียบกับไตรมาสก่อนหน้า ขณะที่สินเชื่อมีปริมาณ 654,792 ล้านบาท ลดลงร้อยละ 6.6 เมื่อเทียบกับไตรมาสเดียวกันของปีก่อนและลดลงร้อยละ 7.7 เมื่อเทียบกับไตรมาสก่อนหน้า เนื่องจากธนาคารพาณิชย์เข้มงวดในการปล่อยสินเชื่อเพื่อการอุปโภคบริโภคมากขึ้น ส่งผลให้สัดส่วนสินเชื่อต่อเงินฝากอยู่ที่ร้อยละ 103.3 ลดลงจากไตรมาสเดียวกันของปีก่อนร้อยละ 5.2 และลดลงร้อยละ 8.5 เมื่อเทียบกับไตรมาสก่อนหน้า

**อัตราเงินเฟ้อ :** อยู่ในระดับต่ำโดยดัชนีราคาผู้บริโภคทั่วไปอยู่ที่ 106.9 ลดลงร้อยละ 0.6 เมื่อเทียบกับไตรมาสเดียวกันของปีก่อนและลดลงร้อยละ 1.1 เมื่อเทียบกับไตรมาสก่อนหน้าตามการชะลอตัวของหมวดอื่นๆ ที่ไม่ใช่อาหารและเครื่องดื่มที่ลดลงร้อยละ 2.6 ขณะที่หมวดอาหารและเครื่องดื่มไม่มีแอลกอฮอล์เพิ่มขึ้นร้อยละ 2.7 ส่วนดัชนีราคาผู้บริโภคพื้นฐานอยู่ที่ 106.4 ใกล้เคียงกับไตรมาสก่อนหน้าอยู่ที่ 106.2

(แหล่งข้อมูล : อปท.สำนักงานภาคใต้ สำนักงานเศรษฐกิจการเกษตร สำนักงานดัชนีเศรษฐกิจการค้า)



เครื่องชี้ภาวะเศรษฐกิจที่สำคัญของภาคใต้

	2557				2558
	ไตรมาสที่ 1	ไตรมาสที่ 2	ไตรมาสที่ 3	ไตรมาสที่ 4	ไตรมาสที่ 1
<b>1. ภาคเกษตร</b>					
ปริมาณการผลิตยางพารา	709,323.0	559,752.0	874,131.7	736,401.0	844,611.3
ปริมาณการผลิตปาล์มทะลาย	2,658,065.0	4,054,214.0	2,563,999.2	1,588,866.3	2,070,463.7
ราคาสินค้าที่สำคัญ (บาท/กก.)					
ยางแผ่นดิบคุณภาพ 3	65.9	62.8	53.7	49.00	55.9
ปาล์มทั้งทะลาย	5.7	4.2	4.8	5.31	5.8
ประมง					
สัตว์น้ำ ปริมาณ (เมตริกตัน)	65,655.0	72,017.2	68,701.3	68,678.40	64,356.6
สัตว์น้ำ มูลค่า (ล้านบาท)	3,206.5	3,206.0	3,448.4	3,737.65	4,015.0
กุ้งขาว 50 ตัว(บาท/กก.)	275.9	236.8	218.7	226.17	219.2
<b>2. อุตสาหกรรม (เมตริกตัน)</b>					
ผลผลิตน้ำมันปาล์มดิบ	447,177.8	634,936.2	447,596.5	280,774.99	323,952.4
<b>3. การท่องเที่ยว</b>					
ชาวต่างประเทศผ่านตรวจคนเข้าเมือง	1,807,396	1,503,517	1,509,356	2,134,458	2,290,312
มาเลเซีย	496,084	548,322	589,765	859,828	858,260
สิงคโปร์	49,803	73,035	70,100	89,869	47,965
ชาติอื่นๆ	1,261,509	882,160	849,491	1,184,761	1,384,087
<b>4. ดัชนีราคา</b>					
ดัชนีราคาผู้บริโภคทั่วไปภาคใต้ (ปีฐาน 2554)	107.5	108.8	108.5	108.1	106.9
ดัชนีราคาผู้บริโภคพื้นฐาน(ปีฐาน 2554)	104.1	105.5	105.8	106.2	106.4
หมวดอาหารและเครื่องดื่ม	112.1	115.2	144.4	115.4	115.2
หมวดอื่นๆที่ไม่ใช่อาหารและเครื่องดื่ม	104.5	104.9	104.7	103.6	101.8
<b>5. การค้า</b>					
การจดทะเบียนรถใหม่ (คัน)					
รถยนต์นั่งส่วนบุคคลไม่เกิน 7 คน	18,240.0	15,506.0	13,635.0	8,707	13,185.0
รถยนต์บรรทุกส่วนบุคคล	8,219.0	7,243.0	6,413.0	4,400	5,990.0
รถจักรยานยนต์	64,379.0	59,001.0	59,878.0	49,839	64,595.0
<b>6. การค้าระหว่างประเทศ</b>					
ปริมาณการส่งออก (เมตริกตัน)	5,416,716.0	5,381,071.0	5,214,734.9	4,909,057.4	5,206,719.7
ยางรวม	603,890.0	517,433.4	547,493.9	578,999.5	589,141.9
ยางแผ่นรมควัน	102,012.4	55,087.3	66,762.0	60,601.9	77,544.9
ยางแท่ง	243,515.0	170,001.2	178,184.4	201,496.9	211,492.0
น้ำยาง	220,160.4	222,752.6	236,663.9	253,220.0	244,175.0
- น้ำยางข้น	219,035.4	222,152.6	236,088.9	252,818.5	242,857.7
อุตสาหกรรมยางแปรรูป *	1,159,537.2	1,042,560.8	1,162,030.5	1,208,720.10	1,178,413.4
ไม้ยางพาราแปรรูปและเฟอร์นิเจอร์	566,816.6	566,118.0	650,270.7	663,252.4	620,453.4
ถุงมือยาง	27,032.8	28,601.7	30,149.5	30,148.9	24,748.1
สัตว์น้ำแช่แข็ง	18,326.1	18,464.4	19,467.8	21,635.5	20,468.0
อาหารกระป๋อง	50,416.5	52,149.4	51,450.2	52,608.5	48,127.6
มูลค่าการส่งออก (ล้านบาท)	118,364.5	117,289.1	120,084.4	123,440.70	94,687.4
ดุลการค้า	32,648.1	20,834.4	22,046.6	42,588.20	12,557.1
ยางรวม	38,940.1	29,198.8	28,316.9	26,385.60	25,473.2

	2557				2558
	ไตรมาสที่ 1	ไตรมาสที่ 2	ไตรมาสที่ 3	ไตรมาสที่ 4	ไตรมาสที่ 1
ยางแผ่นรมควัน	7,990.1	3,934.6	4,307.2	3,303.00	4,178.4
ยางแท่ง	17,850.2	10,792.2	10,332.6	10,529.80	10,415.8
น้ำยาง	10,554.5	10,471.9	10,200.3	9,502.00	10,821.2
- น้ำยางข้น	10,520.6	10,454.2	10,181.9	9,491.80	8,366.2
ไมยางพาราแปรรูปและเฟอร์นิเจอร์	7,438.7	7,143.2	8,071.7	8,396.30	7,403.1
ถุงมือยาง	5,111.5	5,241.5	5,386.8	6,245.10	4,249.0
สัตว์น้ำแช่แข็ง	3,436.1	3,919.5	4,736.4	5,131.70	3,847.9
อาหารกระป๋อง	6,811.6	6,157.8	6,103.3	6,326.70	5,528.3
<b>มูลค่าการนำเข้า (ล้านบาท)</b>	<b>85,716.4</b>	<b>96,454.7</b>	<b>98,037.8</b>	<b>80,852.50</b>	<b>82,130.3</b>
เครื่องจักรอุปกรณ์	34,203.3	42,339.6	46,458.7	27,479.00	34,096.8
น้ำมันเชื้อเพลิง	3,116.5	2,644.8	2,237.2	1,938.30	1,396.5
อุปกรณ์การก่อสร้าง	450.5	549.8	532.5	421.40	625.8
สัตว์น้ำแช่แข็ง	3,830.2	3,868.0	4,468.8	4,380.20	3,761.8
<b>7. การลงทุน</b>					
กิจการได้รับอนุมัติส่งเสริมการลงทุน					
จำนวน (ราย)	15.0	11.0	36.0	29	39.0
เงินลงทุน (ล้านบาท)	1,381.8	1,493.4	9,566.4	6,311.50	8,934.5
การจ้างงาน (คน)	332.0	318.0	1,558.0	1,613	4,909.0
พื้นที่อนุญาตก่อสร้างในเขตเทศบาล					
พื้นที่รวม (ตารางกิโลเมตร)	499.0	552.0	463.0	444	374.0
ที่อยู่อาศัย	365.0	401.0	284.0	260	250.0
การพาณิชย์	86.0	43.0	66.0	70	43.0
บริการและอื่นๆ	16.0	107.0	112.0	112	80.0
<b>8. การคลัง (ล้านบาท)</b>					
การเบิกจ่ายเงินงบประมาณของส่วนราชการ	38,621.2	36,522.7	38,904.8	35,212.1	36,854.1
การจัดเก็บภาษีอากร	10,432.0	12,641.5	11,669.3	10,335.1	11,311.4
สรรพากร	9,250.4	11,402.1	11,481.9	9,000.0	9,805.7
สรรพสามิต	879.0	931.6	997.7	1,010.8	1,210.3
ศุลกากร	302.6	307.8	385.4	324.3	295.4
ภาษีมูลค่าเพิ่ม (ไม่รวมศุลกากร)	3,693.7	3,424.3	3,321.9	3,245.0	3,871.1
<b>9. การเงิน</b>					
เงินฝากธนาคารพาณิชย์ (ล้านบาท)	643,211.0	623,806.0	621,487.0	628,387	633,884.0
สินเชื่อนานาชาติพาณิชย์ (ล้านบาท)	700,773.0	701,259.0	702,279.0	709,416	654,792.0
สัดส่วนสินเชื่อ/เงินฝาก	109.0	112.4	113.0	112.89	103.3

ที่มา : สปท.สำนักงานภาคใต้ สำนักดัชนีเศรษฐกิจการค้า

หมายเหตุ : อุตสาหกรรมยางแปรรูป ประกอบด้วย ยางแผ่นรมควัน ยางแท่ง น้ำยางข้น