

บทที่ 2

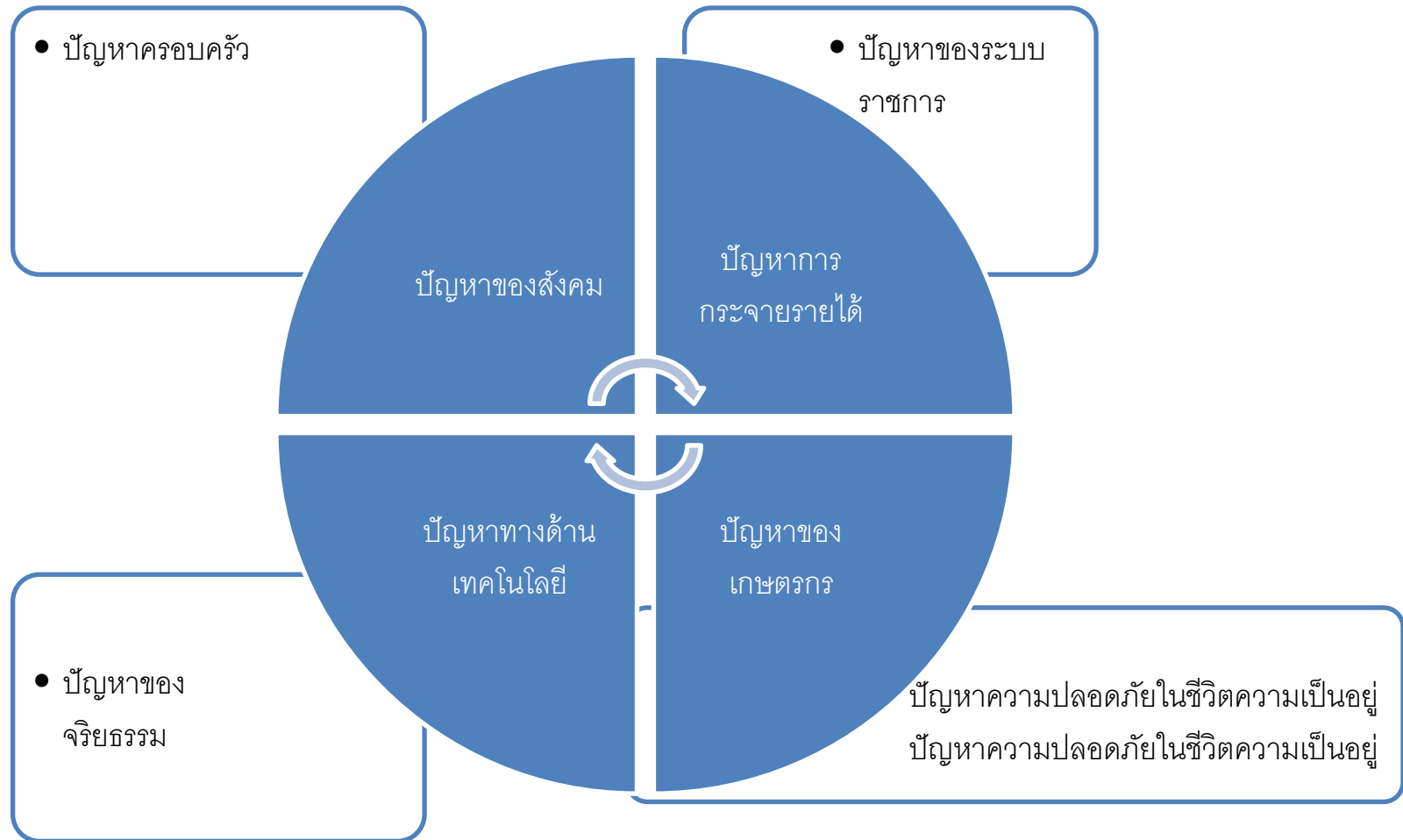


อาจารย์ ดร. ธิดารัตน์ สืบญาติ

ปัญหาเศรษฐกิจไทย

- ประเทศไทยประสบกับปัญหาเศรษฐกิจมากมายที่ต้องแก้ไข เช่น ปัญหาทางสังคม ปัญหา การกระจายรายได้ ปัญหาเงินเฟ้อ และปัญหาสิ่งแวดล้อมเป็นพิษ เป็นต้น
- เนื่องจากการพัฒนาเศรษฐกิจของไทยจะมุ่งเน้นที่ความเจริญ ความอยู่ดีกินดีของ ประชาชน รายได้ประชาชาติ มาตรฐานชีวิต ความเป็นอยู่ของประชากร ระดับ การศึกษาและดุลการค้า
- การวัดผลจากการพัฒนามักจะพิจารณาจากค่าของตัวเลข คือรายได้ประชาชาติ รายได้ต่อหัว และผลผลิตของประเทศ ทำให้ประเมินผลจากการพัฒนาเป็นรูปธรรม มากจนลืมมองนามธรรมที่เกิดตามมาซึ่งพบได้หลายประการ เช่น ช่องว่างระหว่างคน รวยกับ คนจนเพิ่มมากขึ้น เป็นผลจากการกระจายรายได้ ราคาสินค้าและบริการเพิ่ม สูงขึ้นเรื่อย เกิดภาวะ เงินเฟ้อ มลภาวะเป็นพิษ สิ่งแวดล้อมเสื่อมโทรม เป็นต้น

แนวโน้มจะทวีความรุนแรงเพิ่มสูงขึ้นเรื่อยๆ รัฐจึงต้องริบหา ทางแก้ไข

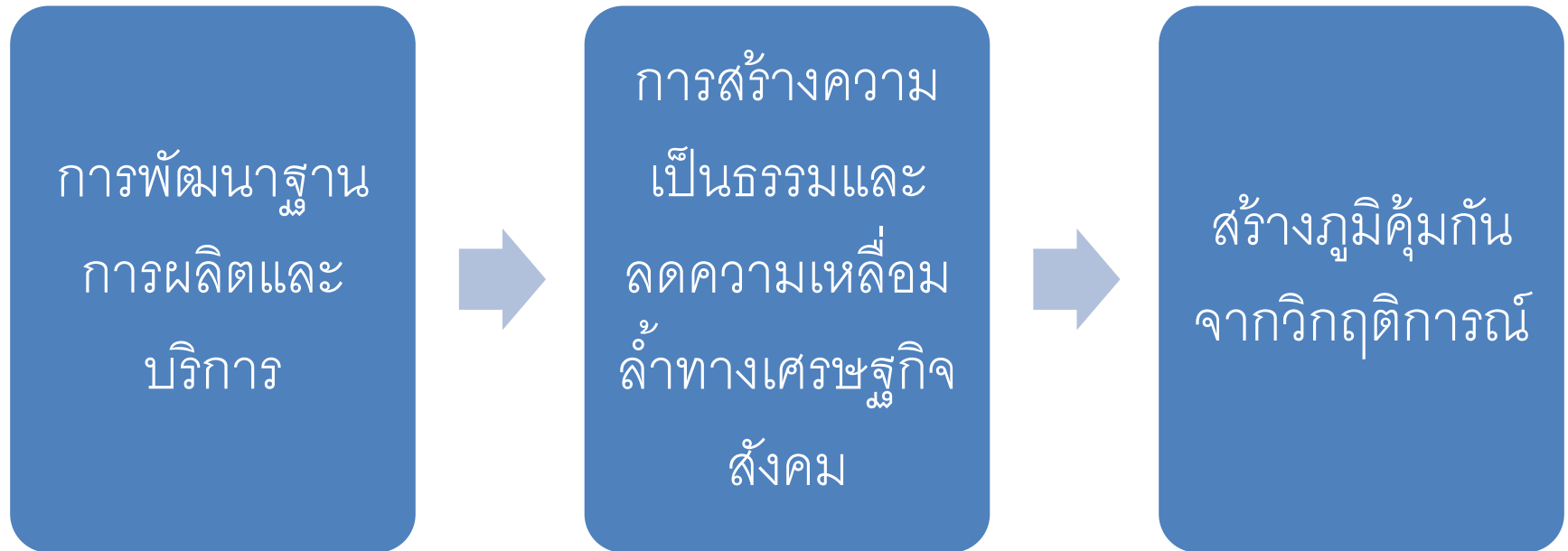


แนวโน้มจะทวีความรุนแรงเพิ่มสูงขึ้นเรื่อยๆ

- ปัญหาการกระจายรายได้ เกิดการเหลื่อมล้ำระหว่างเขตปริมณฑลกับภูมิภาคหรือชนบท
- ปัญหาของเกษตรกร เกษตรกรซึ่งเป็นประชากรส่วนใหญ่ของประเทศยังคงมีปัญหาที่ต้องแก้ไขในเรื่องการตลาดและราคาสินค้า เนื่องจากขาดอำนาจในการต่อรอง การเชื่อมโยงระหว่างภาคอุตสาหกรรมและภาคเกษตรกรรม
- ปัญหาทางด้านเทคโนโลยี ขาดการพัฒนาทางด้านวิชาการ การวิทยาศาสตร์และเทคโนโลยี ทำให้ต้องพึ่งพาเทคโนโลยีทางการผลิตจากต่างประเทศเป็นหลัก
- ปัญหาของสังคม การพัฒนาเศรษฐกิจมุ่งเน้นภาคอุตสาหกรรม และบริหารพื้นฐาน ทางเศรษฐกิจการคมนาคมขนส่ง ละเลยต่อการพัฒนาคน ก่อให้เกิดปัญหาความเสื่อมโทรมของสิ่งแวดล้อมและธรรมชาติ

- ปัญหาของระบบราชการ ขาดการปรับตัว ไม่มีสภาพคล่องในการปฏิบัติงาน
- ปัญหาความปลอดภัยในชีวิตความเป็นอยู่ ความปลอดภัยของชีวิตและทรัพย์สิน รัฐยังบริการไม่เพียงพอกับความต้องการ กติกาการอยู่ร่วมกัน กฎหมายระเบียบข้อบังคับของสังคมขาดกระบวนการยุติธรรม ขาดความเสมอภาค ไม่สามารถเป็นที่พึ่งของประชาชนได้
- ปัญหาของจริยธรรม เกิดความเสื่อมโทรมทางด้านจิตใจ ศีลธรรม คุณธรรม จริยธรรม และวินัยของสังคม
- ปัญหาครอบครัว เมื่อครอบครัวล่มสลายทุกๆ ครอบครัว ประเทศชาติจะล่มสลายตามไปด้วย จากการพัฒนาเศรษฐกิจทำให้เกิดผลกระทบที่ ไม่เพียงปรารถนา คือเกิดภาวะ “เศรษฐกิจรัดตัว” พ่อแม่ต้องช่วยกันทำงานเพื่อความอยู่รอด จำเป็นต้องละทิ้งความอบอุ่นของครอบครัว จิตใจเสื่อมโทรมเป็นบ่อเกิดของปัญหามากมาย เช่น ปัญหายาเสพติด ปัญหาเด็กเร่ร่อน ปัญหาโสเภณี เป็นต้น

สรุปแผนพัฒนาเศรษฐกิจและสังคมแห่งชาติ ฉบับที่ 11 (พ.ศ.2555-2559)



เน้นการตั้งรับมากกว่ารุก โดยเน้นการป้องกันปัญหาจากวิกฤติการณ์ที่อาจเกิดขึ้นในอนาคต

วิกฤติการณ์เศรษฐกิจโลก

วิกฤติการณ์ทางการเมืองภายในประเทศ



ประชาชนพอมีกิน ประชาชนควรจะกินดีอยู่ดีและมีคุณภาพชีวิตที่ดีขึ้นกว่าเดิม

ผลประกอบการโดยรวมประเทศไม่ควรมีสถานะเพียง
เกณฑ์เฉลี่ยของประเทศอาเซียนด้วยกัน

แต่ควรจะต้องเป้าหมายให้ประเทศไทยมีความ
มั่งคั่งอยู่ในชั้นแนวหน้าของอาเซียน



เศรษฐกิจมีความเข้มแข็ง สมดุล

ความสามารถในการแข่งขันสูงขึ้น

สังคมไทยมีความสุขอย่างมีธรรมาภิบาล

สรุปทิศทางการพัฒนาเศรษฐกิจและสังคมแห่งชาติ ฉบับที่ 12 (พ.ศ.2560-2564)

เป้าหมาย

- 1. การหลุดพ้นจากกับดักประเทศรายได้ปานกลางสู่รายได้สูง
- 2. การพัฒนาศักยภาพคนให้สนับสนุนการเจริญเติบโตของประเทศและการสร้างสังคมสูงวัยอย่างมีคุณภาพ
- 3. การลดความเหลื่อมล้ำในสังคม
- 4. การสร้างการเจริญเติบโตทางเศรษฐกิจและสังคมที่เป็นมิตรกับสิ่งแวดล้อม
- 5. การบริหารราชการแผ่นดินที่มีประสิทธิภาพ

ความสัมพันธ์ระหว่างภาครัฐและเอกชน

- ส่วนใหญ่จะจำกัดวงอยู่ที่ผลในทางบวกของความสัมพันธระหว่างภาครัฐและเอกชน
- โดยเฉพาะอย่างยิ่งบทบาทของฝ่ายรัฐหรือรัฐบาลที่มีส่วนเสริมการประกอบธุรกิจของเอกชน
- ซึ่งจะส่งผลดีต่อเศรษฐกิจของชาติโดยรวม ที่เห็นได้ชัดก็คือ การที่ภาครัฐพัฒนาโครงสร้างพื้นฐานทางเศรษฐกิจ
- เช่น การสร้างถนนหนทาง โรงไฟฟ้า การคมนาคมและการขนส่ง การสื่อสาร ฯลฯ
- เพื่อเอื้ออำนวยประโยชน์ต่อการลงทุนของภาคเอกชนในอุตสาหกรรมต่างๆ



เศรษฐกิจทุดหนักก็จะมีนโยบายภาษี การเข้าไปคุ้มครองธุรกิจเอกชนให้สามารถดำรงอยู่ต่อไปได้ ที่ก็คือ การใช้นโยบายการเงินการคลังด้วยการลดอัตราดอกเบี้ย นโยบายอัตราแลกเปลี่ยน การใช้จ่ายของภาครัฐ เพื่อกระตุ้นให้เศรษฐกิจที่กำลังทรุดตัวฟื้นตัวขึ้นมาได้



การใช้จ่ายภาครัฐจะเป็นตัวกระตุ้นเศรษฐกิจโดยนำไปสู่ตัวคุณ กล่าวคือ เมื่อมีการใช้จ่ายสร้างถนนหนทางก็จะมีการว่าจ้างแรงงานซึ่ง จะนำไปสู่การมีรายได้ ทำให้มีอำนาจซื้อเพื่อจับจ่ายใช้สอยอันจะนำไปสู่การเพิ่มผลผลิตและการว่าจ้างแรงงานที่เพิ่มขึ้นต่อกันเป็นลูกโซ่ จนเศรษฐกิจฟื้นตัวและเกิดพลวัตในด้านธุรกิจการค้า



รัฐบาลที่ดีที่สุดคือรัฐบาลที่ปกครองน้อยที่สุด" หมายความว่า ควรปล่อยให้ภาคเอกชนดำเนินไปตามกลไกของตลาดด้วยอุปสงค์อุปทานโดยรัฐไม่ควรเข้าไปเกี่ยวข้อง แต่ก็มีปฏิเสธไม่ได้ว่า ความสัมพันธ์ระหว่างภาครัฐและเอกชนเป็นสิ่งที่หลีกเลี่ยงไม่ได้

การหารายได้และการใช้จ่ายของรัฐบาล

- รัฐบาลจะหารายได้ด้วยการเก็บภาษีอากรต่างๆ จากประชาชน เช่น การเก็บภาษีเงินได้จากบุคคลธรรมดา
- รัฐบาลนอกจากจะเก็บภาษีจากประชาชนแล้วก็จะเก็บภาษีจากหน่วยธุรกิจด้วย เช่น ภาษีเงินได้นิติบุคคล ภาษีการค้าหรือภาษีการขายในรูปแบบต่างๆ เป็นต้น การเก็บภาษีของรัฐบาลจะมีผลกระทบโดยตรงต่อการผลิตสินค้าและบริการต่างๆ รวมตลอดถึงระบบเศรษฐกิจโดยรวมด้วย
- การเก็บภาษีจากประชาชนและหน่วยธุรกิจก็จะรวมเป็นรายได้ของรัฐบาล หรือรัฐบาลสามารถใช้จ่ายการหารายได้ดังกล่าวเป็นเครื่องมือในการดำเนินการทางเศรษฐกิจของรัฐบาล
- รัฐบาลจะนำรายได้จากภาษีอากรต่างๆ ไปใช้จ่ายเพื่อผลิตบริการต่างๆ ที่จำเป็นต่อสังคม เช่น การป้องกันประเทศ การรักษาความสงบภายใน และบริการสาธารณสุข

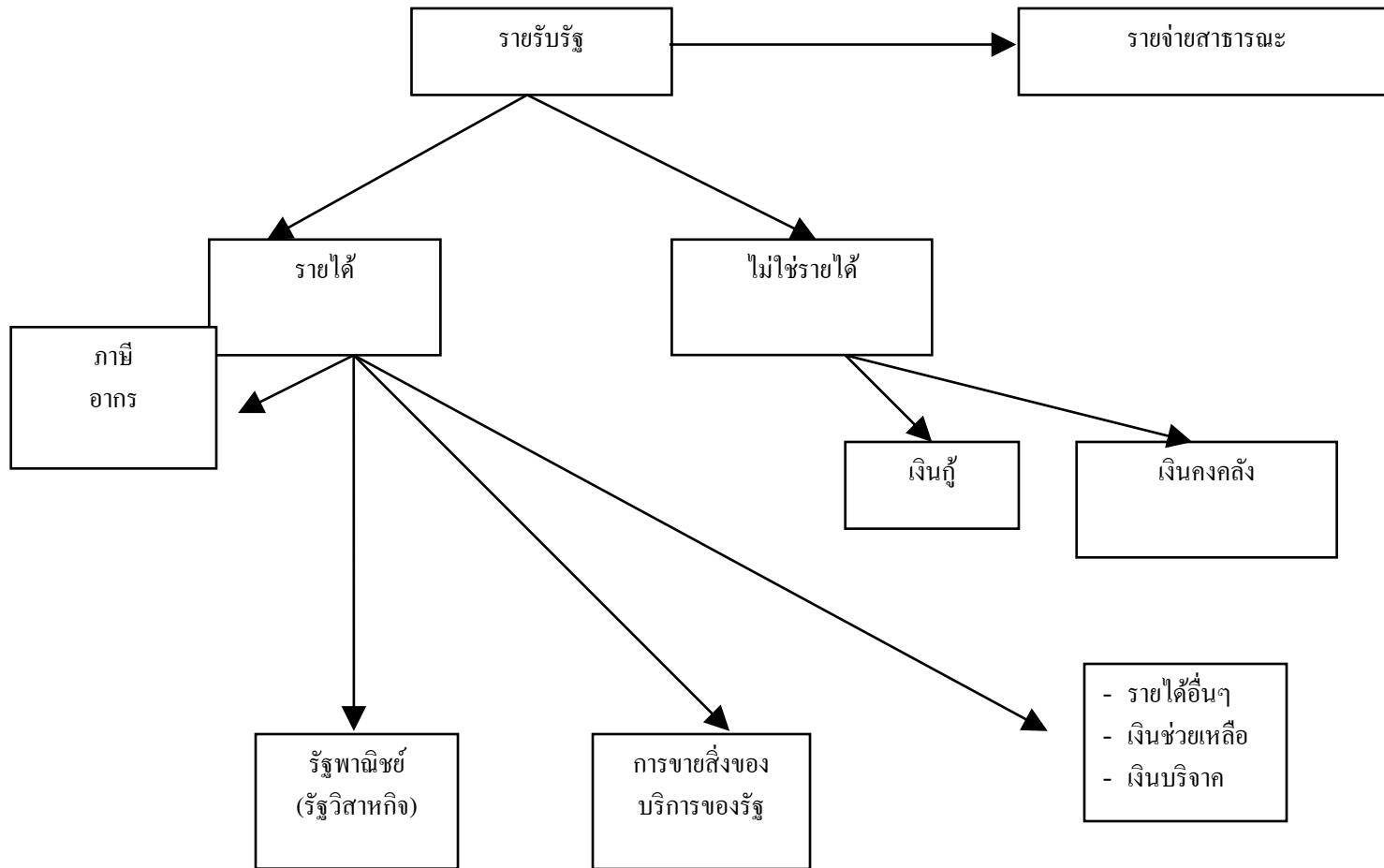
การหารายได้และการใช้จ่ายของรัฐบาล

- การหารายได้และการใช้จ่ายของรัฐบาลในแต่ละปีอาจจะต้องพิจารณาได้จากงบประมาณประจำปีของรัฐบาล
 - ในกรณีที่รัฐบาลทำการใช้จ่ายมากกว่ารายได้ที่รัฐบาลหาได้ รัฐบาลก็อาจจะทำ การกู้ยืมจากประชาชนหรือจากสถาบันการเงิน
 - ในกรณีที่รัฐบาลทำการใช้จ่ายน้อยกว่ารายได้ที่รัฐบาลหาได้ รัฐบาลก็จะนำรายได้บางส่วนสะสมเอาไว้ หรือนำไปชำระหนี้เงินกู้ของรัฐบาล
 - การทำการกู้ยืมและการชำระหนี้คืนของรัฐบาลจะส่ง ผลกระทบต่อระบบเศรษฐกิจโดยรวม ซึ่งรัฐบาลสามารถใช้การกู้ยืมดังกล่าวเป็นเครื่องมือทางเศรษฐกิจของรัฐบาล
-



Company Logo

โครงสร้างรายรับของรัฐบาลและแนวคิดเกี่ยวกับภาษีอากร



โครงสร้างรายรับของรัฐบาล

- รัฐบาลส่วนใหญ่มีรายได้จากการจัดเก็บภาษีอากร
- และรายได้ที่ไม่ใช่ภาษีอากร เช่น รายได้จากการขายสิ่งของหรือบริการ



โครงสร้างรายรับของรัฐบาล

- รายได้ของรัฐบาลมาจาก สองส่วน
 - รายได้ ส่วนใหญ่ เกิดจากรายได้ประเภทภาษีอากร
 - รายได้ ส่วนน้อย เกิดจาก
 - รายได้จากรัฐพาณิชย์
 - รายได้จากการขายสิ่งของหรือบริการ
 - รายได้ประเภทอื่น ๆ



โครงสร้างรายรับของรัฐบาล

- ในภาวะการคลังไม่ปกติ ได้แก่

- ภาวะเศรษฐกิจตกต่ำ
- ภาวะเงินฝืด
- ภาวะเศรษฐกิจถดถอย



- ภาวะรัฐบาลมีนโยบายจำเป็น มีความต้องใช้จ่ายเกินกว่าประมาณการรายได้

- แผนการเร่งรัดพัฒนา
- นโยบายเร่งด่วน
- เกิดเหตุวิกฤต ฯลฯ



นโยบายเร่งด่วน

- นโยบายเร่งด่วนของ**นายกยิ่งลักษณ์ ชินวัตร** ที่จะเริ่มดำเนินการในปีแรก
- สร้างความปรองดองสมานฉันท์ของคนในชาติและฟื้นฟูประชาธิปไตย
- กำหนดให้การแก้ไขและป้องกันปัญหายาเสพติด
- ป้องกันและปราบปรามการทุจริตและประพฤติมิชอบในภาครัฐอย่างจริงจัง โดยยึดหลักความโปร่งใสและมีธรรมาภิบาลที่เป็นสากล
- ส่งเสริมให้มีการบริหารจัดการน้ำอย่างบูรณาการและเร่งรัดขยายเขตพื้นที่ชลประทาน โดยเร่งให้มีการบริหารจัดการน้ำในระดับประเทศอย่างมีประสิทธิภาพให้สามารถป้องกันปัญหาอุทกภัยและภัยแล้งได้
- เร่งนำสันติสุขและความปลอดภัยในชีวิตและทรัพย์สินของประชาชนกลับมาสู่พื้นที่จังหวัดชายแดนภาคใต้ ควบคู่ไปกับการขจัดความยากจนยาเสพติด

นโยบายเร่งด่วน

- เร่งฟื้นฟูความสัมพันธ์และพัฒนาความร่วมมือกับประเทศเพื่อนบ้าน และนานาชาติ เพื่อสนับสนุนการเจริญเติบโตทางเศรษฐกิจในภูมิภาคร่วมกัน
- แก้ไขปัญหาความเดือดร้อนของประชาชนและผู้ประกอบการ เนื่องจากภาวะเงินเฟ้อและราคาน้ำมันเชื้อเพลิง
- ยกระดับคุณภาพชีวิตของประชาชน โดยเพิ่มกำลังซื้อภายในประเทศ สร้างสมดุลและความเข้มแข็งอย่างมีคุณภาพให้แก่ระบบเศรษฐกิจมหภาค

นโยบายเร่งด่วน

- ปรับลดภาษีเงินได้นิติบุคคล ให้เหลือร้อยละ 23 ในปี พ.ศ. 2555 และลดลงเหลือร้อยละ 20 ในปี พ.ศ. 2556 เพื่อสร้างความสามารถในการแข่งขันของภาคเอกชน ขยายฐานภาษี และรองรับการเข้าสู่การเป็นประชาคมอาเซียนในปี พ.ศ. 2558
- ส่งเสริมให้ประชาชนเข้าถึงแหล่งเงินทุน สนับสนุนสินเชื่อรายย่อย โดยเฉพาะสินเชื่อ เพื่อประกอบอาชีพให้แก่ประชาชนผู้มีรายได้น้อย รวมถึงเพิ่มสวัสดิการของรัฐเพื่อเป็นการดูแลสังคมในชุมชน จัดหาแหล่งเงินทุนให้แก่ผู้ประกอบการและประชาชน
- เร่งพัฒนาคุณภาพการศึกษา

นโยบายเร่งด่วน คสช. ต้องการเน้นและดำเนินการอย่างเร่งด่วน

- จัดการปัญหาหนี้ค้างชำระแก่ชาวนาในโครงการจำนำข้าว
- แก้ไขปัญหาการขอใบอนุญาตโรงงานอุตสาหกรรมที่ล่าช้า เพื่อการกระตุ้นเศรษฐกิจและการลงทุน
- เบิกจ่ายงบลงทุนปี 2557 ที่ยังคงค้างอยู่ ปัจจุบันมีอยู่ประมาณ 7 พันล้านบาท
- เริ่มกระบวนการลงทุนระบบโครงสร้างพื้นฐานที่จำเป็น เช่น รถไฟรางคู่ และรถไฟฟ้าสายต่างๆ ในเขตกรุงเทพฯ และปริมณฑล
- จัดทำงบประมาณรายจ่ายปี 2558 ให้แล้วเสร็จก่อนเดือนกันยายนนี้

สิ่งที่จะดำเนินการควบคู่ไปกับนโยบายเร่งด่วนของ คสช.

- ลดปัญหาความเหลื่อมล้ำทางสังคม และขจัดปัญหาทุจริต
- ปฏิรูปโครงสร้างภาษีอย่างเป็นธรรม
- ส่งเสริมการค้าชายแดนผ่านการจัดตั้งเขตเศรษฐกิจพิเศษ
- ทบทวนโครงสร้างภาษีเงินได้บุคคลธรรมดา โดยจะเน้นให้จัดเก็บภาษีคนรวยได้สูงมากขึ้น พร้อมทั้งดึงผู้มีรายได้เข้ามาในระบบมากขึ้น
- ทบทวนกองทุนนอกงบประมาณต่างๆ เช่น กองทุนสตรี กองทุนหมู่บ้าน โดยจะเน้นทบทวนกองทุนที่ไม่เป็นประโยชน์
- เน้นส่งเสริมพัฒนาสินค้าชั้นกลางและชั้นปลายเพื่อการส่งออกให้มากยิ่งขึ้น
- ส่งเสริมการดูแลเกษตรกรชาวนาอย่างเป็นระบบมากขึ้น

การบริหารจัดการรายจ่ายภาครัฐในปีงบประมาณ

พ.ศ.2556

- รัฐบาลได้ให้ความสำคัญกับ การเร่งรัดสร้างรายได้ของประชาชนเพื่อกระจายผลประโยชน์ทางเศรษฐกิจอย่างเป็นธรรมและทั่วถึง ควบคู่กับการเพิ่มศักยภาพการแข่งขัน
- การลงทุนเพื่อการพัฒนาโครงสร้างพื้นฐานของประเทศ
- การนำประเทศไทยเข้าสู่ประชาคมอาเซียนอย่างเป็นรูปธรรม
- การสร้างภูมิคุ้มกันทางเศรษฐกิจจากภาวะความผันผวนของเศรษฐกิจโลกโดยการพึ่งพาเศรษฐกิจในประเทศให้มากขึ้น
- การนำแนวทางของปรัชญาเศรษฐกิจพอเพียงมาเป็นหลักในการพัฒนาและจัดสรรทรัพยากรของประเทศให้เกิดประโยชน์สูงสุดแก่ประชาชน

นโยบายงบประมาณและแนวทางการจัดทำงบประมาณ รายจ่ายประจำปีงบประมาณ พ.ศ.2556

- 1. ดำเนินนโยบายงบประมาณขาดดุล
- 2. ให้ความสำคัญกับการเพิ่มประสิทธิภาพการใช้จ่ายงบประมาณของหน่วยงานควบคู่กับการพิจารณาแหล่งเงินอื่น ได้แก่ เงินกู้ตามพระราชกำหนดให้อำนาจกระทรวงการคลังกู้เงินเพื่อการวางระบบบริหารจัดการน้ำและสร้างอนาคตประเทศ
- 3. ให้ความสำคัญกับการดำเนินงานของหน่วยงานที่สอดคล้องกับนโยบายของรัฐบาลที่ได้แถลงต่อรัฐสภา โดยเฉพาะนโยบายสำคัญเร่งด่วน **16** ข้อ และการดำเนินงานที่มีผลในการกระตุ้นเศรษฐกิจและเพิ่มศักยภาพการแข่งขันของประเทศ
- 4. ส่งเสริมการสร้างศักยภาพทางการคลังขององค์กรปกครองส่วนท้องถิ่น เพื่อให้เกิดการถ่ายโอนภารกิจการจัดบริการสาธารณะระดับท้องถิ่นให้แก่ประชาชนในด้านคุณภาพชีวิตที่ดียิ่งขึ้น และลดความเหลื่อมล้ำทางการคลังระหว่างท้องถิ่น ควบคู่กับการพัฒนาประสิทธิภาพการจัดเก็บรายได้และประสิทธิผลการใช้จ่ายขององค์กรปกครองส่วนท้องถิ่น

ประเภทรายรับ	ปีงบประมาณ				ปีงบประมาณ 2556 เทียบกับ ปีงบประมาณ 2555	
	2555		2556			
	จำนวน	ร้อยละ	จำนวน	ร้อยละ	จำนวน	ร้อยละ
รายได้						
1. ภาษีอากรรวม	2,182,279.9	91.7	2,350,475.0	97.9	168,195.1	7.7
2. การขายสิ่งของและบริการ	18,390.4	0.8	18,467.1	0.8		
3. รัฐพาณิชย์	104,000.0	4.4	100,000.0	4.2	-4,000.0	-3.8
4. รายได้อื่น	42,029.7	1.8	42,057.9	1.7	28.2	0.1
รวมได้รวม	2,346,700.0	98.6	2,511,000.0	104.6	164,300.0	7.1
หักลด						
1. การคืนภาษีของ กรมสรรพากร	250,000.0	10.5	280,500.0	11.7	30,500.0	12.2
2. การจัดสรรภาษีมูลค่าเพิ่มให้ อบจ.	13,800.0	0.6	15,600.0	0.7	1,800.0	13.0
3. การกั้นเงินเพื่อชดเชยภาษีสำหรับสินค้าส่งออก	16,000.0	0.7	17,000.0	0.7	1,000.0	6.3
รายได้สุทธิ	2,066,900.0	86.8	2,197,900.0	91.6	131,000.0	6.3
การจัดสรรภาษีมูลค่าเพิ่มให้ อบท. ตาม พรบ.ก กระจายอำนาจฯ	86,900.0	3.7	97,900.0	4.1	11,000.0	12.7
คงเหลือรายได้สุทธิ	1,980,000.0	83.2	2,100,000.0	87.5	120,000.0	6.1
เงินกู้	400,000.0	16.8	300,000.0	12.5	-100,000.0	-25.0
รวมรายรับ	2,380,000.0	100.0	2,400,000.0	100.0	20,000.0	0.8

รายได้รัฐบาลสุทธิในช่วง 4 เดือนแรกของปีงบประมาณ 2559

- นายกฤษฎา จินะวิจารณ์ ผู้อำนวยการสำนักงานเศรษฐกิจการคลังในฐานะโฆษกกระทรวงการคลังเปิดเผยว่าผลการจัดเก็บรายได้รัฐบาลสุทธิในช่วง 4 เดือนแรกของปีงบประมาณ 2559 (ตุลาคม 2558 – มกราคม 2559)
- **จัดเก็บได้ 742,070 ล้านบาท** สูงกว่าประมาณการตามเอกสารงบประมาณ 54,323 ล้านบาท หรือร้อยละ 7.9 (สูงกว่าช่วงเดียวกันปีที่แล้วร้อยละ 11.1)
- โดยการนำส่งรายได้ของหน่วยงานอื่น การจัดเก็บภาษีเงินได้บุคคลธรรมดา และการจัดเก็บภาษีสรรพสามิตรถยนต์สูงกว่าประมาณการ 57,246 5,925 และ 3,680 ล้านบาท หรือร้อยละ 100.3 6.2 และ 11.6 ตามลำดับ

แนวคิดเกี่ยวกับสินค้าและบริการ

- แนวคิดพื้นฐานเกี่ยวกับสินค้าและบริการระหว่างผู้ผลิตและผู้บริโภค
กรณีที่อุปสงค์และอุปทานเปลี่ยนแปลง
- ในระบบเศรษฐกิจมีการแข่งขันอย่างสมบูรณ์และสังคมมีการจัดสรร
ทรัพยากรอย่างมีประสิทธิภาพ กลไกตลาด (Market Mechanism) หรือ
กลไกราคา (Price Mechanism) ทำหน้าที่เป็นตัวประสานหรือปรับ
พฤติกรรมในการอุปโภคให้มีความสัมพันธ์กัน และอำนวยความสะดวกทั้ง
ผู้บริโภคและผู้ผลิตเพื่อให้ทุกคนอยู่ร่วมกันในสังคม คือ

แนวคิดเกี่ยวกับสินค้าและบริการ

- 1) กรณีอุปสงค์รวม (Aggregate Demand) ต่อสินค้าหนึ่งมากกว่าอุปทานรวม (aggregate Supply) ของสินค้าเดียวกัน ผู้ที่ต้องการจะบริโภคสินค้าหรือบริการนั้นมีมากกว่าปริมาณที่มีการผลิต **สินค้าหรือบริการจะมีราคาแพงขึ้น** การปรับตัวจะเกิดขึ้นสองด้าน



- อุปสงค์ปรับตัวลดลง
- อุปทานปรับตัวเพิ่มขึ้น
- เนื่องจาก**ราคาสินค้าและบริการสูงขึ้น** ทำให้ผู้ผลิตผลิตมากขึ้นเพียงพอกับความต้องการตลาด ผู้ผลิตสินค้าและบริการอื่นที่มีอุปสงค์ในตลาดไม่มากก็หันมาผลิตสินค้าและบริการที่มีความต้องการมาก
- โดย**ผู้ผลิตทุกคนต้องผลิตสินค้าที่ต้นทุนต่ำสุด** เพื่อแข่งขันในระบบตลาดโดยการปรับตัวระหว่างผู้บริโภครและผู้ผลิต จะเกิดขึ้นจนกระทั่งปริมาณการผลิตหรืออุปทานเท่ากับปริมาณผู้บริโภครหรืออุปสงค์

สินค้าสำคัญที่มีราคาแพงขึ้น ในเดือน ก.พ. 2557

ข้าวแป้งและผลิตภัณฑ์จากแป้ง
0.45% → 1.57%

เนื้อสัตว์ เบ็ดไก่และสัตว์น้ำ
4.62% → 7.57%

ผักและผลไม้
9.91% → 6.36%

อาหารบริโภคนอกบ้าน
2.61% → 3.66%

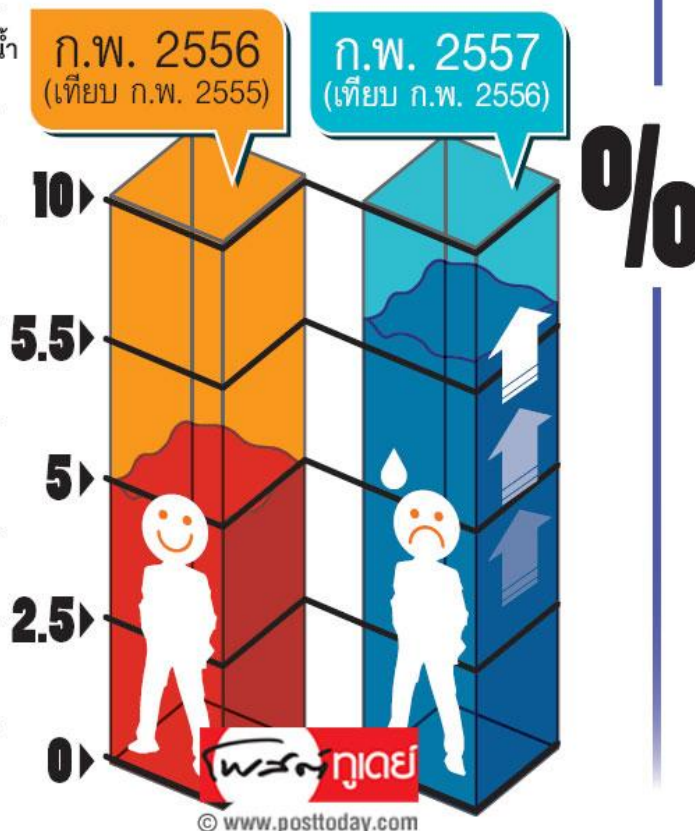
เครื่องประกอบอาหาร
0.45% → 3.26%

ไข่และผลิตภัณฑ์นม
2.90% → 4.42%

ไข่เบอร์ 3
3.20฿ → 3.59฿

สุกรชำแหละ (สะโพก)
134.87฿ → 148.55฿

ไก่สดทั้งตัวไม่รวมเครื่องใน
67.50฿ → 77.50฿



- นางศรีรัตน์ รัชฎปานะ ปลัดกระทรวงพาณิชย์ (พณ.)
- เปิดเผยว่า ดัชนีราคาผู้บริโภคทั่วไป หรือเงินเฟ้อ
- ในเดือน ก.พ. 2557 เท่ากับ 106.71 เพิ่มขึ้น 1.96%
- เทียบกับเดือน ก.พ. 2556 แม้จะขยายตัวในอัตราต่ำกว่า 2%

สรุปประมาณการเศรษฐกิจและเงินเฟ้อ

ร้อยละ	2558	2559	2560
อัตราการขยายตัว ทางเศรษฐกิจ	2.8	3.1(3.5)	3.3
อัตราเงินเฟ้อทั่วไป	-0.90	0.6 (0.8)	2.2
อัตราเงินเฟ้อขึ้น พื้นฐาน	1.1	8 (0.9)	1.1

แนวคิดเกี่ยวกับสินค้าและบริการ

- 2) กรณีอุปสงค์รวม (aggregate demand) ต่อดินค้าหนึ่งน้อยกว่าอุปทานรวม (aggregate supply) ของสินค้าเดียวกัน จะทำให้**ราคาสินค้าและบริการลดลง**และเกิดการปรับตัวของอุปสงค์และอุปทาน
 - อุปสงค์จะปรับตัวสูงขึ้น ผู้บริโภคบริโภคสินค้าเพิ่มขึ้น
 - อุปทานปรับตัวลดลง เนื่องจากราคาสินค้าและบริการราคาถูกผู้ผลิตและผู้บริการจะผลิตสินค้าน้อยลง หันไปผลิตสินค้าที่ผู้บริโภคมากกว่าแทน



แนวคิดเกี่ยวกับสินค้าสังคม

- สินค้าสังคม (Social goods)
 - สินค้าที่อุปโภคและบริโภคผู้ใดผู้หนึ่งไม่สามารถซื้อได้ ไม่สามารถกีดกันได้ เช่น ถนน ประปา
 - สินค้าที่อุปโภคและบริโภคของบุคคลหนึ่งไม่ขัดหรือแย้งกับการอุปโภคและบริโภคของอีกบุคคลหนึ่ง (Non-Rival consumption) เช่น สวนสาธารณะ



สินค้าประเภทนี้ไม่สามารถจัดเป็นสินค้าสังคม หรือสินค้า
เอกชน ได้อย่างชัดเจนเป็นสินค้าที่เป็นผลพลอยได้ เช่น
การศึกษา เนื่องจาก

เป็นประโยชน์ทางสังคม (Social Benefit)

ต้นทุนทางสังคม (Social cost) น้อยกว่าส่วนบุคคล



ประเภทของสินค้าและบริการ

- **Nicholas Henry**
- สินค้าและบริการส่วนบุคคล (Private goods and services)
- สินค้าและบริการที่ต้องเสียค่าบริการ (Toll Goods)
- สินค้าและบริการร่วมกัน (Common-Pool goods and services)
- สินค้าและบริการสาธารณะ (Collective or public goods and services)

ตาราง 2.1 สินค้าและบริการพิจารณาตามการแบ่งแยกการบริโภค
 การบริโภคและการใช้
 บัณฑิตบุคคลใช้ ใช้ร่วมกัน

	สินค้าและบริการส่วนบุคคล	สินค้าและบริการที่ต้องเสียค่าบริการ
สามารถแบ่งแยก/กีดกัน	ได้แก่ ของชำ การตัดผม การรับประทานอาหารใน	ได้แก่ เคเบิลทีวี บริการโทรศัพท์ โรงภาพยนตร์ ห้อง
การบริโภคได้	กัตตาคาร	สมุด บริการกระแสไฟฟ้า

การแบ่งแยกการบริโภค

	สินค้าและบริการที่ใช้ร่วมกัน	สินค้าและบริการสาธารณะ
ไม่สามารถแบ่งแยก/กีดกันการบริโภคได้	ได้แก่ น้ำในบ่อน้ำ สาธารณะ ปลาในมหาสมุทร อากาศที่ใช้	ได้แก่ สินค้าส่วนร่วม หรือสินค้าสังคมน หรือสินค้าที่ไม่สามารถแบ่งแยกการบริโภคได้ เช่น การรักษาความสงบและความมั่นคง ความปลอดภัยของสังคม การควบคุมมลภาวะ การพยากรณ์อากาศ โทรทัศน์

หน้าที่ความรับผิดชอบของรัฐบาล

- **Musgrave** กล่าวว่า
 - การจัดสรรทรัพยากร (Allocation Function)
 - การกระจายรายได้ของประชาชาติ (Distribution Function)
 - การรักษาเสถียรภาพและความเจริญเติบโตทางเศรษฐกิจ (stabilization Function)
 - การประสานงบประมาณ (Coordination of Budget Function)

การจำแนกภารกิจระหว่างภาครัฐและเอกชน

- ภาครัฐ หมายถึง ส่วนของระบบเศรษฐกิจ ซึ่งการตัดสินใจและกระทำต่าง ๆ เกิดจากรัฐบาล ได้แก่

- รัฐบาลกลาง
- รัฐบาลท้องถิ่น
- รัฐวิสาหกิจ
- กิจกรรมของรัฐบาล
- หน่วยงานอิสระ



- ภาคเอกชน หมายถึง ส่วนของระบบเศรษฐกิจ ซึ่งในการกระทำต่างๆ เกิดจากหน่วยเศรษฐกิจของเอกชนทั่วไป

ความแตกต่างระหว่างภาครัฐและเอกชน

- ความแตกต่างด้านเครื่องมือในการจัดสรรทรัพยากร
 - เอกชน ใช้กลไกราคา
 - ภาครัฐ ใช้เครื่องมือมากกว่าเอกชน เช่น การออกกฎหมายเฉพาะตัว
- ความแตกต่างด้านเป้าหมายการดำเนินงาน
 - เอกชน มุ่งกำไรสูงสุด (Maximize Profit)
 - ภาครัฐ เน้นความพึงพอใจสำหรับประชาชน

