

บทที่ 2

การบริหารจัดการข้อมูลสารสนเทศด้านการศึกษา

กระทรวงศึกษาธิการได้ประกาศใช้ระเบียบกระทรวงศึกษาธิการว่าด้วยการบริหารข้อมูลสารสนเทศด้านการศึกษา พ.ศ.2554 ซึ่งเป็นกลไกสำคัญในการพัฒนาคุณภาพของระบบฐานข้อมูลและสารสนเทศด้านการศึกษา โดยจัดให้มีการจัดเก็บ รวบรวม ประมวลผล และการเผยแพร่ข้อมูลสารสนเทศด้านการศึกษา ตั้งแต่ระดับสถานศึกษา ระดับจังหวัด และหน่วยงานต้นสังกัดทั้งในและนอกสังกัดกระทรวงศึกษาธิการ เพื่อให้ภารกิจด้านการบริหารจัดการข้อมูลสารสนเทศด้านการศึกษาของทุกส่วนราชการที่เกี่ยวข้องมีประสิทธิภาพ ประสิทธิผลสูงขึ้น เกิดประโยชน์ต่อทางราชการ และเป็นไปตามระเบียบกระทรวงศึกษาธิการว่าด้วยการบริหารข้อมูลสารสนเทศด้านการศึกษา พ.ศ.2554

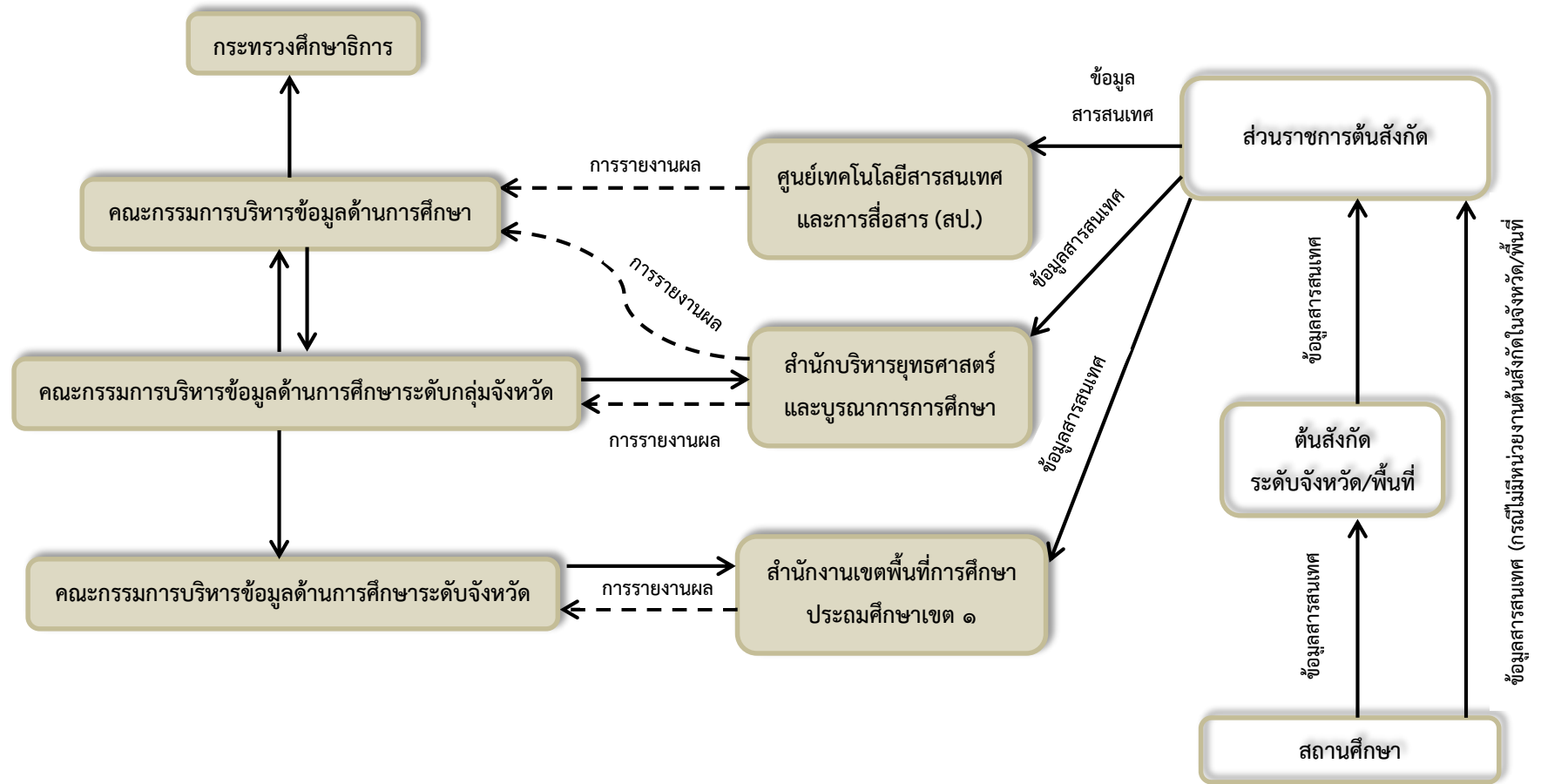
2.1 การไหลของข้อมูลสารสนเทศด้านการศึกษา

กระทรวงศึกษาธิการมีการประกาศใช้ระเบียบกระทรวงศึกษาธิการว่าด้วยการบริหารข้อมูลสารสนเทศด้านการศึกษา พ.ศ.2554 โดยมีวัตถุประสงค์เพื่อให้การบริหารและการใช้ข้อมูลเป็นไปอย่างมีประสิทธิภาพเกิดประโยชน์ต่อทางราชการ โดยมีการจำแนกข้อมูลออกเป็น 2 ประเภท ประกอบด้วยข้อมูลพื้นฐาน และข้อมูลเฉพาะกิจ ในกรณีนี้กระทรวงมีการแต่งตั้งคณะกรรมการ คณะอนุกรรมการ และคณะทำงาน รวมทั้งสิ้น 3 คณะ ประกอบด้วย

- 1) คณะกรรมการบริหารข้อมูลสารสนเทศด้านการศึกษา
- 2) คณะกรรมการบริหารข้อมูลสารสนเทศด้านศึกษาระดับกลุ่มจังหวัด
- 3) คณะกรรมการบริหารข้อมูลสารสนเทศด้านศึกษาระดับจังหวัด

เพื่อให้การดำเนินการสำรวจ จัดเก็บ รวบรวม ประมวลผลข้อมูลทางการศึกษาของหน่วยงานต่าง ๆ ในทุกระดับและทุกสังกัด เป็นไปอย่างมีประสิทธิภาพ จึงใช้ระบบเทคโนโลยีสารสนเทศและการสื่อสารเป็นเครื่องมือในการจัดเก็บข้อมูล ซึ่งการดำเนินการจัดเก็บข้อมูลมีการจัดเก็บอย่างน้อยปีละ 1 ครั้ง (ณ วันที่ 10 มิถุนายน) โดยข้อมูลพื้นฐานแบ่งออกเป็น 2 ประเภท ประกอบด้วย

- 1) ข้อมูลและสถิติด้านการศึกษา
- 2) ข้อมูลรายบุคคลของนักเรียน นักศึกษา ครู คณาจารย์ และบุคลากร และข้อมูลสถานศึกษารายสถานศึกษา



ภาพที่ 2.1 แสดงการรวบรวมประมวลผล และรายงานข้อมูลสารสนเทศด้านการศึกษาศูนย์เทคโนโลยีสารสนเทศและการสื่อสารจากสถานศึกษาถึงคณะกรรมการบริหารข้อมูลสารสนเทศด้านการศึกษาศูนย์เทคโนโลยีสารสนเทศและการสื่อสาร

2.2 แผนงาน กิจกรรมการดำเนินงานด้านการพัฒนาระบบข้อมูลสารสนเทศของกระทรวงศึกษาธิการ

ตารางที่ 2.1 แผนงาน กิจกรรมการดำเนินงานด้านการพัฒนาระบบข้อมูลสารสนเทศของกระทรวงศึกษาธิการ

	กิจกรรม	ปีก่อนหน้า			ปีปัจจุบัน									ปีถัดไป			หน่วยงานหลัก ที่รับผิดชอบ				
		ต.ค.	พ.ย.	ธ.ค.	ม.ค.	ก.พ.	มี.ค.	เม.ย.	พ.ค.	มิ.ย.	ก.ค.	ส.ค.	ก.ย.	ต.ค.	พ.ย.	ธ.ค.		ม.ค.	ก.พ.	มี.ค.	
1	ศึกษาวิเคราะห์ สรุปรายการดำเนินงานปีก่อนหน้า เตรียมการกำหนดแผนปฏิบัติการปีปัจจุบัน ปรับปรุง/กำหนดรายการข้อมูลกลางระดับ กระทรวง	■	■	■																	ทุกองค์กรหลัก ร่วมดำเนินการ
2	ขออนุมัติแผนปฏิบัติการ/แนวทางการดำเนินงาน/ รายการและมาตรฐานข้อมูลกลางต่อคณะ กรรมการบริหารข้อมูลระดับกระทรวง		■	■																	ศทก.สป.ศธ.
3	ประสานแจ้งทุกหน่วยงานต้นสังกัด				■																ศทก.สป.ศธ.
4	เตรียมฐานข้อมูลปีปัจจุบัน ปรับแบบจัดเก็บและ รายงาน				■																ศทก.สป.ศธ.
5	อบรมการใช้งานระบบซอฟต์แวร์กลางระดับ จังหวัด/กลุ่มจังหวัด					■	■														ศทก.สป.ศธ.
6	ประชุมเชิงปฏิบัติการเพื่อสร้างความเข้าใจร่วมกัน					■	■														ศทก.สป.ศธ.
7	จัดประชุมคณะทำงานข้อมูลสารสนเทศการศึกษา					■	■	■													เลขานุการ คณะทำงานฯ
8	จัดประชุมคณะกรรมการบริหารข้อมูลสารสนเทศ ด้านการศึกษาจังหวัด/กลุ่มจังหวัด							■	■												เลขานุการ คณะทำงานฯ ระดับจังหวัด
9	อบรมการใช้งานระบบซอฟต์แวร์กลางระดับ กระทรวง								■												ศทก.สป.ศธ.
10	หน่วยงานต้นสังกัดรวบรวมข้อมูลรายบุคคล				■	■	■	■	■	■	■	■	■	■	■	■	■	■	■	■	หน่วยงานต้นสังกัด

ตารางที่ 2.1 แผนงาน กิจกรรมการดำเนินงานด้านการพัฒนาระบบข้อมูลสารสนเทศของกระทรวงศึกษาธิการ (ต่อ)

	กิจกรรม	ปีก่อนหน้า			ปีปัจจุบัน												ปีถัดไป			หน่วยงานหลัก ที่รับผิดชอบ	
		ต.ค.	พ.ย.	ธ.ค.	ม.ค.	ก.พ.	มี.ค.	เม.ย.	พ.ค.	มิ.ย.	ก.ค.	ส.ค.	ก.ย.	ต.ค.	พ.ย.	ธ.ค.	ม.ค.	ก.พ.	มี.ค.		
11	หน่วยงานระดับจังหวัด/กลุ่มจังหวัดที่เกี่ยวข้อง 1. ส่งข้อมูลให้คณะกรรมการบริหารข้อมูลระดับ จังหวัด/กลุ่มจังหวัดตามรูปแบบที่คณะ กรรมการฯ กำหนด 2. ส่งข้อมูลให้หน่วยงานต้นสังกัดตามรูปแบบที่ต้น สังกัดกำหนด																				หน่วยงานระดับ จังหวัด/กลุ่มจังหวัด
12	องค์กรหลักรวบรวมข้อมูลสถิติจัดส่งให้กระทรวง ระยะที่ 1 : สถิติเร่งด่วน/ข้อมูลรหัสสถานศึกษา 14 รายการ ระยะที่ 2 : สถิติประจำปี																				ทุกองค์กรหลัก ร่วมดำเนินการ
13	หน่วยงานต้นสังกัดจัดส่งข้อมูลรายบุคคล/ราย สถานศึกษาให้กระทรวง																				หน่วยงานต้นสังกัด
14	กระทรวงตรวจสอบข้อมูลรายบุคคล																				ศทก.สป.ศธ.
15	นำเข้าข้อมูลสำหรับหน่วยงานที่ไม่ได้บันทึกผ่าน เว็บ																				ศทก.สป.ศธ.
16	กระทรวงตรวจสอบข้อมูลสถิติแจ้งผลองค์กรหลัก																				ศทก.สป.ศธ.
17	องค์กรหลักตรวจสอบ/ปรับปรุงข้อมูลสถิติและส่ง กระทรวง																				ทุกองค์กรหลัก ร่วมดำเนินการ
18	กระทรวงจำแนกข้อมูลให้คณะกรรมการฯ ระดับ จังหวัด/กลุ่มจังหวัด																				ศทก.สป.ศธ.
19	คณะทำงานฯ รวบรวมข้อมูล วิเคราะห์ ประมวลผล และรายงานคณะกรรมการบริหารข้อมูล สารสนเทศระดับจังหวัด/กลุ่มจังหวัด																				คณะทำงานระดับ จังหวัด/กลุ่มจังหวัด

ตารางที่ 2.1 แผนงาน กิจกรรมการดำเนินงานด้านการพัฒนาระบบข้อมูลสารสนเทศของกระทรวงศึกษาธิการ (ต่อ)

	กิจกรรม	ปีก่อนหน้า			ปีปัจจุบัน									ปีถัดไป			หน่วยงานหลัก ที่รับผิดชอบ				
		ต.ค.	พ.ย.	ธ.ค.	ม.ค.	ก.พ.	มี.ค.	เม.ย.	พ.ค.	มิ.ย.	ก.ค.	ส.ค.	ก.ย.	ต.ค.	พ.ย.	ธ.ค.		ม.ค.	ก.พ.	มี.ค.	
20	ประชุมเชิงปฏิบัติการเพื่อประเมินผลการดำเนินงาน												■								ศทท.สป.ศธ.
21	รายงานผลต่อคณะกรรมการบริหารงานข้อมูลสารสนเทศ ระดับกระทรวง												■								ศทท.สป.ศธ.
22	กระทรวงประมวลผลสถิติจากรายบุคคล														■						ศทท.สป.ศธ.
23	กระทรวงสรุปข้อมูลสถิติ ปีปัจจุบัน												■		■						ศทท.สป.ศธ.
24	จัดพิมพ์เอกสาร (รายงานฉบับย่อ)														■					■	ศทท.สป.ศธ.
25	ศึกษาวิเคราะห์สรุปผลการดำเนินงานปีปัจจุบัน เตรียมการกำหนดแผนปฏิบัติการปีปัจจุบัน													■	■	■					ทุกองค์กรหลัก ร่วมดำเนินการ
26	กระทรวงเผยแพร่ข้อมูลเชิงสถิติทางการศึกษาปี ปัจจุบัน ผ่านเว็บไซต์													■	■	■	■	■	■	■	ศทท.สป.ศธ.
27	จัดพิมพ์เอกสาร (จัดจ้างพิมพ์รายงานฉบับย่อ/ออก เล่ม)																			■	ศทท.สป.ศธ.
28	เริ่มปฏิบัติการกิจข้อมูล ปีการศึกษาถัดไป																■	■	■	■	ทุกองค์กรหลัก ร่วมดำเนินการ

หมายเหตุ : ศทท.สป.ศธ. หมายถึง ศูนย์เทคโนโลยีสารสนเทศและการสื่อสาร สำนักงานปลัดกระทรวงศึกษาธิการ

2.3 แนวทางการดำเนินงานข้อมูลสถิติด้านการศึกษา

2.3.1 หน่วยงานที่รับผิดชอบการดำเนินการข้อมูลสถิติด้านการศึกษา

เนื่องจากการจัดเก็บข้อมูลสถิติด้านการศึกษาของกระทรวงศึกษาธิการ มีการจัดเก็บข้อมูลจากสถานศึกษาที่กระจายอยู่ทั่วประเทศ และมีหน่วยงานต้นสังกัดและหน่วยงานที่เกี่ยวข้องทั้งในและนอกสังกัดกระทรวงศึกษาธิการอยู่หลายหน่วยงาน ประกอบด้วย

- 1) ศูนย์เทคโนโลยีสารสนเทศและการสื่อสาร สำนักงานปลัดกระทรวง กระทรวงศึกษาธิการ
- 2) สำนักบริหารงานคณะกรรมการส่งเสริมการศึกษาเอกชน สำนักงานปลัดกระทรวง กระทรวงศึกษาธิการ
- 3) สำนักงานส่งเสริมการศึกษานอกระบบและการศึกษาตามอัธยาศัย สำนักงานปลัดกระทรวง กระทรวงศึกษาธิการ
- 4) สำนักงานคณะกรรมการการศึกษาขั้นพื้นฐาน กระทรวงศึกษาธิการ
- 5) สำนักงานคณะกรรมการการอาชีวศึกษา กระทรวงศึกษาธิการ
- 6) สำนักงานคณะกรรมการการอุดมศึกษา กระทรวงศึกษาธิการ
- 7) โรงเรียนมหิดลวิทยานุสรณ์ กระทรวงศึกษาธิการ
- 8) กรมส่งเสริมการปกครองท้องถิ่น กระทรวงมหาดไทย
- 9) สำนักงานการศึกษา กรุงเทพมหานคร
- 10) มหาวิทยาลัยกรุงเทพมหานคร กรุงเทพมหานคร
- 11) ศูนย์ฝึกพาณิชย์นาวี กระทรวงคมนาคม
- 12) สถาบันการบินพลเรือน กระทรวงคมนาคม
- 13) กรมพัฒนาสังคมและสวัสดิการ กระทรวงการพัฒนาสังคมและความมั่นคงของมนุษย์
- 14) สถาบันพระบรมราชชนก กระทรวงสาธารณสุข
- 15) กรมยุทธศึกษาทหาร กองบัญชาการทหารสูงสุด กระทรวงกลาโหม
- 16) กองทัพบก กระทรวงกลาโหม
- 17) กองทัพเรือ กระทรวงกลาโหม
- 18) กองทัพอากาศ กระทรวงกลาโหม
- 19) สถาบันการพลศึกษา กระทรวงการท่องเที่ยวและกีฬา
- 20) สถาบันบัณฑิตพัฒนศิลป์ กระทรวงวัฒนธรรม
- 21) สำนักงานพระพุทธศาสนาแห่งชาติ
- 22) โรงเรียนนายร้อยตำรวจ สำนักงานตำรวจแห่งชาติ
- 23) กองบัญชาการตำรวจตระเวนชายแดน สำนักงานตำรวจแห่งชาติ
- 24) สถานศึกษา/สถาบันการศึกษาของหน่วยงานทุกสังกัด

2.3.2 รูปแบบของแบบจัดเก็บข้อมูลสถิติด้านการศึกษา

- 1) รายชื่อสถานศึกษา
- 2) จำนวนห้องเรียน
 - จำนวนห้องเรียน จำแนกตามระดับการศึกษา และชั้นปี
 - จำนวนห้องเรียนสายอาชีพ จำแนกตามระดับการศึกษา ชั้นปี และประเภทวิชา
- 3) จำนวนนักเรียน
 - จำนวนนักเรียนทั้งหมด จำแนกตามระดับการศึกษา ชั้นปี และเพศ
 - จำนวนนักเรียนเรียนรวม จำแนกตามระดับการศึกษา ชั้นปี และเพศ
 - จำนวนนักเรียนสายอาชีพ จำแนกตามระดับการศึกษา ชั้นปี ประเภทวิชา และเพศ
 - จำนวนนักเรียนสายอาชีพเรียนรวม จำแนกตามระดับการศึกษา ชั้นปี ประเภทวิชา

และเพศ

- 4) จำนวนผู้สำเร็จการศึกษา
 - จำนวนผู้สำเร็จการศึกษา จำแนกตามระดับการศึกษา ชั้นปี และเพศ
 - จำนวนผู้สำเร็จการศึกษาเรียนรวม จำแนกตามระดับการศึกษา ชั้นปี และเพศ
 - จำนวนผู้สำเร็จการศึกษาสายอาชีพ จำแนกตามระดับการศึกษา ชั้นปี ประเภทวิชา

และเพศ

- จำนวนผู้สำเร็จการศึกษาสายอาชีพเรียนรวม จำแนกตามระดับการศึกษา ชั้นปี

ประเภทวิชา และเพศ

- 5) จำนวนนักเรียนต่างสัญชาติ
 - จำนวนนักเรียนต่างสัญชาติ จำแนกตามระดับการศึกษา ชั้นปี และเพศ
 - จำนวนนักเรียนต่างสัญชาติสายอาชีพ จำแนกตามระดับการศึกษา ชั้นปี ประเภทวิชา

และเพศ

- 6) จำนวนนักเรียนออกกลางคัน
 - จำนวนผู้ออกกลางคันก่อนประถมศึกษา จำแนกตามสาเหตุ และเพศ
 - จำนวนผู้ออกกลางคัน ประถมศึกษาชั้นปีที่ 1-3 จำแนกตามสาเหตุ และเพศ
 - จำนวนผู้ออกกลางคัน ประถมศึกษาชั้นปีที่ 4-6 จำแนกตามสาเหตุ และเพศ
 - จำนวนผู้ออกกลางคัน มัธยมศึกษาตอนต้น จำแนกตามสาเหตุ และเพศ
 - จำนวนผู้ออกกลางคัน มัธยมศึกษาตอนปลาย จำแนกตามสาเหตุ และเพศ
 - จำนวนผู้ออกกลางคัน ประกาศนียบัตรวิชาชีพ จำแนกตามสาเหตุ และเพศ

- 7) จำนวนนักเรียนและผู้สำเร็จการศึกษานอกระบบ

- จำนวนนักเรียนที่ปกติประเภทการศึกษานอกระบบ จำแนกตามระดับการศึกษา และ

เพศ

- จำนวนนักเรียนที่พิการประเภทการศึกษานอกระบบ จำแนกตามระดับการศึกษา และเพศ
 - จำนวนผู้สำเร็จการศึกษาที่ปกติประเภทการศึกษานอกระบบ จำแนกตามระดับการศึกษา และเพศ
 - จำนวนผู้สำเร็จการศึกษาที่พิการประเภทการศึกษานอกระบบ จำแนกตามระดับการศึกษา และเพศ
- 8) จำนวนบุคลากร จำแนกตามประเภท
- จำนวนบุคลากรทำหน้าที่สอน จำแนกตามประเภทของบุคลากร และเพศ
 - จำนวนบุคลากรทำหน้าที่สนับสนุน จำแนกตามประเภทของบุคลากร และเพศ
 - จำนวนบุคลากรทำหน้าที่บริหาร จำแนกตามประเภทของบุคลากร และเพศ
- 9) จำนวนบุคลากร จำแนกตามวิทยฐานะและตำแหน่งทางวิชาการ
- จำนวนบุคลากรในสถานศึกษาที่ไม่มีวิทยฐานะหรือตำแหน่งทางวิชาการ จำแนกตามวุฒิการศึกษา และเพศ
 - จำนวนบุคลากรในสถานศึกษา จำแนกตามวิทยฐานะ วุฒิการศึกษา และเพศ
 - จำนวนบุคลากรในสถานศึกษา จำแนกตามตำแหน่งทางวิชาการ วุฒิการศึกษา และเพศ

2.3.3 การจัดเก็บข้อมูลสถิติด้านการศึกษาของแต่ละหน่วยงาน

เนื่องจากหน่วยงานที่จัดการศึกษาแต่ละแห่ง อาจมีสถานภาพการจัดการศึกษาที่แตกต่างกัน จึงมีการประยุกต์ใช้รูปแบบการจัดเก็บข้อมูลสถิติด้านการศึกษาจากแบบที่ 1-9 เฉพาะที่ปรากฏเครื่องหมาย “✓” ในตารางของแต่ละหน่วยงาน คือ

ตารางที่ 2.2 รูปแบบการจัดเก็บข้อมูลสถิติด้านการศึกษา

ชื่อ หน่วยงาน	แบบจัดเก็บข้อมูลที่																													
	1		2		3				4				5		6						7				8			9		
	1	2.1	2.2	3.1	3.2	3.3	3.4	4.1	4.2	4.3	4.4	5.1	5.2	6.1	6.2	6.3	6.4	6.5	6.6	7.1	7.2	7.3	7.4	8.1	8.2	8.3	9.1	9.2	9.3	
1.สำนัก บริหารงาน คณะกรรมการ ส่งเสริมการศึกษา เอกชน	✓	✓	✓	✓	✓	✓	✓	✓		✓		✓	✓	✓	✓	✓	✓	✓						✓	✓	✓	✓	✓		
2.สำนักงาน ส่งเสริมการศึกษา นอกระบบและ การศึกษาตาม อัธยาศัย	✓																			✓	✓	✓	✓	✓	✓	✓	✓	✓		
3.สำนักงาน คณะกรรมการ การศึกษาขั้น พื้นฐาน	✓	✓	✓	✓	✓			✓	✓			✓		✓	✓	✓	✓	✓	✓					✓	✓	✓	✓	✓		
4.สำนักงาน คณะกรรมการ การอาชีวศึกษา	✓		✓			✓	✓			✓	✓		✓						✓					✓	✓	✓	✓	✓		
5.สำนักงาน คณะกรรมการ การอุดมศึกษา	✓	✓		✓	✓			✓				✓												✓	✓	✓	✓		✓	
6.โรงเรียนมหิดล วิทยานุสรณ์	✓	✓		✓	✓			✓	✓			✓					✓							✓	✓	✓	✓	✓		

ตารางที่ 2.2 รูปแบบการจัดเก็บข้อมูลสถิติด้านการศึกษา (ต่อ)

ชื่อ หน่วยงาน	แบบจัดเก็บข้อมูลที่																													
	1		2		3				4				5		6						7				8			9		
	1	2.1	2.2	3.1	3.2	3.3	3.4	4.1	4.2	4.3	4.4	5.1	5.2	6.1	6.2	6.3	6.4	6.5	6.6	7.1	7.2	7.3	7.4	8.1	8.2	8.3	9.1	9.2	9.3	
7.กรมส่งเสริมการ ปกครองท้องถิ่น	✓	✓		✓	✓			✓	✓			✓		✓	✓	✓	✓	✓						✓	✓	✓	✓	✓		
8.สำนักการศึกษา กทม.	✓	✓		✓	✓			✓				✓		✓	✓	✓	✓	✓						✓	✓	✓	✓	✓		
9.สำนัก การแพทย์กทม.	✓	✓		✓	✓			✓	✓			✓												✓	✓	✓	✓	✓	✓	
10.ศูนย์ฝึก พณิชยนาวิ	✓	✓		✓				✓																✓	✓	✓	✓			
11.สถาบันการ บินพลเรือน	✓	✓		✓	✓			✓	✓			✓		✓	✓	✓	✓	✓						✓	✓	✓	✓			
12.กรมพัฒนา สังคมและ สวัสดิการ	✓	✓		✓	✓			✓	✓			✓		✓	✓	✓	✓	✓						✓	✓	✓	✓	✓		
13.สถาบันพระ บรมราชชนก	✓	✓		✓	✓			✓	✓			✓												✓	✓	✓	✓			
14.กรมยุทธ ศึกษาทหาร กองบัญชาการ ทหารสูงสุด	✓	✓		✓				✓				✓												✓	✓	✓	✓			
15.กองทัพบก	✓	✓		✓				✓				✓												✓	✓	✓	✓			
16.กองทัพอเรือ	✓	✓		✓				✓				✓												✓	✓	✓	✓			

ตารางที่ 2.2 รูปแบบการจัดเก็บข้อมูลสถิติด้านการศึกษา (ต่อ)

ชื่อ หน่วยงาน	แบบจัดเก็บข้อมูลที่																													
	1		2		3				4				5		6						7				8			9		
	1	2.1	2.2	3.1	3.2	3.3	3.4	4.1	4.2	4.3	4.4	5.1	5.2	6.1	6.2	6.3	6.4	6.5	6.6	7.1	7.2	7.3	7.4	8.1	8.2	8.3	9.1	9.2	9.3	
17.กองทัพอากาศ	✓	✓		✓				✓				✓												✓	✓	✓	✓			
18.สถาบันการพลศึกษา	✓	✓		✓	✓			✓	✓			✓		✓	✓	✓	✓	✓						✓	✓	✓	✓	✓	✓	
19.สถาบันบัณฑิตพัฒนศิลป์	✓	✓		✓	✓			✓	✓			✓		✓	✓	✓	✓	✓						✓	✓	✓	✓	✓	✓	
20.สำนักงานพระพุทธศาสนาแห่งชาติ	✓	✓		✓				✓				✓					✓	✓						✓	✓	✓	✓			
21.โรงเรียนนายร้อยตำรวจ	✓	✓		✓				✓				✓												✓	✓	✓	✓			
22.กองบัญชาการตำรวจตระเวนชายแดน	✓	✓		✓	✓			✓	✓			✓		✓	✓	✓	✓	✓						✓	✓	✓	✓	✓		

2.4 แนวทางการดำเนินงานด้านข้อมูลรายบุคคลของนักเรียน นักศึกษา ครู คณาจารย์ บุคลากร และข้อมูลสถานศึกษารายสถานศึกษา

2.4.1 หน่วยงานที่รับผิดชอบการดำเนินการด้านข้อมูลข้อมูลรายบุคคลและสถานศึกษา

เนื่องจากการจัดเก็บข้อมูลรายบุคคลของกระทรวงศึกษาธิการ มีการจัดเก็บข้อมูลจากสถานศึกษาที่กระจายอยู่ทั่วประเทศ และมีหน่วยงานต้นสังกัดและหน่วยงานที่เกี่ยวข้องทั้งในและนอกสังกัดกระทรวงศึกษาธิการอยู่หลายหน่วยงาน ประกอบด้วย

- 1) ศูนย์เทคโนโลยีสารสนเทศและการสื่อสาร สำนักงานปลัดกระทรวง กระทรวงศึกษาธิการ
- 2) สำนักบริหารงานคณะกรรมการส่งเสริมการศึกษาเอกชน สำนักงานปลัดกระทรวง กระทรวงศึกษาธิการ
- 3) สำนักอำนวยการ สำนักงานปลัดกระทรวง กระทรวงศึกษาธิการ
- 4) สำนักงานส่งเสริมการศึกษานอกระบบและการศึกษาตามอัธยาศัย สำนักงานปลัดกระทรวง กระทรวงศึกษาธิการ
- 5) สำนักงานคณะกรรมการข้าราชการครูและบุคลากรทางการศึกษา สำนักงานปลัดกระทรวง กระทรวงศึกษาธิการ
- 6) สำนักงานเลขาธิการสภาการศึกษา กระทรวงศึกษาธิการ
- 7) สำนักงานคณะกรรมการการศึกษาขั้นพื้นฐาน กระทรวงศึกษาธิการ
- 8) สำนักงานคณะกรรมการการอาชีวศึกษา กระทรวงศึกษาธิการ
- 9) สำนักงานคณะกรรมการการอุดมศึกษา กระทรวงศึกษาธิการ
- 10) สถาบันส่งเสริมการสอนวิทยาศาสตร์และเทคโนโลยี (สสวท.) กระทรวงศึกษาธิการ
- 11) โรงเรียนมหิดลวิทยานุสรณ์ กระทรวงศึกษาธิการ
- 12) สำนักงานเลขาธิการคุรุสภา กระทรวงศึกษาธิการ
- 13) สำนักงานส่งเสริมสวัสดิการและสวัสดิภาพครูและบุคลากรทางการศึกษา กระทรวงศึกษาธิการ
- 14) กรมส่งเสริมการปกครองท้องถิ่น กระทรวงมหาดไทย
- 15) สำนักการศึกษา กรุงเทพมหานคร
- 16) มหาวิทยาลัยกรุงเทพมหานคร กรุงเทพมหานคร
- 17) ศูนย์ฝึกพาณิชยน์าวี กระทรวงคมนาคม
- 18) สถาบันการบินพลเรือน กระทรวงคมนาคม
- 19) กรมพัฒนาสังคมและสวัสดิการ กระทรวงการพัฒนาสังคมและความมั่นคงของมนุษย์
- 20) สถาบันพระบรมราชชนก กระทรวงสาธารณสุข
- 21) สถาบันการพลศึกษา กระทรวงการท่องเที่ยวและกีฬา

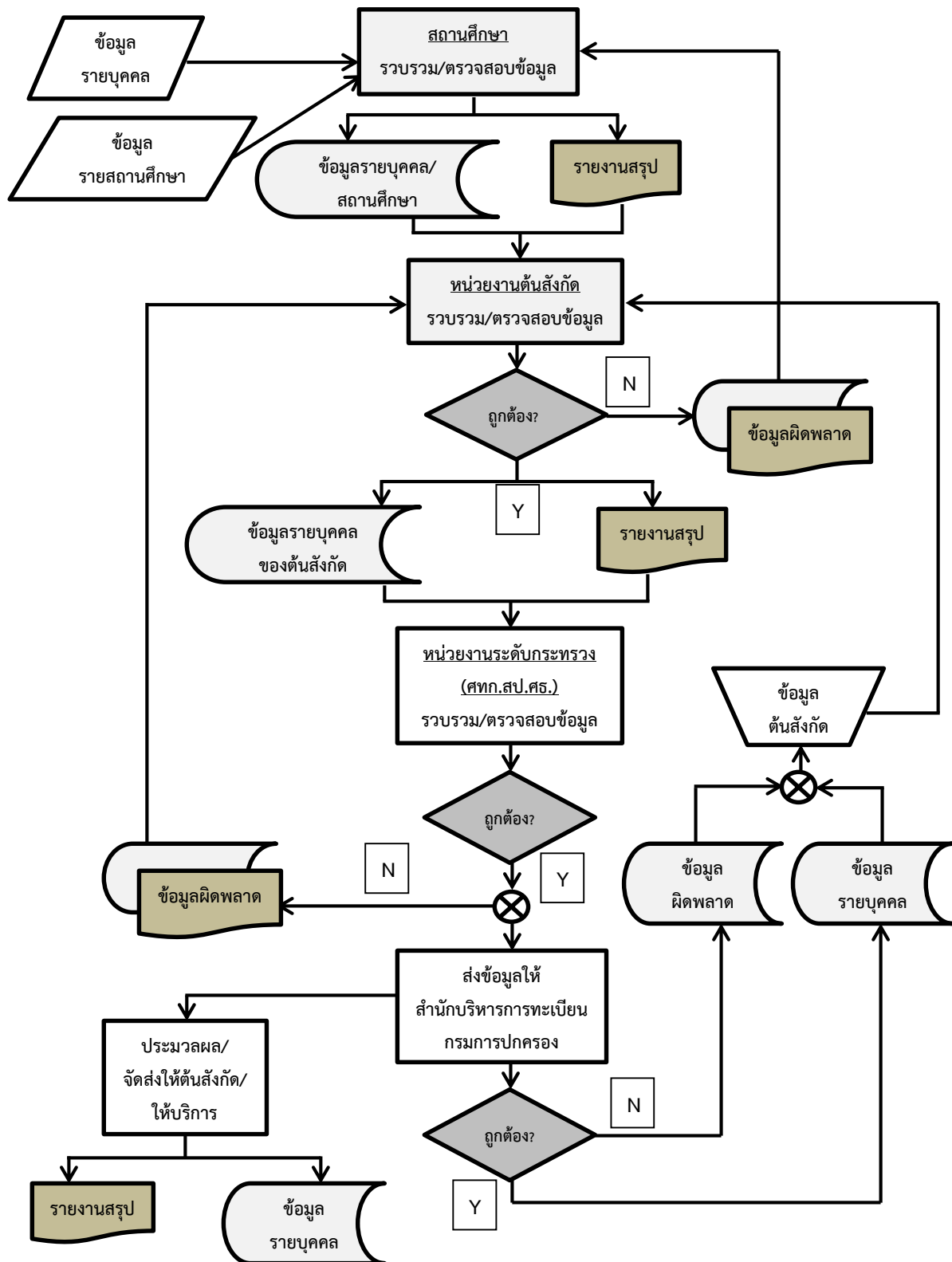
- 22) สถาบันบัณฑิตพัฒนศิลป์ กระทรวงวัฒนธรรม
- 23) สำนักงานพระพุทธศาสนาแห่งชาติ
- 24) กองบัญชาการตำรวจตระเวนชายแดน สำนักงานตำรวจแห่งชาติ
- 25) สถานศึกษา/สถาบันการศึกษาของหน่วยงานทุกสังกัด

2.4.2 กระบวนการดำเนินงานด้านข้อมูลสถิติด้านการศึกษาและข้อมูลรายบุคคล

- 1) สถานศึกษา จัดเก็บรวบรวม ตรวจสอบข้อมูลนักเรียน นักศึกษา ครู คณาจารย์ บุคลากร และข้อมูลรายสถานศึกษาของสถานศึกษา พร้อมทั้งจัดส่งให้ต้นสังกัดตามลำดับหรือตามที่หน่วยงานต้นสังกัดกำหนด โดยใช้ระบบงานสารสนเทศตามที่หน่วยงานต้นสังกัดกำหนด และดำเนินการตามภาพแสดงการเลื่อนไหลของระบบข้อมูลสารสนเทศ
- 2) หน่วยงานต้นสังกัดของสถานศึกษาในระดับต่าง ๆ รวบรวม ตรวจสอบข้อมูลที่ได้รับจากสถานศึกษาและจัดส่งให้กรม/สำนักงาน หรือกระทรวงต้นสังกัด
- 3) หน่วยงานต้นสังกัด จัดส่งข้อมูลให้ศูนย์เทคโนโลยีสารสนเทศและการสื่อสาร สำนักงานปลัดกระทรวงศึกษาธิการ
- 4) ศูนย์เทคโนโลยีสารสนเทศและการสื่อสาร สำนักงานปลัดกระทรวงศึกษาธิการ รวบรวม ตรวจสอบข้อมูลของต้นสังกัด
- 5) ศูนย์เทคโนโลยีสารสนเทศและการสื่อสาร สำนักงานปลัดกระทรวงศึกษาธิการ นำข้อมูลที่ต้องเข้าสู่ฐานข้อมูลกลางระดับกระทรวง
- 6) ศูนย์เทคโนโลยีสารสนเทศและการสื่อสาร สำนักงานปลัดกระทรวงศึกษาธิการ นำข้อมูลที่ผิดพลาดส่งคืนต้นสังกัด
- 7) หน่วยงานต้นสังกัดปรับปรุงแก้ไขข้อมูลที่ผิดพลาดส่งศูนย์เทคโนโลยีสารสนเทศและการสื่อสาร สำนักงานปลัดกระทรวงศึกษาธิการ
- 8) ศูนย์เทคโนโลยีสารสนเทศและการสื่อสาร สำนักงานปลัดกระทรวงศึกษาธิการ ส่งข้อมูลที่มีรหัสประจำตัว ชื่อ นามสกุล ที่ถูกต้องส่งให้กับสำนักบริหารการทะเบียน กรมการปกครอง กระทรวงมหาดไทย เพื่อตรวจสอบ
- 9) ศูนย์เทคโนโลยีสารสนเทศและการสื่อสาร สำนักงานปลัดกระทรวงศึกษาธิการ รับและประมวลผลข้อมูลที่ผ่านมาจากการตรวจสอบจากสำนักบริหารการทะเบียน กรมการปกครอง กระทรวงมหาดไทย
- 10) ศูนย์เทคโนโลยีสารสนเทศและการสื่อสาร สำนักงานปลัดกระทรวงศึกษาธิการ ตรวจสอบ และนำข้อมูลเข้าสู่ฐานข้อมูลกลางระดับกระทรวง
- 11) ศูนย์เทคโนโลยีสารสนเทศและการสื่อสาร สำนักงานปลัดกระทรวงศึกษาธิการ จัดทำรายงานสถิติจากข้อมูลรายบุคคล

- 12) ศูนย์เทคโนโลยีสารสนเทศและการสื่อสาร สำนักงานปลัดกระทรวงศึกษาธิการ สำเนาข้อมูลที่ผ่านการตรวจสอบจากสำนักบริหารการทะเบียน กรมการปกครอง ให้กับต้นสังกัด
- 13) ศูนย์เทคโนโลยีสารสนเทศและการสื่อสาร สำนักงานปลัดกระทรวงศึกษาธิการ สรุปผลการดำเนินงานเสนอต่อคณะกรรมการบริหารข้อมูลระดับกระทรวง
- 14) สำนักงานเขตพื้นที่การศึกษาประถมศึกษาเขต 1 ประสานการจัดเก็บ รวบรวมข้อมูลพื้นฐาน ข้อมูลเฉพาะกิจ จากส่วนราชการต้นสังกัด
- 15) สำนักงานเขตพื้นที่การศึกษาประถมศึกษาเขต 1 ดำเนินการศึกษา วิเคราะห์ และประมวลผลข้อมูลสารสนเทศด้านการศึกษาในภาพรวมของจังหวัดและจัดทำรายงานผลการดำเนินงานด้านการพัฒนาข้อมูลสารสนเทศด้านการศึกษาประจำปี เพื่อเสนอต่อคณะกรรมการบริหารข้อมูลสารสนเทศด้านการศึกษาระดับจังหวัด
- 16) สำนักบริหารยุทธศาสตร์และบูรณาการการศึกษา ประสานการจัดเก็บ รวบรวมข้อมูลพื้นฐานข้อมูลเฉพาะกิจ จากส่วนราชการต้นสังกัด
- 17) สำนักบริหารยุทธศาสตร์และบูรณาการการศึกษา จัดทำรายงานผลการดำเนินงานด้านการบริหารข้อมูลสารสนเทศด้านศึกษาระดับกลุ่มจังหวัด เพื่อเสนอคณะกรรมการบริหารข้อมูลสารสนเทศด้านการศึกษาระดับกลุ่มจังหวัดและคณะกรรมการ

2.4.3 กระบวนการ ขั้นตอนการดำเนินการเพื่อตรวจสอบข้อมูลรายบุคคล



ภาพที่ 2.2 แสดงขั้นตอนและกระบวนการในการรับ-ส่ง และตรวจสอบข้อมูล

เงื่อนไขและข้อจำกัดเพื่อการตรวจสอบข้อมูล

2.4.3.1 ข้อมูลสถานศึกษา

- 1) มีการนับจำนวนข้อมูลทั้งหมดก่อนการจัดส่งข้อมูล
- 2) มีการตรวจสอบค่าว่าง (Null value) ในรายการข้อมูลที่สำคัญ อย่างน้อย
 - รหัสสถานศึกษา
 - ชื่อสถานศึกษาภาษาไทย
- 3) มีการตรวจสอบความถูกต้องของรหัสสถานศึกษาใน 4 หลักแรก (รหัสหน่วยงาน-รหัสจังหวัด) และการซ้ำกันของรหัสสถานศึกษา 10 หลัก
- 4) มีการตรวจสอบการใช้รหัสข้อมูลในรายการข้อมูลที่จัดเก็บเป็นรหัสเพื่อให้สอดคล้องตรงกันกับรหัสมาตรฐานกลางของกระทรวง
- 5) มีการปรับปรุงแก้ไขก่อนการจัดส่งข้อมูล

2.4.3.2 ข้อมูลนักเรียน นักศึกษา

- 1) มีการนับจำนวนข้อมูลทั้งหมดก่อนการจัดส่งข้อมูล
- 2) มีการตรวจสอบค่าว่าง (Null value) ในรายการข้อมูลที่สำคัญ อย่างน้อย
 - รหัสสถานศึกษา
 - รหัสนักเรียน
 - รหัสประจำตัวประชาชน
 - ชื่อ
 - นามสกุล
 - รหัสระดับการศึกษา (ปัจจุบัน)
 - รหัสชั้นปี (ปัจจุบัน)
- 3) มีการตรวจสอบความสอดคล้องตรงกันของรหัสสถานศึกษาเปรียบเทียบกับข้อมูลสถานศึกษา
- 4) มีการตรวจสอบความถูกต้องของรหัสประจำตัวประชาชน
- 5) มีการตรวจสอบการใช้รหัสข้อมูลในรายการข้อมูลที่จัดเก็บรหัส ให้สอดคล้องตรงกันกับรหัสมาตรฐานกลางของกระทรวง

ข้อมูลสถานศึกษา

- 6) มีการปรับปรุงแก้ไขก่อนการจัดส่งข้อมูล

2.4.3.3 ข้อมูลครู คณาจารย์ และบุคลากร

- 1) มีการนับจำนวนข้อมูลทั้งหมดก่อนการจัดส่งข้อมูล
- 2) มีการตรวจสอบค่าว่าง (Null value) ในรายการข้อมูลที่สำคัญ อย่างน้อย
 - รหัสสถานศึกษา
 - รหัสประจำตัวประชาชน

- ชื่อ
 - นามสกุล
 - รหัสประเภทบุคลากร
 - รหัสชื่อตำแหน่ง
- 3) มีการตรวจสอบความสอดคล้องตรงกันของรหัสสถานศึกษาเปรียบเทียบกับข้อมูลสถานศึกษา
- 4) มีการตรวจสอบความถูกต้องของรหัสประจำตัวประชาชน
- 5) มีการตรวจสอบการใช้รหัสข้อมูลในรายการข้อมูลที่เกิดขึ้นให้สอดคล้องตรงกันกับรหัสมาตรฐานกลางของกระทรวง
- 6) มีการปรับปรุงแก้ไขก่อนการจัดส่งข้อมูล

2.5 รายการข้อมูลและรูปแบบข้อมูลรายบุคคลของนักเรียน นักศึกษา ครู คณาจารย์ บุคลากรทางการศึกษา และข้อมูลสถานศึกษาที่จะจัดเก็บในปีการศึกษา

2.5.1 รายการข้อมูลและรูปแบบข้อมูลรายบุคคลของครู คณาจารย์ และบุคลากรทางการศึกษา

ตารางที่ 2.3 รายการข้อมูลและรูปแบบข้อมูลรายบุคคลของครู คณาจารย์ และบุคลากรทางการศึกษา

ลำดับ ที่	รายการข้อมูล	ชื่อฟิลด์	ประเภท ข้อมูล	จำนวน หลัก	ระดับ ความสำคัญ	หมายเหตุ
1	ปีการศึกษา	AcademicYear	ตัวเลข	4	1	ปีการศึกษาปัจจุบันที่จัดเก็บข้อมูล (พ.ศ.)
2	รหัสสถานศึกษา/หน่วยงาน	SchoolID	ตัวเลข	10	1	รหัสของสถานศึกษาหน่วยงานเจ้าของข้อมูล
3	รหัสกรม	JurisdictionID	ตัวเลข	5	1	รหัสกรม/องค์กรหลัก/หน่วยงานต้นสังกัด
ข้อมูลพื้นฐานบุคคล						
4	รหัสประจำตัวประชาชน	PersonID	ตัวเลข13หลัก หรือใช้ตัวอักษร ผสมกับตัวเลข	13	1	เลขประจำตัวประชาชน 13 หลัก หรือเลขที่หนังสือเดินทาง (Passport number)
5	รหัสคำนำหน้าชื่อ	PrefixCode	ตัวเลข	2	2	รหัสที่ใช้แสดงคำนำหน้าชื่อของบุคคล
6	ชื่อ	Name	ตัวอักษร	40	1	ชื่อ
7	นามสกุล	Surname	ตัวอักษร	50	1	นามสกุล
8	รหัสเพศ	GenderCode	ตัวเลข	1	1	รหัสที่ใช้แสดงเพศ
9	วัน/เดือน/ปีเกิด	Birthdate	วว/ดด/ปปปป	10	1	วันที่/เดือน/ปี พ.ศ.เกิด
10	รหัสสัญชาติ	NationalityCode	ตัวเลข	3	2	เลขรหัสที่ใช้แสดงสัญชาติ
11	รหัสประเภทบุคลากร	PersonTypeID	ตัวเลข	2	2	เลขรหัสที่ใช้แสดงประเภทของบุคลากร
12	รหัสชื่อตำแหน่ง	PositionID	ตัวอักษร	2	1	เลขรหัสตำแหน่งปัจจุบัน

ตารางที่ 2.3 รายการข้อมูลและรูปแบบข้อมูลรายบุคคลของครู คณาจารย์ และบุคลากรทางการศึกษา (ต่อ)

ลำดับ ที่	รายการข้อมูล	ชื่อฟิลด์	ประเภท ข้อมูล	จำนวน หลัก	ระดับ ความสำคัญ	หมายเหตุ
ข้อมูลพื้นฐานบุคคล						
13	วันเดือนปี ที่เข้ารับราชการ/ เริ่มทำงาน	WorkDate	วว/ดด/ ปปปป	10	2	วันเดือนปี พ.ศ.ที่บรรจุเข้ารับราชการ/เริ่มทำงาน
14	วันเดือนปี ที่เข้าสอน	TeachDate	วว/ดด/ ปปปป	10	1	วันเดือนปี พ.ศ.ที่เริ่มเข้าสอน
15	อัตราเงินเดือน	Salary	ตัวเลข	6	1	เงินเดือน/ค่าจ้างตามบัญชีเงินเดือน
16	รหัสสถานะใบประกอบ วิชาชีพครู	TeacherStatusCode	ตัวเลข	1	1	เลขรหัสที่แสดงสถานะของการมีใบประกอบวิชาชีพ ครู
17	รหัสกลุ่มวิชาที่สอน	TeachSubjectID	ตัวเลข	6	2	เลขรหัสของกลุ่มวิชาที่สอนมากที่สุดเฉพาะในปี การศึกษาปัจจุบัน
18	รหัสวุฒิทางครู	TeacherCertificateID	ตัวเลข	1	1	เลขรหัสเพื่อแสดงการมีวุฒิทางครูตามประกาศของ กคศ.
ข้อมูลที่อยู่ (ตามสำเนาทะเบียนบ้าน)						
19	รหัสประจำบ้าน	HouseID	ตัวเลข	11	2	เลขรหัสประจำบ้าน (ตามสำเนาทะเบียนบ้าน)
20	เลขที่บ้าน	HouseNo	ตัวอักษร	10	2	เลขที่บ้าน (ตามสำเนาทะเบียนบ้าน)

ตารางที่ 2.3 รายการข้อมูลและรูปแบบข้อมูลรายบุคคลของครู คณาจารย์ และบุคลากรทางการศึกษา (ต่อ)

ลำดับ ที่	รายการข้อมูล	ชื่อฟิลด์	ประเภท ข้อมูล	จำนวน หลัก	ระดับ ความสำคัญ	หมายเหตุ
ข้อมูลที่อยู่ (ตามสำเนาทะเบียนบ้าน)						
21	หมู่ที่	VillageNo	ตัวเลข	2	2	หมู่ที่ (ตามสำเนาทะเบียนบ้าน)
22	ถนน	Street	ตัวอักษร	80	2	ชื่อถนน (ตามสำเนาทะเบียนบ้าน)
23	ซอย	Soi	ตัวอักษร	80	2	ชื่อซอย (ตามสำเนาทะเบียนบ้าน)
24	ตรอก	Trok	ตัวอักษร	80	2	ชื่อตรอก (ตามสำเนาทะเบียนบ้าน)
25	รหัสจังหวัด/อำเภอ/ตำบล	SubDistrictCode	ตัวเลข	6	1	เลขรหัสประจำจังหวัด/อำเภอ/ตำบล
ข้อมูลที่อยู่ (ตามที่พักอาศัยจริง)						
26	รหัสประจำบ้าน	HouseID	ตัวเลข	11	1	เลขรหัสประจำบ้าน (ตามที่พักอาศัยจริง)
27	เลขที่บ้าน	HomeNo	ตัวอักษร	10	2	เลขที่บ้าน (ตามที่พักอาศัยจริง)
28	หมู่ที่	VillageNo	ตัวเลข	2	2	หมู่ที่ (ตามที่พักอาศัยจริง)
29	ถนน	Street	ตัวอักษร	80	2	ชื่อถนน (ตามที่พักอาศัยจริง)
30	ซอย	Soi	ตัวอักษร	80	2	ชื่อซอย (ตามที่พักอาศัยจริง)
31	ตรอก	Trok	ตัวอักษร	80	2	ชื่อตรอก (ตามที่พักอาศัยจริง)
32	รหัสจังหวัด/อำเภอ/ตำบล	SubDistrictCode	ตัวเลข	6	1	เลขรหัสประจำจังหวัด/อำเภอ/ตำบล

ตารางที่ 2.3 รายการข้อมูลและรูปแบบข้อมูลรายบุคคลของครู คณาจารย์ และบุคลากรทางการศึกษา (ต่อ)

ลำดับ ที่	รายการข้อมูล	ชื่อฟิลด์	ประเภท ข้อมูล	จำนวน หลัก	ระดับ ความสำคัญ	หมายเหตุ
กลุ่มข้อมูลด้านความสามารถพิเศษ						
33	รหัสความสามารถพิเศษ/ ความชำนาญการ	TeacherExpertID	ตัวเลข	2	2	เลขรหัสที่ใช้แสดงความสามารถพิเศษหรือความ ชำนาญการ
กลุ่มข้อมูลด้านการศึกษา (กรอกข้อมูลได้มากกว่า 1 รายการ)						
34	รหัสระดับการศึกษา	AcademicLevel	ตัวเลข	2	1	เลขรหัสที่ใช้แสดงระดับการศึกษาของบุคลากร
35	รหัสวุฒิการศึกษา	DegreeTitle	ตัวเลข	7	1	เลขรหัสที่ใช้แสดงวุฒิการศึกษาในแต่ละระดับ
36	รหัสสาขาวิชาเอก	DegreeMajor	ตัวเลข	6	1	เลขรหัสที่ใช้ในการแสดงสาขาวิชาเอกที่จบการศึกษา ในแต่ละระดับ (ตามข้อมูลข้างต้น)
37	รหัสสาขาวิชาโท	DegreeMinor	ตัวเลข	6	2	เลขรหัสที่ใช้ในการแสดงสาขาวิชาโทที่จบการศึกษา ในแต่ละระดับ (ตามข้อมูลข้างต้น)
กลุ่มข้อมูลด้านการอบรมพัฒนาความรู้ (กรอกข้อมูลได้มากกว่า 1 รายการ)						
38	รหัสประเภทการพัฒนา ความรู้	TrainingType	ตัวเลข	2	2	เลขรหัสที่ใช้แสดงประเภทของการพัฒนาความรู้
39	หลักสูตรที่ได้รับการพัฒนา ความรู้	TrainingCourseTitle	ตัวอักษร	80	2	ชื่อหลักสูตรที่ได้รับการอบรมพัฒนาความรู้

ตารางที่ 2.3 รายการข้อมูลและรูปแบบข้อมูลรายบุคคลของครู คณาจารย์ และบุคลากรทางการศึกษา (ต่อ)

ลำดับ ที่	รายการข้อมูล	ชื่อฟิลด์	ประเภท ข้อมูล	จำนวน หลัก	ระดับ ความสำคัญ	หมายเหตุ
กลุ่มข้อมูลด้านการอบรมพัฒนาความรู้ (กรอกข้อมูลได้มากกว่า 1 รายการ)						
40	จำนวนชั่วโมง	TrainingHours	ตัวเลข	3	2	จำนวนชั่วโมงที่ได้รับการอบรมพัฒนาความรู้ในแต่ละหลักสูตร
41	ปีที่ได้รับการพัฒนาความรู้	TrainingYear	ตัวเลข	4	2	ปี พ.ศ.ที่ได้รับการพัฒนาความรู้
42	หน่วยงานที่ให้การพัฒนา ความรู้	TrainingSchool	ตัวอักษร	80	2	ชื่อหน่วยงานที่ให้การพัฒนาความรู้
43	รหัสประเทศที่ได้รับการ พัฒนาความรู้	TrainingCountryCode	ตัวเลข	3	2	รหัสประเทศที่ได้รับการพัฒนาความรู้

หมายเหตุ : ระดับความสำคัญ หมายถึง 1 = ข้อมูลที่ทุกหน่วยงานที่ต้องจัดส่งให้กระทรวงในเวลาที่กำหนด

2 = ข้อมูลที่หน่วยงานสามารถจัดส่งในกระทรวงภายหลังเวลาที่กำหนดได้

2.5.2 รายการข้อมูลและรูปแบบข้อมูลรายบุคคลของนักเรียน นักศึกษา

ตารางที่ 2.4 รายการข้อมูลและรูปแบบข้อมูลรายบุคคลของนักเรียน นักศึกษา

ลำดับ ที่	รายการข้อมูล	ชื่อฟิลด์	ประเภท ข้อมูล	จำนวน หลัก	ระดับ ความสำคัญ	หมายเหตุ
1	ปีการศึกษา	AcademicYears	ตัวเลข	4	1	ปีการศึกษาปัจจุบันที่จัดเก็บข้อมูล (พ.ศ.)
2	ภาคการศึกษา	Semester	ตัวเลข	1	1	ภาคการศึกษาปัจจุบันที่จัดเก็บข้อมูล
3	รหัสสถานศึกษา/หน่วยงาน	SchoolID	ตัวเลข	2	1	รหัสของสถานศึกษา/หน่วยงานเจ้าของข้อมูล
4	รหัสกรม	JurisdictionID	ตัวเลข	5	1	รหัสกรม/องค์กรหลัก/หน่วยงานต้นสังกัด
ข้อมูลพื้นฐานบุคคล						
5	รหัสนักเรียน	StudentID	ตัวอักษร	13	1	รหัสประจำตัวนักเรียนตามที่สถานศึกษาเป็นผู้กำหนดให้
6	รหัสประจำตัวประชาชน	PersonID	ตัวเลข13 หลัก หรือใช้ ตัวอักษร ผสมกับ ตัวเลขให้ ครบ13หลัก	13	1	เลขประจำตัวประชาชน13หลัก หรือเลขที่หนังสือเดินทาง (Passport number)

ตารางที่ 2.4 รายการข้อมูลและรูปแบบข้อมูลรายบุคคลของนักเรียน นักศึกษา (ต่อ)

ลำดับ ที่	รายการข้อมูล	ชื่อฟิลด์	ประเภท ข้อมูล	จำนวน หลัก	ระดับ ความสำคัญ	หมายเหตุ
ข้อมูลพื้นฐานบุคคล						
7	รหัสคำนำหน้าชื่อ	PrefixCode	ตัวเลข	2	1	รหัสที่ใช้แสดงคำนำหน้าชื่อ
8	ชื่อ	Name	ตัวอักษร	40	1	ชื่อ
9	นามสกุล	Surname	ตัวอักษร	50	1	นามสกุล
10	รหัสเพศ	GenderCode	ตัวเลข	1	1	รหัสที่ใช้แสดงเพศ
11	วัน/เดือน/ปีเกิด	Birthdate	วว/ตต/ปปปป	10	1	วันที่/เดือน/ปีพ.ศ.เกิด
12	รหัสสัญชาติ	NationalityCode	ตัวเลข	3	1	เลขรหัสที่ใช้แสดงสัญชาติ
ข้อมูลที่อยู่ (ตามสำเนาทะเบียนบ้าน)						
13	รหัสประจำบ้าน	HouseID	ตัวเลข	11	2	เลขรหัสประจำบ้าน (ตามสำเนาทะเบียนบ้าน)
14	เลขที่บ้าน	HouseNo	ตัวอักษร	10	2	เลขที่บ้าน (ตามสำเนาทะเบียนบ้าน)
15	หมู่ที่	VillageNo	ตัวเลข	2	2	หมู่ที่ (ตามสำเนาทะเบียนบ้าน)
16	ถนน	Street	ตัวอักษร	80	2	ชื่อถนน (ตามสำเนาทะเบียนบ้าน)
17	ซอย	Soi	ตัวอักษร	80	2	ชื่อซอย (ตามสำเนาทะเบียนบ้าน)
18	ตรอก	Trok	ตัวอักษร	80	2	ชื่อตรอก (ตามสำเนาทะเบียนบ้าน)
19	รหัสจังหวัด/อำเภอ/ตำบล	SubDistrictCode	ตัวเลข	6	1	เลขรหัสประจำจังหวัด/อำเภอ/ตำบล

ตารางที่ 2.4 รายการข้อมูลและรูปแบบข้อมูลรายบุคคลของนักเรียน นักศึกษา (ต่อ)

ลำดับ ที่	รายการข้อมูล	ชื่อฟิลด์	ประเภท ข้อมูล	จำนวน หลัก	ระดับ ความสำคัญ	หมายเหตุ
ข้อมูลที่อยู่ (ตามที่พักอาศัยจริง)						
20	รหัสประจำบ้าน	HouseID	ตัวเลข	11	1	เลขรหัสประจำบ้าน (ตามที่พักอาศัยจริง)
21	เลขที่บ้าน	HomeNo	ตัวอักษร	10	2	เลขที่บ้าน (ตามที่พักอาศัยจริง)
22	หมู่ที่	VillageNo	ตัวเลข	2	2	หมู่ที่ (ตามที่พักอาศัยจริง)
23	ถนน	Street	ตัวอักษร	80	2	ชื่อถนน (ตามที่พักอาศัยจริง)
24	ซอย	Soi	ตัวอักษร	80	2	ชื่อซอย (ตามที่พักอาศัยจริง)
25	ตรอก	Trok	ตัวอักษร	80	2	ชื่อตรอก (ตามที่พักอาศัยจริง)
26	รหัสจังหวัด/อำเภอ/ตำบล	SubDistrictCode	ตัวเลข	6	2	เลขรหัสประจำจังหวัด/อำเภอ/ตำบล
27	รหัสความพิการ	DisabilityCode	ตัวเลข	2	1	รหัสที่ใช้แสดงความพิการ
28	ส่วนสูง	Tall	ตัวเลข	3	2	ส่วนสูง หน่วยเป็น ซม.
29	น้ำหนัก	Weight	ตัวเลข	3	2	น้ำหนัก หน่วยเป็น กก.
ข้อมูลบิดา-มารดา (ตามสำเนาทะเบียนบ้าน)						
30	รหัสคำนำหน้าชื่อบิดา	FatherPrefixCode	ตัวเลข	2		รหัสที่ใช้แสดงคำนำหน้าชื่อ
31	ชื่อบิดา	FatherName	ตัวอักษร	40	2	ชื่อ
32	นามสกุลบิดา	FatherSurname	ตัวอักษร	50	2	นามสกุล

ตารางที่ 2.4 รายการข้อมูลและรูปแบบข้อมูลรายบุคคลของนักเรียน นักศึกษา (ต่อ)

ลำดับ ที่	รายการข้อมูล	ชื่อฟิลด์	ประเภท ข้อมูล	จำนวน หลัก	ระดับ ความสำคัญ	หมายเหตุ
ข้อมูลบิดา-มารดา (ตามสำเนาทะเบียนบ้าน)						
33	รหัสความพิการของบิดา	FatherDisabilityCode	ตัวเลข	2	2	รหัสที่ใช้แสดงความพิการของบิดา
34	รหัสสถานภาพของบิดา	FatherParent StatusCode	ตัวเลข	2	2	รหัสที่ใช้แสดงสถานภาพสมรส สถานภาพการเลี้ยง ดูบุตร หรืออื่น ๆ
35	รายได้บิดาต่อปี	FatherYearSalary	ตัวเลข	9	2	รายได้โดยเฉลี่ยต่อปีของบิดา
36	รหัสอาชีพบิดา	FatherOccupation Code	ตัวเลข	2	2	รหัสที่ใช้แสดงอาชีพของบิดา
37	รหัสคำนำหน้าชื่อมารดา	MatherPrefixCode	ตัวเลข	2	2	รหัสที่ใช้แสดงคำนำหน้าชื่อ
38	ชื่อมารดา	MotherName	ตัวอักษร	40	2	ชื่อ
39	นามสกุลมารดา	MotherSurname	ตัวอักษร	40	2	นามสกุล
40	รหัสความพิการของมารดา	MotherDisabilityCode	ตัวเลข	2	2	รหัสที่ใช้แสดงความพิการของมารดา
41	รหัสสถานภาพของมารดา	MotherParent StatusCode	ตัวเลข	2	2	รหัสที่ใช้แสดงสถานภาพสมรส สถานภาพการเลี้ยง ดูบุตร หรืออื่น ๆ
42	รายได้มารดาต่อปี	MotherYearSalary	ตัวเลข	9	2	รายได้โดยเฉลี่ยต่อปีของมารดา

ตารางที่ 2.4 รายการข้อมูลและรูปแบบข้อมูลรายบุคคลของนักเรียน นักศึกษา (ต่อ)

ลำดับ ที่	รายการข้อมูล	ชื่อฟิลด์	ประเภท ข้อมูล	จำนวน หลัก	ระดับ ความสำคัญ	หมายเหตุ
ข้อมูลบิดา-มารดา (ตามสำเนาทะเบียนบ้าน)						
43	รหัสอาชีพมารดา	MotherOccupation Code	ตัวเลข	2	2	รหัสที่ใช้แสดงอาชีพของมารดา
44	รหัสสถานภาพการสมรส ของบิดา-มารดา	ParentMaritalStatus Code	ตัวเลข	2	2	รหัสที่ใช้แสดงสถานภาพสมรสของบิดา-มารดา
45	จำนวนพี่น้องทั้งหมด	Brother	ตัวเลข	2	2	จำนวนพี่น้องทั้งหมด(นับรวมตัวเอง) ซึ่งอยู่ใน อุปการะของบิดา-มารดา
46	จำนวนพี่น้องที่กำลังศึกษา อยู่	InSchoolMembers	ตัวเลข	2	2	จำนวนพี่น้องทั้งหมดเฉพาะที่กำลังศึกษาอยู่(นับ รวมตัวเอง) ซึ่งอยู่ในอุปการะของบิดา-มารดา
47	รหัสคำนำหน้าชื่อผู้ปกครอง	RelativePrefixCode	ตัวเลข	2		รหัสที่ใช้แสดงคำนำหน้าชื่อ
48	ชื่อผู้ปกครอง	RelativeName	ตัวอักษร	40	2	ชื่อ
49	นามสกุลผู้ปกครอง	RelativeSurname	ตัวอักษร	40	2	นามสกุล
50	รหัสความพิการของ ผู้ปกครอง	RelativeDisability Code	ตัวเลข	2	2	รหัสที่ใช้แสดงความพิการของผู้ปกครอง
51	รายได้ผู้ปกครองต่อปี	RelativeYearSalary	ตัวเลข	9	2	รายได้โดยเฉลี่ยของผู้ปกครอง

ตารางที่ 2.4 รายการข้อมูลและรูปแบบข้อมูลรายบุคคลของนักเรียน นักศึกษา (ต่อ)

ลำดับ ที่	รายการข้อมูล	ชื่อฟิลด์	ประเภท ข้อมูล	จำนวน หลัก	ระดับ ความสำคัญ	หมายเหตุ
ข้อมูลบิดา-มารดา (ตามสำเนาทะเบียนบ้าน)						
52	รหัสอาชีพผู้ปกครอง	RelativeOccupation Code	ตัวเลข	2	2	รหัสที่ใช้แสดงอาชีพของผู้ปกครอง
53	รหัสความเกี่ยวข้อง	RelativeType	ตัวเลข	2	2	รหัสความเกี่ยวข้องระหว่างผู้ปกครองกับนักเรียน
ชุดข้อมูลด้านการศึกษา (กรอกข้อมูลได้มากกว่า 1 ชุด)						
54	ปีการศึกษาที่เริ่มเข้าเรียน	EntryAcademicYear	ตัวเลข	4	1	ปีการศึกษาแรกที่เริ่มเข้าเรียนในสถานศึกษาแห่งนี้ (ปีพ.ศ.)
55	รหัสระดับการศึกษา	AcademicLevelCode	ตัวเลข	2	1	เลขรหัสที่ใช้แสดงระดับการศึกษาปัจจุบัน
56	รหัสชั้นปี	GradeLevel	ตัวเลข	3	2	ชั้นเรียนปัจจุบันที่กำลังศึกษาอยู่
57	รหัสสาขาวิชา	ProgramMajorCode	ตัวเลข	6	1	รหัสของสาขาวิชาที่เรียน
58	ผลการเรียนเฉลี่ยสะสม	GPA	ตัวเลข	4	2	เกรดเฉลี่ยสะสม GPA
ชุดข้อมูลด้านความถนัด/ความสามารถพิเศษ (กรอกข้อมูลได้มากกว่า 1 ชุด)						
59	รหัสความถนัด/ ความสามารถพิเศษ	TalentCode		2	2	รหัสที่ใช้แสดงความถนัดทางการเรียน/ ความสามารถพิเศษที่เป็นประโยชน์ต่อการศึกษา

ตารางที่ 2.4 รายการข้อมูลและรูปแบบข้อมูลรายบุคคลของนักเรียน นักศึกษา (ต่อ)

ลำดับ ที่	รายการข้อมูล	ชื่อฟิลด์	ประเภท ข้อมูล	จำนวน หลัก	ระดับ ความสำคัญ	หมายเหตุ
ข้อมูลรูปถ่ายนักเรียน-นักศึกษา						
60	รูปถ่าย	Image	JPEG (200x220)		2	รูปถ่ายนักเรียน (ตามระเบียบของสถานศึกษา)

หมายเหตุ : ระดับความสำคัญ หมายถึง 1 = ข้อมูลที่ทุกหน่วยงานที่ต้องจัดส่งให้กระทรวงในเวลาที่กำหนด

2 = ข้อมูลที่หน่วยงานสามารถจัดส่งในกระทรวงภายหลังเวลาที่กำหนดได้

2.5.3 รายการข้อมูลและรูปแบบข้อมูลสถานศึกษา

ตารางที่ 2.5 รายการข้อมูลและรูปแบบข้อมูลสถานศึกษา

ลำดับ ที่	รายการข้อมูล	ชื่อฟิลด์	ประเภท ข้อมูล	จำนวน หลัก	ระดับ ความสำคัญ	หมายเหตุ
1	รหัสสถานศึกษา/หน่วยงาน	SchoolID	ตัวเลข	10	1	รหัสของสถานศึกษา/หน่วยงาน
2	ชื่อสถานศึกษา/หน่วยงาน (ภาษาไทย)	SchoolName	ตัวอักษร	120	1	ชื่อภาษาไทย
3	ชื่อสถานศึกษา/หน่วยงาน (ภาษาอังกฤษ)	SchoolNameEng	ตัวอักษร	120	2	ชื่อภาษาอังกฤษ
ข้อมูลที่อยู่ของสถานศึกษา/หน่วยงาน (ตามสำเนาทะเบียนบ้าน)						
4	รหัสประจำบ้าน	HomeID	ตัวเลข	11	2	เลขรหัสประจำบ้าน (ตามสำเนาทะเบียนบ้าน)
5	เลขที่บ้าน	HouseNo	ตัวอักษร	10	1	เลขที่บ้าน (ตามสำเนาทะเบียนบ้าน)
6	หมู่ที่	VillageNo	ตัวเลข	2	2	หมู่ที่ (ตามสำเนาทะเบียนบ้าน)
7	ตรอก	Trok	ตัวอักษร	80	2	ชื่อตรอก (ตามสำเนาทะเบียนบ้าน)
8	ซอย	Soi	ตัวอักษร	80	1	ชื่อซอย (ตามสำเนาทะเบียนบ้าน)
9	ถนน	Street	ตัวอักษร	80	2	ชื่อถนน (ตามสำเนาทะเบียนบ้าน)
10	รหัสจังหวัด/อำเภอ/ตำบล	ProvinceCode	ตัวเลข	6	2	เลขรหัสประจำจังหวัด/อำเภอ/ตำบล
11	รหัสไปรษณีย์	PostCode	ตัวเลข	5	2	รหัสไปรษณีย์
12	หมายเลขโทรศัพท์	Telephone	ตัวอักษร	30	2	หมายเลขโทรศัพท์ที่ติดต่อได้

ตารางที่ 2.5 รายการข้อมูลและรูปแบบข้อมูลสถานศึกษา (ต่อ)

ลำดับ ที่	รายการข้อมูล	ชื่อฟิลด์	ประเภท ข้อมูล	จำนวน หลัก	ระดับ ความสำคัญ	หมายเหตุ
ข้อมูลที่อยู่ของสถานศึกษา/หน่วยงาน (ตามสำเนาทะเบียนบ้าน)						
13	หมายเลขโทรสาร	Fax	ตัวอักษร	30	2	หมายเลขโทรสารที่ติดต่อได้
14	รหัสไปรษณีย์อิเล็กทรอนิกส์	Email	ตัวอักษร	80	2	Email ที่ติดต่อได้
15	ที่อยู่เว็บไซต์	Website	ตัวอักษร	80	1	ชื่อเว็บไซต์ของสถานศึกษา/หน่วยงาน
16	วัน เดือน ปีที่ก่อตั้ง	FoundedDate	วว/ดด/ปปปป	10	1	วัน เดือน ปีพ.ศ. ที่ได้รับอนุมัติให้ก่อตั้ง สถานศึกษา/หน่วยงานที่จัดการศึกษา
17	รหัสกรม	JurisdictionID	ตัวเลข	5	2	รหัสกรม/องค์กรหลัก/หน่วยงานต้นสังกัด
18	รหัสประเภทสถานศึกษา/ หน่วยงาน	SchoolType	ตัวเลข	2	2	เลขรหัสประเภทสถานศึกษา/หน่วยงานที่จัด การศึกษา
19	รหัสการเป็นวิทยาเขต	CampusOfSchool	ตัวเลข	1	1	รหัสการเป็นวิทยาเขต
20	รหัสการตั้งอยู่ในหรือนอก เขตเทศบาล		ตัวเลข	1	2	รหัสการตั้งอยู่ในหรือนอกเขตเทศบาล (1ในเขต เทศบาล 2นอกเขตเทศบาล)
21	รหัสเขตพื้นที่การศึกษา	MunicipalID	ตัวเลข	4	2	รหัสแสดงการตั้งอยู่ในเขตพื้นที่การศึกษา
22	ชื่อ-สกุลผู้บริหาร	PresidentName	ตัวอักษร	100	2	คำนำหน้าพร้อมชื่อ-นามสกุลของผู้บริหารระดับสูง ในสถานศึกษา/หน่วยงานที่จัดการศึกษา

ตารางที่ 2.5 รายการข้อมูลและรูปแบบข้อมูลสถานศึกษา (ต่อ)

ลำดับ ที่	รายการข้อมูล	ชื่อฟิลด์	ประเภท ข้อมูล	จำนวน หลัก	ระดับ ความสำคัญ	หมายเหตุ
ชุดข้อมูลขนาดและพื้นที่ (กรอกข้อมูลได้มากกว่า 1 ชุด)						
23	เนื้อที่สถานศึกษา/ไร่	AreaRia	ตัวเลข	3	2	พื้นที่ของสถานศึกษาในโฉนดแต่ละแปลง
24	เนื้อที่สถานศึกษา/งาน	AreaNgaan	ตัวเลข	1	2	พื้นที่ของสถานศึกษาในโฉนดแต่ละแปลง
25	เนื้อที่สถานศึกษา/ตารางวา	AreaWa	ตัวเลข	3	2	พื้นที่ของสถานศึกษาในโฉนดแต่ละแปลง
26	รหัสสิทธิการถือครอง		ตัวเลข	1	2	รหัสสิทธิการถือครองที่ดิน
ชุดข้อมูลพิกัดทางภูมิศาสตร์มาตรฐาน UTM (กรอกข้อมูลได้มากกว่า 1 ชุด)						
27	ค่าตำแหน่งพิกัดทางแกน X	Xcoordinate	ตัวเลข	10	1	ค่าตำแหน่งพิกัดทางแนวแกน X
28	ค่าตำแหน่งพิกัดทางแกน Y	Ycoordinate	ตัวเลข	10	1	ค่าตำแหน่งพิกัดทางแนวแกน Y
29	โซนพื้นที่	UTM_Zone	ตัวเลข	2	1	ค่าตำแหน่งโซนพื้นที่
ชุดข้อมูลระบบการจัดการศึกษา (กรอกข้อมูลได้มากกว่า 1 ชุด)						
30	รหัสระบบการจัดการศึกษา	EducationSystem TypeID	ตัวเลข	1	2	รหัสที่ใช้แสดงชื่อระบบการจัดการศึกษา

ตารางที่ 2.5 รายการข้อมูลและรูปแบบข้อมูลสถานศึกษา (ต่อ)

ลำดับ ที่	รายการข้อมูล	ชื่อฟิลด์	ประเภท ข้อมูล	จำนวน หลัก	ระดับ ความสำคัญ	หมายเหตุ
กลุ่มข้อมูลเกี่ยวกับการเปิดสอน (กรอกข้อมูลได้มากกว่า 1 รายการ)						
31	รหัสระดับการศึกษา	AcademicLevelCode	ตัวเลข	2	2	เลขรหัสที่ใช้แสดงระดับการศึกษาที่เปิดให้มีการเรียนการสอน
32	จำนวนห้องเรียน	AmountClassroom	ตัวเลข	2	2	จำนวนห้องเรียนที่เปิดให้มีการเรียนการสอนในแต่ละระดับการศึกษา
ชุดข้อมูลเกี่ยวกับรางวัลที่ได้รับ (กรอกข้อมูลได้มากกว่า 1 ชุด)						
33	ปีที่ได้รับรางวัล	AwardYear	ตัวเลข	4	2	ปีพ.ศ. ที่ได้รับรางวัล
34	ชื่อรางวัล	AwardName	ตัวอักษร	120	2	ชื่อรางวัลที่ได้รับ
35	แหล่งที่มาของรางวัล	AwardBy	ตัวอักษร	80	2	ค่าตำแหน่งโซนพื้นที่
ชุดข้อมูลเกี่ยวกับอาคารสถานที่ (กรอกข้อมูลได้มากกว่า 1 ชุด)						
36	รหัสชนิดอาคาร/สิ่งก่อสร้าง	BuildingTypeCode	ตัวเลข	2	2	เลขรหัสที่ใช้แสดงชนิดของอาคาร/สิ่งก่อสร้าง
37	จำนวนอาคาร	AmountBuilding	ตัวเลข	2	2	จำนวนของอาคารหรือสิ่งก่อสร้างแต่ละชนิด
ชุดข้อมูลเกี่ยวกับห้องเรียนพิเศษ (กรอกข้อมูลได้มากกว่า 1 ชุด)						
38	รหัสประเภทห้อง	RoomTypeCode	ตัวเลข	2	2	รหัสที่ใช้แสดงประเภทห้องเรียนพิเศษ
39	จำนวนห้อง	AmountClassRoom	ตัวเลข	2	2	จำนวนห้องเรียนแต่ละประเภท

ตารางที่ 2.5 รายการข้อมูลและรูปแบบข้อมูลสถานศึกษา (ต่อ)

ลำดับ ที่	รายการข้อมูล	ชื่อฟิลด์	ประเภท ข้อมูล	จำนวน หลัก	ระดับ ความสำคัญ	หมายเหตุ
ชุดข้อมูลเกี่ยวกับสาธารณูปโภค (กรอกข้อมูลได้มากกว่า 1 ชุด)						
40	รหัสแหล่งน้ำ	WaterTypeCode	ตัวเลข	1	2	รหัสที่ใช้แสดงข้อมูลการมีแหล่งน้ำของสถานศึกษา/ หน่วยงานที่จัดการศึกษา
41	ความขาดแคลนน้ำ	WaterShortges	ตัวอักษร	20	2	ช่วงระยะเวลาที่ขาดแคลนน้ำหรือต้องการความ ช่วยเหลือจากส่วนกลาง
42	รหัสไฟฟ้า	ElectricTypeCode	ตัวเลข	1	2	รหัสที่ใช้แสดงข้อมูลการมีไฟฟ้าของสถานศึกษา/ หน่วยงานที่จัดการศึกษา
43	รหัสประเภทโทรศัพท์	TelephoneTypeCode	ตัวเลข	3	2	รหัสที่ใช้แสดงข้อมูลการมีโทรศัพท์ของสถานศึกษา/ หน่วยงานที่จัดการศึกษา
44	รหัสการมีอินเทอร์เน็ต	InternetTypeCode	ตัวเลข	3	2	รหัสที่ใช้แสดงข้อมูลความสามารถในการเชื่อมต่อ อินเทอร์เน็ตของสถานศึกษา
45	ความเร็วเชื่อมต่อ อินเทอร์เน็ต	InternetSpeed	ตัวอักษร	10	2	ความเร็วที่ใช้ในการรับ-ส่งข้อมูลผ่านระบบ อินเทอร์เน็ต

ตารางที่ 2.5 รายการข้อมูลและรูปแบบข้อมูลสถานศึกษา (ต่อ)

ลำดับ ที่	รายการข้อมูล	ชื่อฟิลด์	ประเภท ข้อมูล	จำนวน หลัก	ระดับ ความสำคัญ	หมายเหตุ
ข้อมูลทางด้านสถิติ						
46	จำนวนเครื่องคอมพิวเตอร์ สำหรับการเรียนการสอน	AmountComputer Teach	ตัวเลข	4	2	จำนวนเครื่องคอมพิวเตอร์สำหรับการเรียนการสอน ที่ยังสามารถใช้งานได้ในปัจจุบัน
47	จำนวนเครื่องคอมพิวเตอร์ สำหรับการบริหารการ จัดการ	AmountComputer Manage	ตัวเลข	4	2	จำนวนเครื่องคอมพิวเตอร์สำหรับบริหารจัดการที่ ยังสามารถใช้งานได้ในปัจจุบัน

หมายเหตุ : ระดับความสำคัญ หมายถึง 1 = ข้อมูลที่ทุกหน่วยงานที่ต้องจัดส่งให้กระทรวงในเวลาที่กำหนด

2 = ข้อมูลที่หน่วยงานสามารถจัดส่งในกระทรวงภายหลังเวลาที่กำหนดได้

2.6 คำอธิบายและความหมายของข้อมูลรายบุคคลและรายสถานศึกษา

2.6.1 ข้อมูลรายบุคคล/สถานศึกษา

หมายถึง ข้อมูลรายบุคคลและข้อมูลรายสถานศึกษา ประกอบด้วย

- 1) ข้อมูลรายบุคคลของนักเรียน นักศึกษา นิสิต และผู้เรียน จำนวน 60 รายการ
 - 2) ข้อมูลรายบุคคลของครู คณาจารย์ บุคลากรทางการศึกษา และบุคลากรของหน่วยงาน จำนวน 43 รายการ
 - 3) ข้อมูลรายสถานศึกษา จำนวน 47 รายการ
- ซึ่งเป็นการจัดเก็บข้อมูลในหน่วยงานต่าง ๆ ทั้งในและนอกสังกัดกระทรวงศึกษาธิการที่จัดการศึกษา และเป็นข้อมูล ณ วันที่ 10 มิถุนายน

2.6.2 ความหมายของข้อมูลรายบุคคล

ข้อมูลครู คณาจารย์ บุคลากรทางการศึกษา หมายถึง ครู คณาจารย์ และบุคลากรทางการศึกษาที่อยู่ในสถานศึกษาและหน่วยงานในส่วนกลางและส่วนภูมิภาค ประกอบด้วย

- 1) ข้าราชการครู
- 2) ข้าราชการพลเรือนสามัญ
- 3) ข้าราชการมหาวิทยาลัย
- 4) พนักงานของรัฐ
- 5) ลูกจ้างประจำ
- 6) ลูกจ้างชั่วคราว
- 7) ข้าราชการทหาร
- 8) ข้าราชการตำรวจ
- 9) ประเภทภูมิปัญญา
- 10) เจ้าหน้าที่ หรืออื่น ๆ
- 11) บุคลากรทางการศึกษา
- 12) ครูจ้างสอน
- 13) บุคลากรโรงเรียนเอกชน
- 14) อื่น ๆ

ตารางที่ 2.6 รายการข้อมูล และความหมายข้อมูลครู คณาจารย์ บุคลากรทางการศึกษา

รายการข้อมูล	ความหมาย
ปีการศึกษา	ปีการศึกษาปัจจุบันที่จัดเก็บข้อมูล (พ.ศ.)
รหัสสถานศึกษา / หน่วยงาน	รหัสสถานศึกษา/หน่วยงานที่ตรงกับข้อมูลสถานศึกษา
รหัสกรม / องค์กรหลัก / หน่วยงานต้นสังกัด	รหัสกรม/องค์กรหลัก/หน่วยงานต้นสังกัด (5 หลัก)
ข้อมูลพื้นฐานบุคคล	
รหัสประจำตัวประชาชน	<ol style="list-style-type: none"> รหัสประจำตัวประชาชน 13 หลักจะวางไม่ได้ และซ้ำกันไม่ได้ (เฉพาะใน สพฐ.) ในแต่ละหน่วยงานต้นสังกัด (ไม่มีตัวคั่นระหว่างรหัส) รหัสประจำตัวตามบัตรประจำตัวประชาชน/หรือตามหนังสือเดินทาง/หรือตามหลักการที่กำหนดร่วมกัน สำหรับบุคคลที่ไม่มี 13 หลัก ให้กำหนดขึ้นเอง โดยใช้รหัสหลักแรกดังนี้ <ul style="list-style-type: none"> ● สพฐ. ใช้หลักแรกเป็นตัวอักษร G ● สอศ. ใช้หลักแรกเป็นตัวอักษร V ● สข. ใช้หลักแรกเป็นตัวอักษร P ● สกอ. ใช้หลักแรกเป็นรหัสอักษรย่อของประเทศ ๒ หลัก ● กศน. ใช้หลักแรกเป็นตัวอักษร N ● สถานศึกษาสังกัดอื่น ใช้หลักแรกเป็นตัวอักษร G และอีก 12 หลักที่เหลือให้ต้นสังกัดกำหนดขึ้น
รหัสค่านำหน้าชื่อ	ตัวเลือกตามรหัสมาตรฐานกลางของกระทรวงมหาดไทย
ชื่อ	ชื่อต้นและชื่อกลาง (ถ้ามี)
นามสกุล	นามสกุล
รหัสเพศ	ตัวเลือกตามรหัสมาตรฐานกลางของกระทรวงศึกษาธิการ (1 ชาย 2 หญิง)
วัน/เดือน/ปีเกิด	วันที่ 2 หลัก/เดือน 2 หลัก/ปี พ.ศ. 4 หลัก (ว/ด/ปปป) (ถ้าไม่มีวันหรือเดือนให้ใช้เลข 00 แทน)
รหัสสัญชาติ	ตัวเลือกตามรหัสมาตรฐานกลางของกระทรวงมหาดไทย เช่น (099 ไทย)
รหัสประเภทบุคลากร	ข้อมูลประเภทของบุคลากร (ตัวเลือกตามรหัสมาตรฐานกลางของกระทรวงศึกษาธิการ)
ชื่อตำแหน่ง	ชื่อตำแหน่งปัจจุบันเป็นข้อความ เช่น ครูชำนาญการพิเศษ คศ.3, ครูอัตราจ้าง

ตารางที่ 2.6 รายการข้อมูล และความหมายข้อมูลครู คณาจารย์ บุคลากรทางการศึกษา (ต่อ)

รายการข้อมูล	ความหมาย
วันเดือนปี ที่เข้ารับราชการ/เริ่มทำงาน	วันเดือนปีที่บรรจุ/เริ่มทำงาน วันที่ 2 หลัก/เดือน 2 หลัก/ปี พ.ศ. 4 หลัก (วว/ตด/ปปปป) ถ้าไม่มีวันหรือเดือนให้ใช้เลข 00 แทน
วันเดือนปี ที่เข้าสอน	วันเดือนปีที่เริ่มทำหน้าที่สอนล่าสุด วันที่ 2 หลัก/เดือน 2 หลัก/ปี พ.ศ. 4 หลัก (วว/ตด/ปปปป) ถ้าไม่มีวันหรือเดือนให้ใช้เลข 00 แทน
อัตราเงินเดือน	เงินเดือนที่ได้รับต่อเดือน ไม่รวมเงินประจำตำแหน่งหรือเงินพิเศษอื่น
รหัสสถานะ การมีใบประกอบวิชาชีพครู	ข้อมูลสถานะ การมีใบประกอบวิชาชีพครู (1 มี, 2 ไม่มี)
รหัสกลุ่มวิชาที่สอน	กลุ่มวิชาที่สอนมากที่สุดในปีการศึกษานั้น (ตัวเลือกตามรหัสมาตรฐานกลางของกระทรวงศึกษาธิการ)
รหัสวุฒิทางครู (มี/ไม่มี)	ข้อมูลสถานะ การมีวุฒิทางครู (1 มี, 2 ไม่มี)
ข้อมูลที่อยู่ตามทะเบียนบ้าน	
รหัสประจำบ้าน	รหัสประจำบ้านที่กำหนดโดยกรมการปกครองกระทรวงมหาดไทย ถ้าไม่ทราบให้ว่างได้
ที่อยู่ตามทะเบียนบ้าน	ที่อยู่ตามทะเบียนบ้าน
หมู่ที่	หมู่ที่ ที่บ้านตั้งอยู่
ตรอก	ชื่อตรอก
ซอย	ชื่อซอย
ถนน	ชื่อถนน
รหัสจังหวัด/อำเภอ/ตำบล	รหัสขอบเขตการปกครองตามที่กรมการปกครองกำหนด
ข้อมูลที่อยู่ตามที่พักอาศัยจริง	
รหัสประจำบ้าน	รหัสประจำบ้านที่กำหนดโดยกรมการปกครองกระทรวงมหาดไทย ถ้าไม่ทราบให้ว่างได้
ที่อยู่ตามทะเบียนบ้าน	ที่อยู่ตามทะเบียนบ้าน
หมู่ที่	หมู่ที่ ที่บ้านตั้งอยู่
ตรอก	ชื่อตรอก
ซอย	ชื่อซอย
ถนน	ชื่อถนน
รหัสจังหวัด/อำเภอ/ตำบล	รหัสขอบเขตการปกครองตามที่กรมการปกครองกำหนด
ข้อมูลด้านความสามารถพิเศษ	
รหัสความสามารถพิเศษ/ความชำนาญการ	ข้อมูลความสามารถพิเศษหรือความชำนาญการ (ตัวเลือกตามรหัสมาตรฐานกลางของกระทรวงศึกษาธิการ)

ตารางที่ 2.6 รายการข้อมูล และความหมายข้อมูลครู คณาจารย์ บุคลากรทางการศึกษา (ต่อ)

รายการข้อมูล	ความหมาย
ข้อมูลด้านการศึกษา	
รหัสระดับการศึกษา	ข้อมูลระดับการศึกษาที่จบการศึกษาทุกระดับของบุคลากร (ตัวเลือกตามรหัสมาตรฐานกลางของกระทรวงศึกษาธิการ)
ชื่อ วุฒิกการศึกษา	ชื่อเต็มของวุฒิกการศึกษาที่จบแต่ละระดับ เช่น ครุศาสตรมหาบัณฑิต
ชื่อ สาขาวิชาเอก	ชื่อสาขาวิชาเอกที่จบการศึกษาแต่ละระดับ
ชื่อ สาขาวิชาโท	ชื่อสาขาวิชาโทที่จบการศึกษาแต่ละระดับ
ข้อมูลด้านการพัฒนาความรู้	
รหัสประเภทการพัฒนาความรู้	ชื่อประเภทการพัฒนาความรู้ เช่น การอบรม การศึกษาดูงานในหรือต่างประเทศ (ตัวเลือกตามรหัสมาตรฐานกลางของกระทรวงศึกษาธิการ)
หลักสูตรที่ได้รับการพัฒนาความรู้	ชื่อหลักสูตรที่ได้รับการพัฒนาความรู้
ปีที่ได้รับการพัฒนาความรู้	ปี พ.ศ. ที่ได้รับการพัฒนาความรู้ (พ.ศ. 4 หลัก)
จำนวนชั่วโมง	จำนวนชั่วโมงที่ได้รับการอบรมพัฒนาความรู้ในแต่ละหลักสูตร
หน่วยงานที่ให้การพัฒนาความรู้	ชื่อหน่วยงานที่ให้การพัฒนาความรู้
รหัสประเทศที่ได้รับการพัฒนาความรู้	รหัสประเทศที่ได้รับการพัฒนาความรู้

ข้อมูลนักเรียน นักศึกษา หมายถึง นักเรียน นักศึกษา ผู้เรียนที่กำลังเรียนอยู่ในสถานศึกษา
แห่งนั้น

ตารางที่ 2.7 รายการข้อมูล และความหมายข้อมูลนักเรียน นักศึกษา

รายการข้อมูล	ความหมาย
ปีการศึกษา	ปีการศึกษาปัจจุบันที่จัดเก็บข้อมูล (พ.ศ. 4 หลัก)
ภาคการศึกษา	ภาคการศึกษาปัจจุบันที่จัดเก็บข้อมูล
รหัสสถานศึกษา	รหัสสถานศึกษา/หน่วยงานที่ตรงกับข้อมูลสถานศึกษา
รหัสหน่วยงานต้นสังกัด	รหัสกรม/องค์กรหลัก/หน่วยงานต้นสังกัด (5 หลัก)
ข้อมูลพื้นฐานบุคคล	
รหัสนักเรียน	รหัสประจำตัวของนักเรียนที่สถานศึกษากำหนดให้ ซึ่งจะซ้ำกัน ไม่ได้ในสถานศึกษา

ตารางที่ 2.7 รายการข้อมูล และความหมายข้อมูลนักเรียน นักศึกษา (ต่อ)

รายการข้อมูล	ความหมาย
รหัสประจำตัวประชาชน	<ol style="list-style-type: none"> รหัสประจำตัวประชาชน 13 หลักจะวางไม่ได้ และซ้ำกันไม่ได้ (เฉพาะใน สพฐ.) ในแต่ละหน่วยงานต้นสังกัด (ไม่มีตัวคั่นระหว่างรหัส) รหัสประจำตัวตามบัตรประจำตัวประชาชน/หรือตามหนังสือเดินทาง/หรือตามหลักการที่กำหนดร่วมกัน สำหรับบุคคลที่ไม่มี 13 หลัก ให้กำหนดขึ้นเอง โดยใช้รหัสหลักแรกดังนี้ <ul style="list-style-type: none"> ● สพฐ. ใช้หลักแรกเป็นตัวอักษร G ● สอศ. ใช้หลักแรกเป็นตัวอักษร V ● สข. ใช้หลักแรกเป็นตัวอักษร P ● สกอ. ใช้หลักแรกเป็นรหัสอักษรย่อของประเทศ 2 หลัก ● กศน. ใช้หลักแรกเป็นตัวอักษร N ● สถานศึกษาสังกัดอื่น ใช้หลักแรกเป็นตัวอักษร G และอีก 12 หลักที่เหลือให้ต้นสังกัดกำหนดขึ้น
รหัสคำนำหน้าชื่อ	ตัวเลือกตามรหัสมาตรฐานกลางของกระทรวงมหาดไทย
ชื่อ	ชื่อต้นและชื่อกลาง (ถ้ามี)
นามสกุล	นามสกุล
รหัสเพศ	ตัวเลือกตามรหัสมาตรฐานกลางของกระทรวงศึกษาธิการ (1 ชาย 2 หญิง)
วัน/เดือน/ปีเกิด	วันที่ 2 หลัก/เดือน 2 หลัก/ปี พ.ศ. 4 หลัก (วว/ดด/ปปปป) (ถ้าไม่มีวันหรือเดือนให้ใช้เลข 00 แทน)
รหัสสัญชาติ	ตัวเลือกตามรหัสมาตรฐานกลางของกระทรวงมหาดไทย เช่น (099 ไทย)
ข้อมูลที่อยู่ตามทะเบียนบ้าน	
รหัสประจำบ้าน	รหัสประจำบ้านที่กำหนดโดยกรมการปกครองกระทรวงมหาดไทย ถ้าไม่ทราบให้วางได้
ที่อยู่ตามทะเบียนบ้าน	ที่อยู่ตามทะเบียนบ้าน
หมู่ที่	หมู่ที่ ที่บ้านตั้งอยู่
ตรอก	ชื่อตรอก
ซอย	ชื่อซอย

ตารางที่ 2.7 รายการข้อมูล และความหมายข้อมูลนักเรียน นักศึกษา (ต่อ)

รายการข้อมูล	ความหมาย
ข้อมูลที่อยู่ตามทะเบียนบ้าน	
ถนน	ชื่อถนน
รหัสจังหวัด/อำเภอ/ตำบล	รหัสขอบเขตการปกครองตามที่กรมการปกครองกำหนด
ข้อมูลที่อยู่ตามที่พักอาศัยจริง	
รหัสประจำบ้าน	รหัสประจำบ้านที่กำหนดโดยกรมการปกครองกระทรวงมหาดไทย ถ้าไม่ทราบให้ว่างได้
ที่อยู่ตามทะเบียนบ้าน	ที่อยู่ตามทะเบียนบ้าน
หมู่ที่	หมู่ที่ ที่บ้านตั้งอยู่
ตรอก	ชื่อตรอก
ซอย	ชื่อซอย
ถนน	ชื่อถนน
รหัสจังหวัด/อำเภอ/ตำบล	รหัสขอบเขตการปกครองตามที่กรมการปกครองกำหนด
รหัสความพิการ	ตัวเลือกตามรหัสมาตรฐานกลางของกระทรวงศึกษาธิการ
ส่วนสูง	ส่วนสูงหน่วยเป็นเซนติเมตร
น้ำหนัก	น้ำหนักหน่วยเป็นกิโลกรัม
รหัสคำนำหน้าชื่อบิดา	รหัสที่ใช้แสดงคำนำหน้าชื่อ
ชื่อบิดา	ชื่อต้นและชื่อกลาง (ถ้ามี) ตามที่ปรากฏในทะเบียนบ้าน (ไม่ต้องใส่คำนำหน้าชื่อ)
นามสกุลบิดา	นามสกุลตามที่ปรากฏในทะเบียนบ้าน
รหัสความพิการของบิดา	ตัวเลือกตามรหัสมาตรฐานกลางของกระทรวงศึกษาธิการ
รหัสสถานภาพของบิดา	ตัวเลือกตามรหัสมาตรฐานกลางของกระทรวงศึกษาธิการ
รายได้บิดาต่อปี	หน่วยเป็นบาท
รหัสอาชีพบิดา	ตัวเลือกตามรหัสมาตรฐานกลางของกระทรวงศึกษาธิการ
รหัสคำนำหน้าชื่อมารดา	รหัสที่ใช้แสดงคำนำหน้าชื่อ
ชื่อมารดา	ชื่อต้นและชื่อกลาง (ถ้ามี) ตามที่ปรากฏในทะเบียนบ้าน (ไม่ต้องใส่คำนำหน้าชื่อ)
นามสกุลมารดา	นามสกุลตามที่ปรากฏในทะเบียนบ้าน
รหัสความพิการของมารดา	ตัวเลือกตามรหัสมาตรฐานกลางของกระทรวงศึกษาธิการ
รหัสสถานภาพของมารดา	ตัวเลือกตามรหัสมาตรฐานกลางของกระทรวงศึกษาธิการ
รายได้มารดาต่อปี	หน่วยเป็นบาท

ตารางที่ 2.7 รายการข้อมูล และความหมายข้อมูลนักเรียน นักศึกษา (ต่อ)

รายการข้อมูล	ความหมาย
ข้อมูลที่อยู่ตามที่พักอาศัยจริง	
รหัสอาชีพมารดา	ตัวเลือกตามรหัสมาตรฐานกลางของกระทรวงศึกษาธิการ
รหัสสถานภาพการสมรสของบิดา-มารดา	ตัวเลือกตามรหัสมาตรฐานกลางของกระทรวงศึกษาธิการ
จำนวนพี่น้องทั้งหมด	จำนวนพี่น้องทั้งหมดรวมตัวเอง ซึ่งเป็นพี่น้องจากพ่อและแม่เดียวกันและที่อยู่ในอุปการะของบิดา-มารดา
จำนวนพี่น้องที่กำลังศึกษาอยู่	จำนวนพี่น้องทั้งหมดรวมตัวเอง ซึ่งเป็นพี่น้องจากพ่อและแม่เดียวกันและที่อยู่ในอุปการะของบิดา-มารดา
รหัสคำนำหน้าชื่อผู้ปกครอง	รหัสที่ใช้แสดงคำนำหน้าชื่อ
ชื่อผู้ปกครอง	ชื่อต้นและชื่อกลาง (ถ้ามี) ใส่คำนำหน้าชื่อ
นามสกุลผู้ปกครอง	นามสกุลผู้ปกครอง
รหัสความพิการของผู้ปกครอง	รหัสที่ใช้แสดงความพิการของผู้ปกครอง
รายได้ผู้ปกครองต่อปี	หน่วยเป็นบาท
รหัสอาชีพผู้ปกครอง	ตัวเลือกตามรหัสมาตรฐานกลางของกระทรวงศึกษาธิการ
รหัสความเกี่ยวข้อง	ความเกี่ยวข้องระหว่างนักเรียนกับผู้ปกครอง ตัวเลือกตามรหัสมาตรฐานกลางของกระทรวงศึกษาธิการ
ข้อมูลด้านการศึกษา	
ปีการศึกษาที่เริ่มเข้าเรียน	ปีการศึกษาที่เริ่มเข้าเรียนในสถานศึกษาแห่งนี้
รหัสระดับการศึกษา (ปัจจุบัน)	ตัวเลือกตามรหัสมาตรฐานกลางของกระทรวงศึกษาธิการ
รหัสชั้นปี (ปัจจุบัน)	ชั้นเรียนปัจจุบันที่กำลังศึกษาอยู่ เช่น ชั้นประถมศึกษาปีที่ ๑, ชั้นมัธยมศึกษาปีที่ 4, ประกาศนียบัตรวิชาชีพชั้นปีที่ 1 (ตัวเลือกตามรหัสมาตรฐานกลางของกระทรวงศึกษาธิการ)
รหัสสาขาวิชา	สาขาวิชาที่กำลังศึกษาอยู่ เช่น สพลฐ. หมายถึง วิทย-คณิต, คณิต-อังกฤษ, อังกฤษ-ญี่ปุ่น ถ้าเป็น สอศ. หมายถึง อุตสาหกรรม, เกษตรกรรม (ตัวเลือกตามรหัสมาตรฐานกลางของกระทรวงศึกษาธิการ)
ผลการเรียนเฉลี่ยสะสม	เกรดเฉลี่ยสะสม GPA
ข้อมูลด้านความถนัด/ความสามารถพิเศษ	
รหัสความถนัด/ความสามารถพิเศษ	ตัวเลือกตามรหัสมาตรฐานกลางของกระทรวงศึกษาธิการ
ข้อมูลรูปถ่ายนักเรียน-นักศึกษา	
รูปถ่าย	เป็นรูปถ่ายนักเรียน ขนาด 200 x 220 ในรูปแบบของ Jpeg โดยตั้งชื่อไฟล์เป็นหมายเลขประจำตัวประชาชน (เครื่องแต่งกายตามระเบียบสถานศึกษา)

ข้อมูลสถานศึกษา หมายถึง สถานศึกษาและหน่วยงานที่จัด/ส่งเสริมการศึกษาของหน่วยงาน
ทุกสังกัด

ตารางที่ 2.8 รายการข้อมูล และความหมายข้อมูลสถานศึกษา

รายการข้อมูล	ความหมาย
ข้อมูลพื้นฐานสถานศึกษา	
รหัสสถานศึกษา/หน่วยงาน	<p>รหัสสถานศึกษา/หน่วยงาน 10 หลัก ตามที่กำหนดร่วมกัน</p> <ul style="list-style-type: none"> • โดยที่ 2 หลักแรกเป็นรหัสหน่วยงาน 2 หลัก ถัดมาเป็นรหัสจังหวัดที่สถานศึกษาตั้งอยู่ และ 6 หลักที่เหลือให้ต้นสังกัดกำหนดตามเหตุผลความจำเป็นแต่ต้องไม่ซ้ำกันภายในหน่วยงาน • สถานศึกษาที่มีสถานะเป็นวิทยาเขตของ สกอ. นับเป็น 1 สถานศึกษา โดยให้ออกรหัสสถานศึกษา • สถานศึกษาที่มีสถานะเป็นวิทยาเขตของ สกอ. ส่วนที่เป็นวิทยาเขตในต่างประเทศ ให้ระบุรหัสจังหวัดเป็นรหัสต่างประเทศ โดยใช้รหัส OS (Over Sea) มีคำอธิบายรหัสต่างประเทศ • การกำหนดรหัสจะกำหนดให้กับสำนักงานด้วย เช่น สำนักงานเขตพื้นที่การศึกษา เป็นต้น • สถานที่เรียนของ สกอ. ที่ไม่ใช่วิทยาเขต ให้นับรวมกับวิทยาเขตกลาง โดยไม่ต้องออกรหัสสถานศึกษา
ชื่อสถานศึกษาภาษาไทย	ชื่อสถานศึกษาภาษาไทย
ชื่อสถานศึกษาภาษาอังกฤษ	ชื่อสถานศึกษาภาษาอังกฤษ
รหัสประจำบ้านของสถานศึกษา	รหัสประจำบ้านที่กำหนดโดยกรมการปกครอง มี 11 หลัก
เลขที่บ้าน	เลขที่บ้าน
หมู่ที่	หมู่ที่ ที่สถานศึกษาตั้งอยู่
ตรอก	ชื่อตรอก
ซอย	ชื่อซอย
ถนน	ชื่อถนน
รหัสจังหวัด/อำเภอ/ตำบล	รหัสขอบเขตการปกครองตามที่กรมการปกครองกำหนด
รหัสไปรษณีย์	รหัสไปรษณีย์ 5 หลัก
หมายเลขโทรศัพท์	หมายเลขโทรศัพท์รวมรหัสทางไกลที่ติดต่อกับสถานศึกษา ถ้ามีมากกว่า 1 เลขหมาย ให้ใช้เว้นวรรคคั่นระหว่างเลขหมาย
หมายเลขโทรสาร	หมายเลขโทรสารรวมรหัสทางไกลที่ติดต่อกับสถานศึกษา ถ้ามีมากกว่า 1 เลขหมาย ให้ใช้เว้นวรรคคั่นระหว่างเลขหมาย

ตารางที่ 2.8 รายการข้อมูล และความหมายข้อมูลสถานศึกษา (ต่อ)

รายการข้อมูล	ความหมาย
ข้อมูลพื้นฐานสถานศึกษา	
ไปรษณีย์อิเล็กทรอนิกส์	ชื่ออีเมลของสถานศึกษา
ที่อยู่เว็บไซต์	ชื่อเว็บไซต์ของสถานศึกษาไม่ต้องมี http://
วันเดือนปี ที่ก่อตั้ง	วันที่ 2 หลัก/เดือน 2 หลัก/ปี พ.ศ. 4 หลัก (ว/ด/ด/ปปปป) วันที่อนุมัติให้ก่อตั้ง
รหัสกรม	รหัสกรม/องค์กรหลัก/หน่วยงานต้นสังกัด (5 หลัก) ตัวเลือก ตามรหัสมาตรฐานกลางของกระทรวงศึกษาธิการ
รหัสประเภทสถานศึกษา/หน่วยงาน	ตัวเลือกตามรหัสมาตรฐานกลางของกระทรวงศึกษาธิการ
รหัสการเป็นวิทยาเขต	รหัสการเป็นวิทยาเขต (1 เป็นวิทยาเขต 2 ไม่เป็นวิทยาเขต)
รหัสการตั้งอยู่ในหรือนอกเขตเทศบาล	ตัวเลือกตามรหัสมาตรฐานกลางของกระทรวงศึกษาธิการ (1 ในเขตเทศบาล 2 นอกเขตเทศบาล)
รหัสเขตพื้นที่การศึกษา	รหัสแสดงการตั้งอยู่ในเขตพื้นที่การศึกษา
ชื่อ-สกุลผู้บริหารสถานศึกษา	คำนำหน้าชื่อ ชื่อและนามสกุลของผู้บริหารสถานศึกษา
ขนาด/เนื้อที่ของสถานศึกษา	
เนื้อที่ของสถานศึกษา (ไร่)	เนื้อที่ของสถานศึกษาในแต่ละแปลงโฉนด โดยมีหน่วยเป็นไร่
เนื้อที่ของสถานศึกษา (งาน)	เนื้อที่ของสถานศึกษาในแต่ละแปลงโฉนด โดยมีหน่วยเป็นงาน
เนื้อที่ของสถานศึกษา (ตารางวา)	เนื้อที่ของสถานศึกษาในแต่ละโฉนด โดยมีหน่วยเป็นตารางวา
รหัสสิทธิ์การถือครอง	รหัสสิทธิ์การถือครองที่ดิน ตัวเลือกตามรหัสมาตรฐานกลางของ กระทรวงศึกษาธิการ
พิกัดที่ตั้งสถานศึกษาทางภูมิศาสตร์	
ค่าตำแหน่งพิกัดทางแกน X	ค่าพิกัดตามแกน X ของสถานศึกษาที่ตั้งอยู่ (ตามพิกัดมาตรฐาน UTM) ถ้าไม่มีให้เป็นค่าว่าง
ค่าตำแหน่งพิกัดทางแกน Y	ค่าพิกัดตามแกน Y ของสถานศึกษาที่ตั้งอยู่ (ตามพิกัดมาตรฐาน UTM) ถ้าไม่มีให้เป็นค่าว่าง
โซนพื้นที่ (Zone)	ค่าโซนของสถานศึกษาที่ตั้งอยู่ (ตามพิกัดมาตรฐาน UTM)
ระบบการจัดการศึกษา	
รหัสระบบการจัดการศึกษา	ตัวเลือกตามรหัสมาตรฐานกลางของกระทรวงศึกษาธิการ เช่น การเปิดสอนการศึกษาในระบบ การศึกษานอกระบบ หรือ การศึกษาตามอัธยาศัย

ตารางที่ 2.8 รายการข้อมูล และความหมายข้อมูลสถานศึกษา (ต่อ)

รายการข้อมูล	ความหมาย
ข้อมูลเกี่ยวกับการเปิดสอน : ข้อมูลห้องที่เปิดสอนแต่ละระดับ	
รหัสชั้นปีในแต่ละระดับการศึกษา	ชั้นปีในแต่ละระดับการศึกษาทั้งหมดที่เปิดสอน เช่น ชั้นประถมศึกษปีที่ 1, ชั้นมัธยมศึกษาปีที่ 4, ประกาศนียบัตรวิชาชีพชั้นปีที่ 1 (ตัวเลือกตามรหัสมาตรฐานกลางของกระทรวงศึกษาธิการ)
จำนวนห้องเรียน	จำนวนห้องเรียนที่เปิดสอนแต่ละระดับการศึกษา
รางวัลที่ได้รับ (ทั้งรางวัลที่สถานศึกษาได้รับและนักเรียน นักศึกษา คณาจารย์ที่ได้รับในนามสถานศึกษา)	
ปีที่ได้รับรางวัล	ปี พ.ศ. 4 หลัก ที่ได้รับรางวัล
ชื่อรางวัล	ชื่อรางวัลที่ได้รับ
แหล่งที่มาของรางวัล	ชื่อหน่วยงานที่เป็นผู้จัดสรรรางวัล
อาคาร/สถานที่	
รหัสชนิดของอาคาร/สิ่งก่อสร้าง	ตัวเลือกตามรหัสมาตรฐานกลางของกระทรวงศึกษาธิการ
จำนวนอาคาร	จำนวนอาคารแต่ละชนิด
ข้อมูล ห้องเรียน/ห้องพิเศษ	
รหัสประเภทห้อง	ห้องเรียนพิเศษ หมายถึง ห้องปฏิบัติการ ห้องเรียนภาษา ห้องคอมพิวเตอร์ ห้องวิทยาศาสตร์ ห้องสมุด สำหรับการจัดการเรียนการสอน (ตัวเลือกตามรหัสมาตรฐานกลางของกระทรวงศึกษาธิการ)
จำนวนห้อง	จำนวนห้องแต่ละประเภท
สาธารณูปโภค	
รหัสแหล่งน้ำ	ข้อมูลการมีแหล่งน้ำของสถานศึกษา (ตัวเลือกตามรหัสมาตรฐานกลางของกระทรวงศึกษาธิการ)
ความขาดแคลนน้ำ	ช่วงเดือนที่ขาดแคลนน้ำหรือต้องการความช่วยเหลือจากส่วนกลาง
รหัสไฟฟ้า	ข้อมูลการมีไฟฟ้าของสถานศึกษา (ตัวเลือกตามรหัสมาตรฐานกลางของกระทรวงศึกษาธิการ)
รหัสประเภทโทรศัพท์	ข้อมูลการมีโทรศัพท์ของสถานศึกษา (ตัวเลือกตามรหัสมาตรฐานกลางของกระทรวงศึกษาธิการ)
รหัสการมีอินเทอร์เน็ต	ข้อมูลการเชื่อมต่อเครือข่ายอินเทอร์เน็ตของสถานศึกษา (ตัวเลือกตามรหัสมาตรฐานกลางของกระทรวงศึกษาธิการ)
ความเร็วเชื่อมต่ออินเทอร์เน็ต	ความเร็วที่ใช้ในการรับ-ส่งข้อมูลผ่านระบบอินเทอร์เน็ต

ตารางที่ 2.8 รายการข้อมูล และความหมายข้อมูลสถานศึกษา (ต่อ)

รายการข้อมูล	ความหมาย
ข้อมูลสถิติ	
จำนวนเครื่องคอมพิวเตอร์สำหรับการเรียนการสอน	จำนวนเครื่องคอมพิวเตอร์สำหรับการเรียนการสอนที่ใช้งานได้รวมทั้งที่ได้รับบริจาคด้วย
จำนวนเครื่องคอมพิวเตอร์สำหรับการบริหารจัดการ	จำนวนเครื่องคอมพิวเตอร์สำหรับการบริหารจัดการในสถานศึกษา

2.7 รูปแบบของข้อมูลรายบุคคลที่ใช้รับ-ส่งกันระหว่างต้นสังกัดและกระทรวงศึกษาธิการ

การจัดเก็บและรวบรวมข้อมูลของหน่วยงานต้นสังกัดให้ดำเนินการโดยใช้ระบบงานสารสนเทศและนโยบายของหน่วยงานเป็นสำคัญ ทั้งนี้ เนื่องจากต้นสังกัดและกระทรวงศึกษาธิการต้องมีรูปแบบและแนวทางที่อยู่ในรูปแบบเดียวกัน เพื่อให้การรับ-ส่ง การตรวจสอบ และการประมวลผลสามารถดำเนินการได้อย่างมีประสิทธิภาพ จึงได้กำหนดรูปแบบของข้อมูลเพื่อการรับ-ส่งระหว่างต้นสังกัดและกระทรวงศึกษาธิการออกเป็น 2 รูปแบบ ประกอบด้วย

2.7.1 ข้อมูลรายบุคคล/รายสถานศึกษาที่จัดเก็บอยู่รูปแบบของ Text File

1) ข้อมูลนักเรียน นักศึกษา จำนวน 2 แฟ้มข้อมูล (File) โดยใช้รหัสสถานศึกษาและรหัสนักเรียนเป็น Item เชื่อมโยงระหว่างข้อมูลใน 2 แฟ้มข้อมูล และแฟ้มรูปถ่ายนักเรียน นักศึกษาตามจำนวนของนักเรียน นักศึกษา โดยแยกไว้ใน Folder ชื่อ “picture” ประกอบด้วย

- ข้อมูลพื้นฐาน (Mtstu.txt)
- ข้อมูลความสามารถพิเศษ (Dtstu.txt)

2) ข้อมูลครู คณาจารย์ และบุคลากรทางการศึกษา จำนวน 4 แฟ้มข้อมูล (File) โดยใช้รหัสประจำตัวประชาชนเป็น Item เชื่อมโยงระหว่างข้อมูลใน 4 แฟ้มข้อมูล ประกอบด้วย

- ข้อมูลพื้นฐาน (Mtps.txt)
- ข้อมูลความสามารถพิเศษ (Dtppssp.txt)
- ข้อมูลด้านการศึกษา (Dtppsed.txt)
- ข้อมูลด้านการพัฒนาความรู้ (Dtppskn.txt)

3) ข้อมูลสถานศึกษา จำนวน 6 แฟ้มข้อมูล (File) โดยใช้รหัสสถานศึกษาเป็น Item เชื่อมโยงระหว่างข้อมูลใน 6 แฟ้มข้อมูล ประกอบด้วย

- ข้อมูลพื้นฐาน (Mtsc.txt)
- ข้อมูลระบบการจัดการศึกษา (Dtscsc.txt)

- ข้อมูลเกี่ยวกับการเปิดสอน (Dtscot.txt)
- ข้อมูลอาคารสถานที่ (Dtscbd.txt)
- ข้อมูลห้องเรียน/ห้องพิเศษ (Dtscar.txt)
- ข้อมูลรางวัลที่ได้รับ (Dtscpr.txt)

4) ข้อกำหนด

- กำหนดชื่อแฟ้มข้อมูล (File) ตามที่กำหนด
- กำหนดให้บรรทัดแรกของแฟ้มข้อมูล (File) เป็นชื่อฟิลด์ (Filed) โดยตั้งชื่อเดียวกัน

ตามตารางที่กำหนดให้

- เรียงลำดับฟิลด์ตามตารางที่กำหนดให้
- ข้อมูลต้องครบตามจำนวนฟิลด์ที่กำหนด
- ข้อมูลในแต่ละฟิลด์คั่นด้วย “|” (Pipe)
- ถ้าฟิลด์ใดไม่มีข้อมูลหรือไม่สามารถให้ข้อมูลได้ให้แสดงข้อมูลเป็นค่าว่าง (NULL) และคั่นด้วย “|” (Pipe)
- ข้อมูลต้องตรงตาม Format ที่กำหนด

2.7.2 ข้อมูลรายบุคคล/รายสถานศึกษาที่จัดเก็บอยู่ในรูปแบบของ Access File

1) ข้อมูลนักเรียน นักศึกษา ครู คณาจารย์ บุคลากรทางการศึกษา และสถานศึกษาอยู่ในแฟ้มข้อมูล (File) ข้อมูล (MDB) เดียวกัน

2) ข้อมูลนักเรียน นักศึกษา ประกอบด้วย ตารางข้อมูล (Table) ดังนี้

- ตาราง ข้อมูลพื้นฐาน (StudentMtstu)
- ตาราง ข้อมูลความสามารถพิเศษ (StudentDtstu)

3) ข้อมูลครู คณาจารย์ และบุคลากรทางการศึกษา ประกอบด้วย ตารางข้อมูล (Table) ดังนี้

- ตาราง ข้อมูลพื้นฐาน (TeacherMaster)
- ตาราง ข้อมูลความสามารถพิเศษ (TeacherTalent)
- ตาราง ข้อมูลด้านการศึกษา (TeacherEducation)
- ตาราง ข้อมูลด้านการพัฒนาความรู้ (TeacherKnowlage)

4) ข้อมูลสถานศึกษา ประกอบด้วย ตารางข้อมูล (Table) ดังนี้

- ตาราง ข้อมูลพื้นฐาน (SchoolMaster)
- ตาราง ข้อมูลระบบการจัดการศึกษา (SchoolEduSystem)
- ตาราง ข้อมูลเกี่ยวกับการเปิดสอน (SchoolOpen)
- ตาราง ข้อมูลอาคารสถานที่ (SchoolDtscbd)
- ตาราง ข้อมูลห้องเรียน/ห้องพิเศษ (SchoolDtscar)

- ตาราง ข้อมูลรางวัลที่ได้รับ (SchoolDtscpr)

2.8 หลักเกณฑ์การกำหนดรหัสสถานศึกษา

การจัดเก็บข้อมูลในระบบสารสนเทศจำเป็นต้องมีการกำหนดรหัสเพื่อใช้สำหรับการแลกเปลี่ยนข้อมูล และเพื่อให้ระบบข้อมูลเป็นมาตรฐานเดียวกัน จึงได้ตกลงร่วมกันให้การกำหนดรหัสสถานศึกษาของหน่วยงาน ทุกสังกัดทั้งในและนอกสังกัดกระทรวงศึกษาธิการ ดังนี้

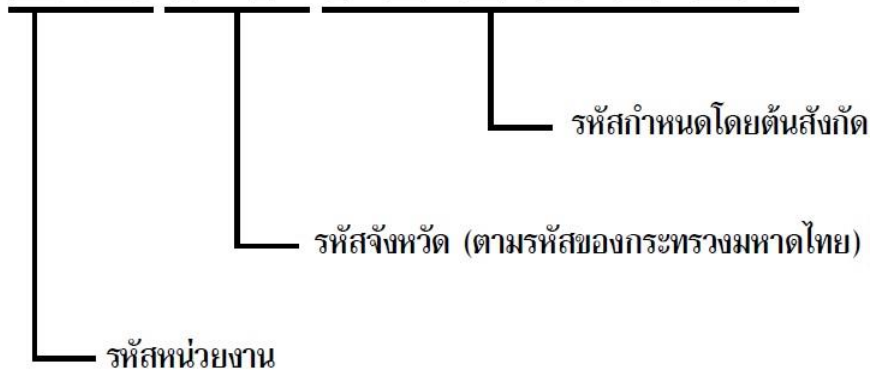
การกำหนดรหัสสถานศึกษา ให้ใช้รหัส 10 หลัก (XXXXXXXXXX) โดยกำหนดให้

หลักที่ 1 ถึง 2 (XX) กำหนดเป็นรหัสหน่วยงาน

หลักที่ 3 ถึง 4 (XX) กำหนดเป็นรหัสจังหวัด

หลักที่ 5 ถึง 10 (XXXXXX) ให้ต้นสังกัดเป็นผู้กำหนดรายละเอียดการใช้ตามเหตุผลความจำเป็น

BBPPXXXXXX



หมายเหตุ

- 1) การกำหนดหรือการออกรหัสสถานศึกษาให้เป็นบทบาท ภารกิจของหน่วยงานที่เป็นต้นสังกัดของสถานศึกษาโดยใช้หลักเกณฑ์ข้างต้น
- 2) เมื่อทุกหน่วยงานที่เกี่ยวข้องกำหนดรหัสสถานศึกษาเรียบร้อยแล้ว ขอให้จัดส่งรายละเอียดให้กับศูนย์เทคโนโลยีสารสนเทศและการสื่อสาร (สป.) เพื่อรวบรวมเป็นฐานข้อมูลรหัสสถานศึกษาในภาพรวมเพื่อประโยชน์ในการใช้งานร่วมกันต่อไป
- 3) นอกจากการกำหนดรหัสสถานศึกษาแล้วในการกำหนดรหัสกลางอื่นๆ เมื่อกำหนดแล้วให้มีฟิลด์ต่อท้ายในตารางรหัสกลางด้วยสถานะ หรือ Status บ่งบอกว่ารหัสนี้มีสถานะใด โดยใช้ Y แสดงสถานะรหัสกำลังใช้งาน และ N แสดงสถานะรหัสเลิกใช้งาน

2.9 รหัสมาตรฐานกลางระดับกระทรวง

2.9.1 รหัสหน่วยงาน (Cod List of Education Official)

ตารางที่ 2.9 รหัสหน่วยงาน

ลำดับ ที่	รหัส หน่วยงาน	รายละเอียด รหัสหน่วยงาน	รหัสกรมฯ	รายละเอียด กรม/ สำนักงาน	รหัส กระทรวง	รายละเอียด กระทรวง
1	10	สำนักงาน คณะกรรมการ การศึกษา ขั้นพื้นฐาน	20004	สำนักงาน คณะกรรมการ การศึกษา ขั้นพื้นฐาน	20	กระทรวง ศึกษาธิการ
2	11	สำนักบริหารงาน คณะกรรมการส่งเสริม การศึกษา เอกชน	20002	สำนักงาน ปลัดกระทรวง ศึกษาธิการ	20	กระทรวง ศึกษาธิการ
3	12	สำนักงาน ส่งเสริมการศึกษา น อ ก ร ะ บ บ แ ล ะ การศึกษา ตามอัยยาศัย	20002	สำนักงาน ปลัดกระทรวง ศึกษาธิการ	20	กระทรวง ศึกษาธิการ
4	13	สำนักงาน คณะกรรมการ การอาชีวศึกษา	20006	สำนักงาน คณะกรรมการ การอาชีวศึกษา	20	กระทรวง ศึกษาธิการ
5	14	สำนักงาน คณะกรรมการ การอุดมศึกษา	20005	สำนักงาน คณะกรรมการ การอุดมศึกษา	20	กระทรวง ศึกษาธิการ
6	15	โรงเรียนมหิดล วิทยานุสรณ์	20302	โรงเรียนมหิดล วิทยานุสรณ์	20	กระทรวง ศึกษาธิการ
7	30	กรมส่งเสริม การปกครอง ท้องถิ่น	15008	กรมส่งเสริม การปกครอง ท้องถิ่น	15	กระทรวง มหาดไทย
8	31	สำนัก การศึกษา	15009	กรุงเทพมหานคร	15	กระทรวง มหาดไทย

ตารางที่ 2.9 รหัสหน่วยงาน (ต่อ)

ลำดับ ที่	รหัส หน่วยงาน	รายละเอียด รหัสหน่วยงาน	รหัสกรมฯ	รายละเอียด กรม/ สำนักงาน	รหัส กระทรวง	รายละเอียด กระทรวง
9	32	มหาวิทยาลัย กรุงเทพมหานคร	15009	กรุงเทพมหานคร	15	กระทรวง มหาดไทย
10	40	ศูนย์ฝึกพาณิชย์ นาวี	08003	กรมการขนส่ง ทางน้ำและ พาณิชย์นาวี	08	กระทรวง คมนาคม
11	41	สถาบันการบิน พลเรือน (รัฐวิสาหกิจ)	50311	สถาบันการบิน พลเรือน	50	รัฐวิสาหกิจ
12	45	กรมพัฒนาสังคม และสวัสดิการ	06003	กรมพัฒนาสังคม และสวัสดิการ	06	กระทรวงการ พัฒนาสังคม และ ความ มั่นคง ของมนุษย์
13	55	กรมยุทธศึกษา ทหารกองบัญชาการ ทหารสูงสุด	02003	กองบัญชาการ ทหารสูงสุด	02	กระทรวง กลาโหม
14	56	กองทัพบก	02004	กองบัญชาการ ทหารสูงสุด	02	กระทรวง กลาโหม
15	57	กองทัพเรือ	02005	กองทัพเรือ	02	กระทรวง กลาโหม
16	58	กองทัพอากาศ	02006	กองทัพอากาศ	02	กระทรวง กลาโหม
17	60	สถาบันการ พลศึกษา	05006	สถาบันการ พลศึกษา	05	กระทรวงการ ท่องเที่ยว และกีฬา
18	65	สถาบันบัณฑิตย พัฒนศิลป์	18005	สถาบันบัณฑิตย พัฒนศิลป์	18	กระทรวง วัฒนธรรม

ตารางที่ 2.9 รหัสหน่วยงาน (ต่อ)

ลำดับ ที่	รหัส หน่วยงาน	รายละเอียด รหัสหน่วยงาน	รหัสกรมฯ	รายละเอียด กรม/ สำนักงาน	รหัส กระทรวง	รายละเอียด กระทรวง
19	70	สำนักงาน พระพุทธศาสนา แห่งชาติ	25003	สำนักงาน พระพุทธศาสนา แห่งชาติ	25	ส่วนราชการไม่ สังกัดสำนัก นายกฯหรือ กระทรวง
20	71	โรงเรียน นายร้อยตำรวจ	25007	สำนักงาน ตำรวจแห่งชาติ	25	ส่วนราชการไม่ สังกัดสำนัก นายกฯหรือ กระทรวง
21	72	กองบัญชาการ ตำรวจตระเวน ชายแดน	25007	สำนักงาน ตำรวจแห่งชาติ	25	ส่วนราชการไม่ สังกัดสำนัก นายกฯหรือ กระทรวง
22	33	สำนักพัฒนา ชุมชน	15009	กรุงเทพมหานคร	15	กระทรวง มหาดไทย
23	80	สำนักงาน อำนวยการ สป.	20002	สำนักงาน ปลัดกระทรวง ศึกษาธิการ	20	กระทรวง ศึกษาธิการ
24	83	สถาบันระหว่าง ประเทศเพื่อ การค้าและ การพัฒนา	20308	สถาบันระหว่าง ประเทศเพื่อ การค้าและ การพัฒนา	20	กระทรวง ศึกษาธิการ
25	82	สำนักงาน เลขาธิการ สภาการศึกษา	20003	สำนักงาน เลขาธิการ สภาการศึกษา	20	กระทรวง ศึกษาธิการ
26	81	สำนักงาน คณะกรรมการ ข้าราชการครู และบุคลากร ทางการศึกษา (สกคศ.)	20002	สำนักงาน ปลัดกระทรวง ศึกษาธิการ	20	กระทรวง ศึกษาธิการ

ตารางที่ 2.9 รหัสหน่วยงาน (ต่อ)

ลำดับ ที่	รหัส หน่วยงาน	รายละเอียด รหัสหน่วยงาน	รหัสกรมฯ	รายละเอียด กรม/ สำนักงาน	รหัส กระทรวง	รายละเอียด กระทรวง
27	84	สถาบันส่งเสริม การสอน วิทยาศาสตร์ และเทคโนโลยี	20301	สถาบันส่งเสริม การสอน วิทยาศาสตร์ และเทคโนโลยี	20	กระทรวง ศึกษาธิการ
28	50	สถาบัน พระบรมราชชนก	21002	สำนักงาน ปลัดกระทรวง สาธารณสุข	21	กระทรวง สาธารณสุข

2.9.2 แบบนำส่งข้อมูลสถิติด้านการศึกษา

กลุ่ม/ฝ่าย.....
 หน่วยงาน.....
 สำนักงาน/กรม.....
 กระทรวง.....
 ผู้ที่รับผิดชอบข้อมูล.....
 โทรศัพท์.....
 โทรสาร.....
 ข้อมูล ณ วันที่.....คิดเป็นร้อยละ.....ของข้อมูลทั้งหมด
 สรุปข้อมูลที่น่าส่ง
 จำนวนสถานศึกษา.....โรง
 จำนวนนักเรียนปกติ ชาย.....คน หญิง.....คน รวม.....คน
 จำนวนนักเรียนพิการ ชาย.....คน หญิง.....คน รวม.....คน
 จำนวนผู้สำเร็จการศึกษา ชาย.....คน หญิง.....คน รวม.....คน
 จำนวนนักเรียนต่างสัญชาติ ชาย.....คน หญิง.....คน รวม.....คน
 จำนวนนักเรียนออกกลางคัน ชาย.....คน หญิง.....คน รวม.....คน
 จำนวนบุคลากร ชาย.....คน หญิง.....คน รวม.....คน
 แบบจัดเก็บข้อมูลที่น่าส่ง จำนวน.....แบบ

ตารางที่ 2.10 รหัสหน่วยงาน

แบบ ที่	รายชื่อแบบ	จำนวน สถานศึกษา	ผลรวม
1	รายชื่อสถานศึกษา		
2	จำนวนห้องเรียน		
	2.1 จำนวนห้องเรียน จำแนกตามระดับการศึกษา และชั้นปี		
	2.2 จำนวนห้องเรียนสายอาชีพ จำแนกตามระดับการศึกษา ชั้นปี และ ประเภทวิชา		
3	จำนวนนักเรียน		
	3.1 จำนวนนักเรียนทั้งหมด จำแนกตามระดับการศึกษา ชั้นปี และเพศ		
	3.2 จำนวนนักเรียนเรียนร่วม จำแนกตามระดับการศึกษา ชั้นปี และเพศ		
	3.3 จำนวนนักเรียนสายอาชีพทั้งหมด จำแนกตามระดับการศึกษา ชั้นปี ประเภทวิชา และเพศ		
	3.4 จำนวนนักเรียนสายอาชีพเรียนร่วม จำแนกตามระดับการศึกษา ชั้นปี ประเภทวิชา และเพศ		
4	จำนวนผู้สำเร็จการศึกษา		
	4.1 จำนวนผู้สำเร็จการศึกษาทั้งหมด จำแนกตามระดับการศึกษา ชั้นปี และเพศ		
	4.2 จำนวนผู้สำเร็จการศึกษาเรียนร่วม จำแนกตามระดับการศึกษา ชั้นปี และเพศ		
	4.3 จำนวนผู้สำเร็จการศึกษาสายอาชีพทั้งหมด จำแนกตามระดับ การศึกษา ชั้นปี ประเภทวิชา และเพศ		
	4.4 จำนวนผู้สำเร็จการศึกษาสายอาชีพเรียนร่วม จำแนกตามระดับ การศึกษา ชั้นปี ประเภทวิชา และเพศ		
5	จำนวนนักเรียนต่างสัญชาติ		
	5.1 จำนวนนักเรียนต่างสัญชาติทั้งหมด จำแนกตามระดับการศึกษา ชั้นปี และเพศ		
	5.2 จำนวนนักเรียนต่างสัญชาติสายอาชีพทั้งหมด จำแนกตามระดับ การศึกษา ชั้นปี ประเภทวิชา และเพศ		

ตารางที่ 2.10 รหัสหน่วยงาน (ต่อ)

แบบ ที่	รายชื่อแบบ	จำนวน สถานศึกษา	ผลรวม
6	จำนวนนักเรียนออกกลางคัน		
	6.1 จำนวนผู้ออกกลางคันก่อนประถมศึกษา จำแนกตามสาเหตุ และเพศ		
	6.2 จำนวนผู้ออกกลางคันช่วงชั้นที่ 1 (ประถมศึกษาตอนต้น) จำแนกตามสาเหตุ และเพศ		
	6.3 จำนวนผู้ออกกลางคันช่วงชั้นที่ 2 (ประถมศึกษาตอนปลาย) จำแนก ตามสาเหตุ และเพศ		
	6.4 จำนวนผู้ออกกลางคันช่วงชั้นที่ 3 (มัธยมศึกษาตอนต้น) จำแนกตาม สาเหตุ และเพศ		
	6.5 จำนวนผู้ออกกลางคันช่วงชั้นที่ 4 (มัธยมศึกษาตอนปลาย) จำแนกตาม สาเหตุ และเพศ		
	6.6 จำนวนผู้ออกกลางคันช่วงชั้นที่ 4 (ประกาศนียบัตรวิชาชีพ) จำแนก ตามสาเหตุ และเพศ		
7	จำนวนนักเรียนและผู้สำเร็จการศึกษานอกระบบ		
	7.1 จำนวนนักเรียนที่ปกติประเภทการศึกษานอกระบบ จำแนกตามระดับการศึกษา และเพศ		
	7.2 จำนวนนักเรียนพิการการศึกษานอกระบบ จำแนกตามระดับการศึกษา และเพศ		
	7.3 จำนวนผู้สำเร็จการศึกษาปกติการศึกษานอกระบบ จำแนกตามระดับการศึกษา และเพศ		
	7.4 จำนวนผู้สำเร็จการศึกษาพิการการศึกษานอกระบบ จำแนกตามระดับการศึกษา และเพศ		
8	จำนวนบุคลากร จำแนกตามประเภท		
	8.1 จำนวนบุคลากรทำหน้าที่สอน จำแนกตามประเภทของบุคลากร และ เพศ		
	8.2 จำนวนบุคลากรทำหน้าที่สนับสนุน จำแนกตามประเภทของบุคลากร และเพศ		
	8.3 จำนวนบุคลากรทำหน้าที่บริหาร จำแนกตามประเภทของบุคลากร และเพศ		

ตารางที่ 2.10 รหัสหน่วยงาน (ต่อ)

แบบ ที่	รายชื่อแบบ	จำนวน สถานศึกษา	ผลรวม
	จำนวนบุคลากร จำแนกตามวิทยฐานะ และตำแหน่งทางวิชาการ		
9	9.1 จำนวนบุคลากรในสถานศึกษาที่ไม่มีวิทยฐานะหรือตำแหน่งทางวิชาการ จำแนกตามวุฒิการศึกษา และเพศ		
	9.2 จำนวนบุคลากรในสถานศึกษา จำแนกตามวิทยฐานะ วุฒิการศึกษา และเพศ		
	9.3 จำนวนบุคลากรในสถานศึกษา จำแนกตามตำแหน่งทางวิชาการ วุฒิการศึกษา และเพศ		

ลงชื่อผู้นำส่งข้อมูล.....

(.....)

ลงชื่อผู้รับรองข้อมูล.....

(.....)

ตำแหน่งผู้รับรองข้อมูล.....

(.....)

2.10 บทสรุป

กระทรวงศึกษาธิการมีการประกาศใช้ระเบียบกระทรวงศึกษาธิการว่าด้วยการบริหารข้อมูลสารสนเทศด้านการศึกษา พ.ศ.2554 โดยมีวัตถุประสงค์เพื่อให้การบริหารและการใช้ข้อมูลเป็นไปอย่างมีประสิทธิภาพเกิดประโยชน์ต่อทางราชการ โดยมีการจำแนกข้อมูลออกเป็น 2 ประเภท ประกอบด้วย ข้อมูลพื้นฐาน และ ข้อมูลเฉพาะกิจ

เพื่อให้การดำเนินการสำรวจ จัดเก็บ รวบรวม ประมวลผลข้อมูลทางการศึกษาของหน่วยงานต่าง ๆ ในทุกระดับและทุกสังกัดเป็นไปอย่างมีประสิทธิภาพ จึงใช้ระบบเทคโนโลยีสารสนเทศและการสื่อสารเป็นเครื่องมือในการจัดเก็บข้อมูล โดยแบ่งข้อมูลพื้นฐานออกเป็น 2 ประเภท ประกอบด้วย ข้อมูลและสถิติด้านการศึกษา และ ข้อมูลรายบุคคลของนักเรียน นักศึกษา ครู ศึกษานิเทศก์และบุคลากร และข้อมูลสถานศึกษารายสถานศึกษา

2.11 คำถามทบทวนประจำบท

- 1) ข้อมูลสถิติด้านการศึกษาที่สถานศึกษาต้องจัดเก็บ และนำเสนอ มีอะไรบ้าง
- 2) กระบวนการดำเนินงานด้านข้อมูลสถิติด้านการศึกษาและข้อมูลรายบุคคล ของสถานศึกษา มีกระบวนการอย่างไร จงอธิบาย
- 3) รูปแบบของข้อมูลรายบุคคลที่ใช้รับ-ส่งกันระหว่างต้นสังกัดและกระทรวงศึกษาธิการ แบ่งออกเป็นกี่รูปแบบ จงอธิบายลักษณะของแต่ละรูปแบบมาพอสังเขป
- 4) จงอธิบายรูปแบบของการกำหนดรหัสสถานศึกษาของหน่วยงาน